

Picardie

# rendez- vous aux jardins

5-6-7 juin  
2015

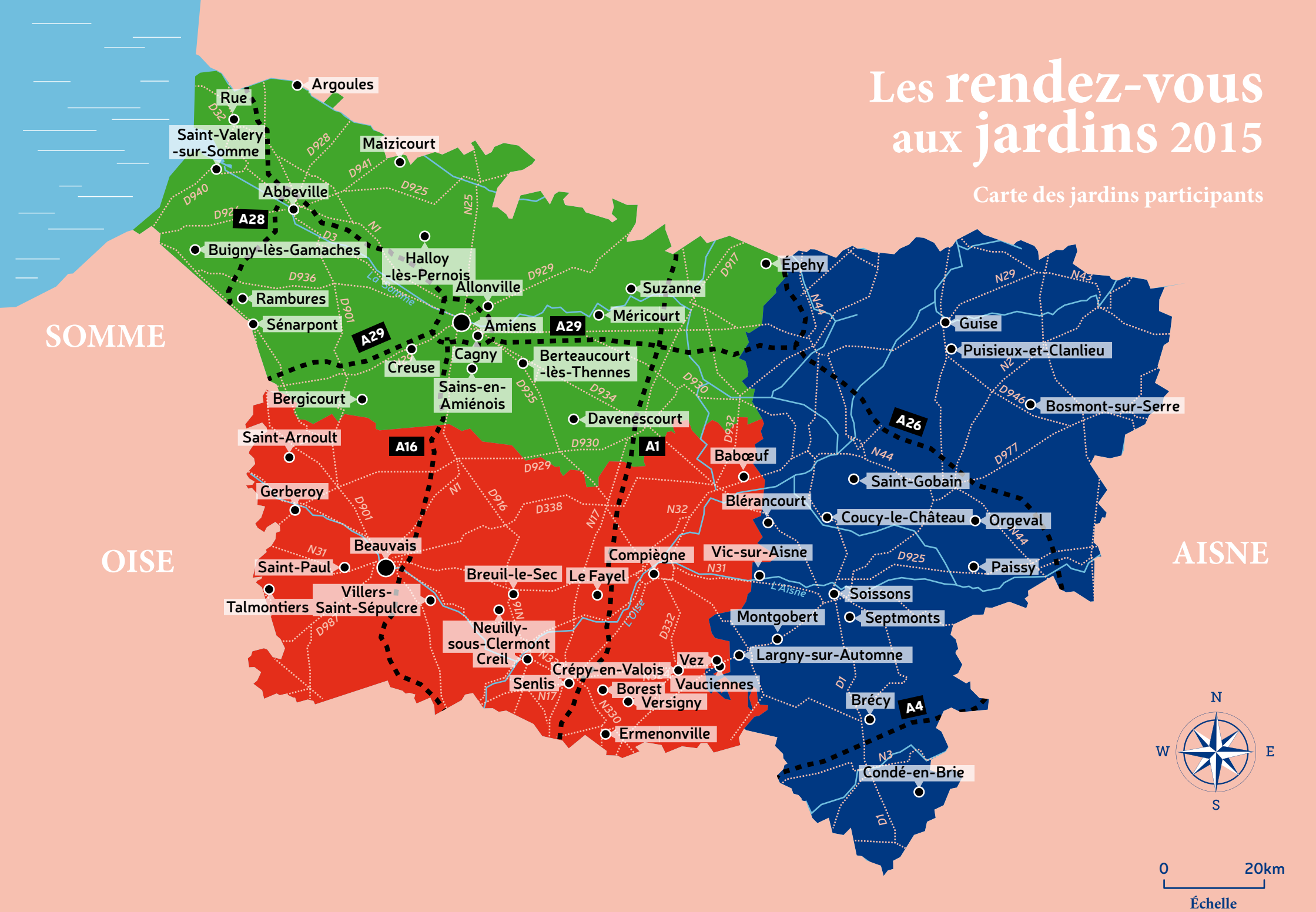
La promenade  
au jardin

[rendezvousauxjardins.fr](http://rendezvousauxjardins.fr)

#RDVJ2015

# Les rendez-vous aux jardins 2015

Carte des jardins participants



# Éditorial



**Fleur Pellerin**  
– Ministre de la Culture  
et de la Communication

Pour leur XIII<sup>e</sup> édition, les Rendez-vous aux jardins vous proposent de découvrir « La promenade au jardin ».

Source de rêveries et de découvertes, la promenade au jardin est une invitation à la flânerie et à la déambulation, au rythme des allées, ombragées ou découvertes, des massifs et des bosquets, et des arbres qui, en même temps qu'ils dessinent un paysage, nous éveillent au plaisir de la marche.

Au rythme des saisons, des heures qui passent, de la divagation de nos pensées, la même promenade se réinvente, chargeant l'esprit et le corps d'une expérience chaque fois différente.

Les 5, 6 et 7 juin 2015, près de 2 300 parcs et jardins s'ouvrent à la promenade partout en France, métropolitaine et ultra-marine.

Je tiens à remercier l'Union nationale des entreprises du paysage, les associations, les collectivités territoriales, les propriétaires publics et privés de jardins ainsi que l'ensemble des partenaires médias et institutionnels pour leur investissement précieux et indispensable au bon déroulement de cet événement printanier dont le succès, croît d'année en année.

Puissiez-vous profiter de « La promenade au jardin », sous toutes ses formes, dans tous les lieux ouverts à la visite et ainsi connaître ce plaisir infini et profond des Rendez-vous aux jardins.

## XIII<sup>e</sup> édition des Rendez-vous aux jardins

### Légende des pictogrammes du programme



Ouverture  
exceptionnelle pour la  
manifestation



Visite  
gratuite



Accès  
aux personnes  
à mobilité réduite



Accès partiel  
aux personnes  
à mobilité réduite



Animaux  
en laisse  
acceptés



Monument  
historique



Jardin  
remarquable

**Les 5, 6 et 7 juin prochains se déroule la XIII<sup>e</sup> édition des Rendez-vous aux jardins.**

Comme chaque année, les jardins picards s'associent à cette manifestation nationale. 61 événements sont organisés dans toute la Picardie, tant dans des jardins privés, dont 6 sont ouverts exceptionnellement à la visite pour l'occasion, que dans des jardins publics qui offrent aux habitants une meilleure connaissance et une vision nouvelle de leurs parcs et jardins. Le vendredi 5 juin est réservé aux scolaires. Les classes sont accueillies sur rendez-vous faire découvrir aux enfants les richesses des jardins.

Le thème retenu en 2015 est « la promenade ». Le jardin est en effet un lieu propice à la promenade. La promenade sera l'occasion de flâner, de marcher à son rythme pour découvrir un jardin, de déambuler dans les allées, seul ou en famille. La promenade familiale rappellera la promenade salutaire du dimanche, digestive pour les grands ou récréative pour les plus jeunes. La promenade est aussi celle du jardinier dans son jardin. Cette thématique permet en particulier d'évoquer la visite libre ou commentée. Enfin, on peut imaginer la visite rêvée, où l'esprit seul vagabonde.

Ce document a été conçu par la direction régionale des affaires culturelles de Picardie à partir des informations directement communiquées par les propriétaires de jardins, les collectivités et associations lors de leur inscription à l'événement.

Retrouvez ce programme régional sur le site internet de la DRAC Picardie : [www.culturecommunication.gouv.fr/Regions/Drac-Picardie](http://www.culturecommunication.gouv.fr/Regions/Drac-Picardie)

**Tous nos remerciements aux propriétaires de jardins, associations, collectivités et institutions culturelles qui ont permis d'établir cette programmation picarde.**

**Belles promenades à toutes et tous !**



# L'association des Parcs et jardins de Picardie



Aisne, Jardin de la Muette, Lagny-sur-Autonne



Oise, Parc du château de Versigny



Somme, Jardins de l'Abbaye de Valloires, Argoules

## Siège de l'association :

**VAUCIENNES (60117)**  
Manoir du Plessis au Bois  
03 44 88 46 98  
parcsjardinsdepicardie.asso@wanadoo.fr  
www.parcsetjardinsdepicardie.fr



PARCS ET JARDINS  
DE PICARDIE

L'association des parcs et jardins de Picardie est partenaire de l'opération **Rendez-vous aux jardins de Picardie**.

Créée en 1994, cette association regroupe les jardins ouverts au public de la région Picardie, et fédère les associations départementales des parcs et jardins de l'Aisne et de l'Oise.

Elle s'est fixée des buts précis :

- La sauvegarde du patrimoine « jardin »
- L'ouverture au public des parcs et jardins de qualité
- Le développement du tourisme dans ces jardins
- La rencontre entre amateurs de jardins

L'association des parcs et jardins de Picardie est forte de **75 parcs et jardins ouverts au public**, tous sélectionnés sur leur qualité : 17 dans l'Aisne, 27 dans l'Oise, 23 dans la Somme et 8 autour de la Picardie.

Parmi ces parcs ou jardins, 17 ont reçu le label *Jardin Remarquable* et 31 ont signé la Charte de Qualité de l'APJP.

Les parcs et jardins de Picardie, ce sont de nombreux styles : arboretums, collections, jardins à l'italienne, jardins à thème, jardins botaniques, jardins contemporains, jardins d'herbes médicinales, jardins de topiaires, jardins fleuris, jardins maraîchers, jardins médiévaux, parcs à l'anglaise, parc à la française, parcs classiques, parcs historiques, parcs paysagers, parcs romantiques et potagers fleuris.

L'association assure les relations avec l'ensemble des pouvoirs publics, avec le concours desquels **elle met en place des programmes de sauvegarde, de communication et de mise en valeur du patrimoine des parcs et jardins**.

L'association soutient par ailleurs les métiers du paysage et du jardin en attribuant des prix chaque année, pour récompenser et encourager des étudiants diplômés dans l'accomplissement et l'enrichissement de leurs carrières au service des parcs et des jardins, et pour inciter les adhérents, propriétaires privés et publics, à recourir aux services de professionnels qualifiés dans leurs projets d'aménagement, de création ou de restauration.

Si vous êtes passionné, amateur ou tout simplement curieux, vous pouvez également devenir *Amis de l'APJP* pour soutenir les actions de l'association, partager des expériences et progresser collectivement dans la connaissance et la pratique de l'art des jardins.

# Le label Villes et Pays d'art et d'histoire



Aisne, Parc des Champs Elysées, Saint-Quentin



Oise, Les jardins familiaux, Chantilly



Somme, Jardin de la bibliothèque municipale, Amiens



Le label Villes et pays d'art et d'histoire (VPAH) fête cette année ses 30 ans.

Attribué depuis 1985 par le Ministère de la Culture et de la Communication aux communes ou pays qui s'engagent dans une politique d'animation et de valorisation de leurs patrimoines bâti, naturel et industriel, ainsi que de l'architecture, de l'urbanisme et de la création contemporaine, le label VPAH est un vrai outil d'aménagement du territoire et de cohésion sociale.

Cet engagement est fixé par une convention élaborée avec la Direction générale des patrimoines du Ministère de la Culture et de la Communication, les directions régionales des affaires culturelles et les collectivités concernées.

En Picardie sept territoires font partie de ce réseau : les villes d'art et d'histoire de **Laon**, **Soissons** et **Saint-Quentin** dans l'Aisne, **Beauvais**, **Chantilly** et **Noyon**, dans l'Oise et le pays d'art et d'histoire d'**Amiens Métropole**, dans la Somme.

Ces villes et pays mettent en place, sous la direction d'un animateur du patrimoine, un programme de valorisation et d'animation de l'architecture et du patrimoine : activités de découverte (visites guidées, expositions, services éducatifs) et tourisme culturel, offrant tant aux habitants de la ville qu'aux visiteurs une approche intelligente et variée du patrimoine local.

# Le label Jardin remarquable



Jardin de l'hôtel d'Émonville, Abbeville



Jardin Henri Le Sidaner, Gerberoy



Jardin Des Plantes, Amiens

© Service Patrimoine - R. Zechser

© Jardin Henri le Sidaner

© JDP

Le label *Jardin remarquable* a été mis en place par le ministère de la Culture et de la Communication en mai 2003.



Il signale au grand public les jardins dont le dessin, les plantes et l'entretien sont d'un niveau remarquable, qu'ils soient privés ou publics, protégés ou non au titre des monuments ou des sites.

Ce label national est **attribué par le préfet de région pour une durée de 5 ans sur proposition des commissions régionales** formées sous l'égide des directions régionales des affaires culturelles (DRAC), auxquelles participent des membres de l'État, des collectivités territoriales, et l'association des parcs et jardins de Picardie (APJP).

Ce label donne aux propriétaires la possibilité de bénéficier de l'appui du Conseil national des parcs et jardins, du Comité des parcs et jardins de France et de l'APJP. En contrepartie, **les propriétaires s'engagent à ouvrir leur jardin au public un minimum de 25 jours par an pendant 5 ans et à participer à au moins une opération nationale par an.**

En Picardie, la dernière commission a attribué le label *Jardin remarquable* :

- au **Jardin d'Émonville** à Abbeville (80),
- au **Jardin des Plantes d'Amiens** (80),
- au **Jardin du peintre Henri Le Sidaner** à Gerberoy (60)

Elle a également renouvelé le label :

- du **Jardin de Bosmont-sur-Serre** (02),
- du **Jardin du Château de la Muette** à Lagny-sur-Autonne (02),
- du **Parc et du Jardin de Viels-Maisons** (02),
- du **Parc du château de Chantilly** (60),
- du **Parc et du jardin du château de Compiègne** (60),
- de la **Roseraie de l'abbaye de Chaalis** à Fontaine-Chaalis (60),
- du **Parc du château de Valgenceuse** à Senlis (60),
- du **Jardin du donjon de Vez** (60),
- des **Jardins de Valloires** à Argoules (80),
- des **Jardins du château de Maizicourt** (80),
- du **Jardin du château de Digeon** à Morvillers-Saint-Saturnin (80)
- et de l'**Herbarium des remparts** à Saint-Valery-sur-Somme (80).

# aisne

**Alexandre  
Dumas Père :**

« Nous arrivâmes vers les huit heures et demie à Fontenay ; un excellent souper nous attendait, puis après le souper une promenade au jardin. »





### BLÉRANCOURT (02300)

Musée franco-américain du château de Blérancourt - Place du Général Leclerc  
Renseignements au 03.23.39.60.16  
musee.blérancourt@culture.gouv.fr

- \* Visite libre : vendredi, samedi et dimanche de 7h à 19h
- \* Visite-conférence : vendredi, samedi et dimanche à 11h30, 14h30 et 16h
- \* Atelier pour enfants : samedi et dimanche de 14h30 à 15h (6-10 ans), de 15h30 à 16h (8-12 ans)

Ouvert toute l'année

## Jardins du Nouveau Monde



© Marc Poirier  
Musée franco-américain du château de Blérancourt

Situés dans les anciens potagers d'un château XVII<sup>e</sup> siècle, les *Jardins du Nouveau Monde* déclinent leurs couleurs vives au fil des saisons. Plantés d'espèces d'origine américaine et dessinés par des paysagistes américains contemporains, ils offrent de mai à octobre un havre de paix, dans une palette de couleurs vives et changeantes.

— Visite-conférence de présentation générale du site : une explication sur les récentes découvertes archéologiques complètera la visite qui sera clôturée par la découverte des *Jardins du Nouveau Monde*, jardins contemporains, américains.

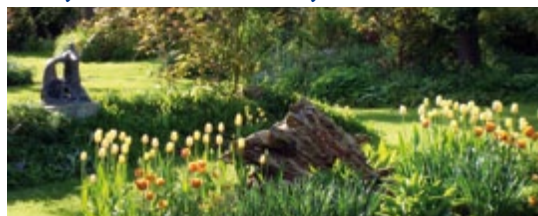
## Parc et jardins du château



© Sybil de La Tour du Pin

Le jardin est composé de fleurs vivaces avec en leur centre des volières abritant des oiseaux d'ornements. Une famille de paons en liberté accueille les visiteurs et les conduit vers des chèvres, près du jardin potager. La visite se poursuit dans le parc arboré du XIX<sup>e</sup> siècle, présentant platanes et érables.

## Les jardins du Clos joli



© F.Mannerkorp

Au chevet d'une église du XIII<sup>e</sup> siècle, entourés de tilleuls centenaires, les cinq jardins intimistes, sur 5000m<sup>2</sup>, foisonnent d'idées : bassin, gloriette, sculptures italiennes et modernes, collection de bambous, de rosiers, d'arbustes rares et de vivaces, véritable kaléidoscope saisonnier.

— Exposition : « *Accrochage de ballons dans les bambous* ».



### CONDÉ-EN-BRIE (02330)

4, rue du château  
Renseignements au 03.23.82.42.25  
contact@chateauconde.fr

- \* Vendredi, samedi et dimanche de 14h30 à 17h30
- \* Visite libre et rencontre avec les jardiniers (vendredi) et le propriétaire
- \* Atelier pour les enfants : courses & chasses aux trésors dans le parc
- \* Adultes 8€ / enfants 6€

Ouverture le reste de l'année du samedi 11/04/2015 à la fin des vacances de la Toussaint, de 14h30 à 17h30

## Parc du château de Condé Demeure des Princes



© A. de Rochefort

À découvrir : des platanes tricentenaires dans l'allée des Princesses, des centaines de roses, si mignonnes, dont les senteurs chaque matin emplissent la cour d'honneur et peut-être une rencontre avec les chevreuils indisciplinés et maîtres du parc.

— Ce jardin fait partie d'un circuit de visite avec les jardins de « *Vieils-Maison* » et ceux de la ville de *Château-Thierry*.

## Jardin du Chemin de ronde Jardin d'Anne-Marie



© OT Coucy

Sur le chemin de ronde : jardin de roses et de pommiers, vue sur le château, la plaine, le rempart et sa tour.

## Jardin d'agrément du Familistère Godin



© Familistère

Mis en œuvre par Jean-Baptiste André Godin en 1858 sur les bords de l'Oise, le jardin d'agrément est un élément essentiel du Familistère de Guise.

Composé d'un potager à fonction essentiellement éducative, d'un verger et d'une partie d'agrément, ce jardin est également un lieu de mémoire.



### BOSMONT-SUR-SERRE (02250)

Château de Bosmont  
Renseignements au 03.23.20.75.04  
sybil@latourdopin@orange.fr

- \* Visite libre : vendredi, samedi et dimanche de 14h à 18h
- \* Adultes 5€ / gratuit pour les enfants / groupe 3€

Ouvert toute l'année



### BRÉCY (02210)

48, rue du Montcet  
Renseignements au 03.23.71.23.05  
radet-mannerkorp@orange.fr

- \* Visite libre : vendredi de 15h à 18h, samedi et dimanche de 15h à 19h
- \* Visite commentée : samedi et dimanche à 16h
- \* Atelier pour enfants : vendredi de 15h à 16h
- \* Concert dimanche à 15h30

- \* Adultes 6€ / gratuit pour les enfants groupe 5€ (à partir de 20 personnes)

Ouverture le reste de l'année du 29/03/2015 au 1<sup>er</sup> /11/2015 de 15h à 19h



### COUCY-LE-CHÂTEAU (02380)

Rue Traversière  
Renseignements au 03.23.52.70.07  
ot.coucy-lechateau@wanadoo.fr

- \* Samedi et dimanche de 10h à 19h
- \* Visite libre et visite commentée
- \* Accueil par la propriétaire

Ouverture exceptionnelle



### GUISE (02120)

262/263 Familistère - Aile droite  
Renseignements au 03.23.61.35.36  
accueil@familistere.com

- \* Vendredi, samedi et dimanche de 10h à 12h et de 14h à 18h
- \* Visite libre, accueil par les jardiniers
- \* Visite commentée samedi et dimanche à 15h
- \* Visite active pour les enfants

Ouverture le reste de l'année de 10h à 17h et d'avril à octobre de 10h à 18h



### LARGNY-SUR-AUTOMNE (02600)

2, rue du château

Renseignements au 06.45.50.84.76  
lesjardinsdelamuette@orange.fr

- \* Visite libre vendredi, samedi et dimanche de 14h à 18h
- \* Vendredi matin sur rendez-vous
- \* Visite commentée samedi et dimanche à 15h et à 16h30
- \* Samedi et dimanche matin, sur rendez-vous pour des groupes
- \* Adultes 3€ / gratuit pour les enfants / groupe 3€ par personne

Ouverture le reste de l'année du jeudi 29/05 au dimanche 21/09, du jeudi au samedi de 14h à 18h ; sur rendez-vous pour les groupes (le matin)



### MONTGOBERT (02600)

Château

Renseignements au 03.23.96.36.69  
chateaudemontgobert@neuf.fr

- \* Samedi et dimanche de 14h à 18h
- \* Visite libre : accueil par les propriétaires
- \* Adultes 1€ / gratuit pour les enfants

Ouverture le reste de l'année en mai, juin et septembre le dimanche de 14h à 18h et en juillet et août, tous les jours sauf le samedi de 14h à 18h



### ORGEVAL (02860)

13, Grande Rue

Renseignements au 03.60.49.04.86  
nathalie.vincon@gmail.com

- \* Samedi et dimanche de 13h30 à 18h30
- \* Visite libre ou commentée
- \* Accueil par les propriétaires / jardiniers
- \* Adultes 6€ / gratuit pour les enfants

Ouverture exceptionnelle

## Les jardins de La Muette



© Laurence Vivant

Grandes allées de marronniers et de tilleuls, labyrinthe d'arbres fruitiers, chemin d'eau entouré d'une centaine de variétés d'arbres et d'arbustes, jardin de buis : charme et fantaisie pour cette promenade au jardin. Ouverture exceptionnelle de la carrière sous le parc pour une visite commentée.

- Exposition de photographies : « Promenades insolites » de Thomas de Saulieu dans le parc et dans la carrière souterraine.
- Atelier pour enfants.

## Parc du château de Montgobert



© E D'Albuleira

Parc du château du début du XIX<sup>e</sup> siècle, ayant appartenu à Pauline Bonaparte, présentant de belles perspectives et des arbres remarquables. Coin roseraie à l'entrée, promenade vers la vallée et la forêt. Étang créé en contrebas.

## Jardins du Vendangeoir



© B. Vinçon

Jardin romantique, étagé sur 3 terrasses d'époque XVIII<sup>e</sup> siècle créées à flanc de coteau, à l'arrière du vendangeoir. Jardins de roses anciennes, d'hostas, de clématites, de très nombreuses plantes vivaces dans des massifs bordés de buis.



### PAISSY (02160)

34 rue de Neuville

Renseignements au 03.23.25.85.11  
jpbrx@club-internet.fr

- \* Samedi et dimanche de 10h à 12h et de 14h30 à 18h
- \* Visite libre
- \* Accueil par le propriétaire et jardinier
- \* Visites accompagnées et commentées par petits groupes de 10 à 15 personnes, à départs réguliers tout au long de la journée

Première ouverture  
Ouverture exceptionnelle



### PUISIEUX-ET-CLANLIEU (02120)

3, rue de l'Eglise

Renseignements au 03.23.60.90.16  
valerie.bernadeau@yahoo.fr

- \* Vendredi, samedi et dimanche de 14h à 18h
- \* Visite libre et accueil par la propriétaire samedi de 14h à 18h
- \* Adultes 5€ / gratuit pour les enfants / groupe 4€ (à partir de 5 personnes)

Ouverture le reste de l'année du 1<sup>er</sup>/05 au 30/09/2015



### SAINT-GOBAIN (02410)

Manufacture royale des Glaces de Saint-Gobain  
Place Paul Doumer

Renseignements au 06.81.43.16.56  
asshiststgobain@yahoo.fr

- \* Samedi et dimanche de 10h à 18h
- \* Visite libre ou commentée toutes les heures
- \* Accueil par l'association historique de Saint-Gobain
- \* Animation « Sur les pas des directeurs de la Manufacture des Glaces » samedi et dimanche à 15h
- \* Atelier pour les enfants : goûter-découverte samedi à 16h

Première ouverture & ouverture exceptionnelle

## Le jardin des Poilus



© JP Bouraux

L'implantation du jardin correspond à la base de la falaise du Lutétien de Paissy. Le jardin aménagé en partie les éboulis des combats de 14-18 et présente en toile de fond le paysage des creutes et carrières de l'habitat troglodyte. Sa structure et ses composantes s'appuient sur ces éléments spécifiques.

## Parc et jardins du château de Puisieux-et-Clanlieu

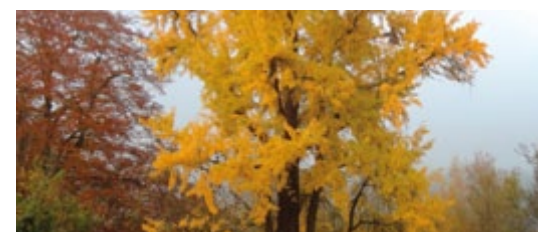


© DRAC Picardie

Autour d'un château du XVIII<sup>e</sup> siècle, le parc de 4 hectares et le jardin comprennent un arboretum avec des arbres séculaires (cèdre du Liban, érables, séquoias, châtaigniers), un jardin à la française, des collections de pivoines, rhododendrons, hydrangeas, topiaires, rosiers et houx.

- Ce jardin fait partie d'un circuit de visite avec le « Parc du château » de Bosmont-sur-Serre.

## Jardin du Grand-Logis



© Fabienne Bliaux

Le jardin du Grand-Logis a été planté d'arbres majestueux au début du XIX<sup>e</sup> siècle pour servir de lieu de promenade aux directeurs de la Manufacture, à l'arrière de leur bâtiment de réception. L'association historique de Saint-Gobain a entrepris de lui redonner vie après de longues années d'abandon. Arbres remarquables : ginkgo biloba, hêtre pourpre...

- Exposition d'œuvres d'art contemporain dans le parc.





### SEPTMONTS (02200)

Place de la mairie

Renseignements au 03.23.74.91.36  
septmonts@wanadoo.fr

- \* Vendredi, samedi et dimanche de 9h à 19h
- \* Visite libre

Ouverture le reste de l'année  
de 9h à 17h30,  
sauf du 21/03 au 21/09 de 9h à 19h

## Parc du donjon



© Mairie Septmonts

Le parc de 4,5 hectares, restauré en 1999, contient un arboretum d'essences d'origines européennes, américaines, asiatiques et un verger conservatoire de pommiers.



### SOISSONS (02200)

70 boulevard Jeanne d'Arc

Renseignements au 03.23.53.93.33  
animationjeanne@gmail.com

- \* Samedi de 10h à 12h30 et de 14h à 18h30
- \* Visite libre
- \* Présence de scouts pour aider à la promenade
- \* Goûter à 16h

Première ouverture  
Ouverture exceptionnelle

## Le jardin de Jeanne



© Orpea

Le jardin possède un poulailler avec poules et coq d'ornement, des carrés potagers bio, des arbres remarquables (séquoia centenaire, sapin bleu...) et des massifs variés avec notamment des rosiers anciens. Une tonnelle permet de se reposer à l'ombre pendant la belle saison.  
— Exposition de photographies.



### SOISSONS (02200)

Place de la République

Renseignements au 03.23.93.30.56  
patrimoine@ville-soissons.fr

- \* Vendredi, samedi et dimanche toute la journée
- \* Visite libre : gratuit
- \* Visite guidée « Promenade au bord de l'eau vers un jardin cent cinquantaire » samedi et dimanche à 16h30 (téléphoner pour la confirmation des horaires)
- \* Tarifs de la visite guidée : adultes 5€ / enfants 2,50€ / gratuit pour les enfants de moins de 12 ans

Ouvert toute l'année

## Jardin d'horticulture



© Roseline Carré

Il y a 150 ans, naissait le quartier autour de la future place de la République. À l'emplacement des fortifications et en bordure de la petite rivière de Crise, un terrain est acheté : le jardin de la Société d'horticulture voit le jour en 1865. Au hasard des rencontres avec la Crise, nous vous invitons à prendre le temps de découvrir un ensemble paysager et urbain du XIX<sup>e</sup> siècle.  
— Ce jardin fait partie d'un circuit de visite avec des jardins privés de Soissons.



### SOISSONS (02200)

Boulevard Jeanne d'Arc

Renseignements au 03.23.93.30.56  
patrimoine@ville-soissons.fr

- \* Vendredi, samedi et dimanche
- \* Visite libre : gratuit
- \* Visite commentée : « De part et d'autre du boulevard Jeanne d'Arc, partez à la découverte de 3 jardins d'expressions différentes » samedi et dimanche à 15h (téléphoner pour les horaires)
- \* Tarifs de la visite guidée : adultes 5€ / enfants 2,50€ / gratuit pour les enfants de moins de 12 ans

Ouvert toute l'année



### VIC-SUR-AISNE (02290)

2, rue de Pomponne

Renseignements au 06.89.07.12.11  
philippe.peiffer@sfr.fr

- \* Dimanche de 15h à 18h
- \* Visite libre
- \* Adultes 3€ / gratuit pour les enfants / groupe 2€ (à partir de 20 personnes)

Ouverture le reste de l'année  
tous les dimanches et jours fériés  
du 1<sup>er</sup>/06 au 30/09, de 15h à 18h,  
sauf les 14 et 21/06, 9 et 30/08/2015

## Circuit des 3 jardins



© K. Jajelski

Trois jardins à découvrir : le jardin de la maison de retraite est planté d'arbres remarquables, de carrés potagers, de massifs fleuris et possède un poulailler pour le plaisir de ses résidents. Le jardin du Parc Gouraud est contemporain et en adéquation avec l'architecture environnante. Le jardin des cuisines de l'abbaye Saint-Jean-des-Vignes illustre le repas médiéval.

## Parc du château de Vic-sur-Aisne



© Château de Vic-sur-Aisne

Promenade au milieu d'un jardin à la française bordé d'ifs en pyramides tronquées. Élégante colonnade en hémicycle à 3 arcades d'ordre toscan. Dans le parc, de nombreuses statues attendent les visiteurs au croisement des allées.



## Jardin « Les Monterelles »



© C. Courbonne

Le jardin se déploie sur plusieurs niveaux avec une vue panoramique sur la vallée de l'Oise. Des massifs aux formes ovales plantés de cornus kousa, fusains, viburnums, érables, marquent leurs heures de gloire au printemps et en automne. Viennent ensuite les hydrangeas et les graminées qui structurent certains massifs.

— Participation à la manifestation « Jardins en scène ».

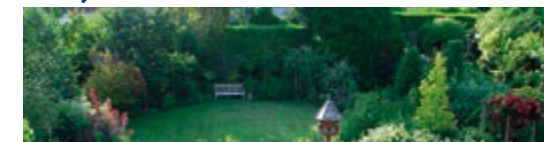
## Jardin d'inspiration médiévale



© Maladrerie Saint-Lazare

Ce jardin, bien que d'inspiration médiévale, est une création résolument contemporaine. Clos par des haies de charmillles et de hêtres, il comprend plusieurs espaces thématiques, les jardins contemplatifs de Marie et du cloître, le jardin des simples, celui des plantes potagères, des céréales, des petits fruits et de la vigne.

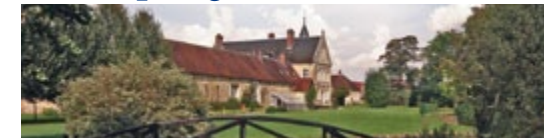
## Les jardins de Théo



© C. Pinet

Le Jardin de Théo présente sur 3000m<sup>2</sup> et trois niveaux, quatre jardins qui allient une certaine rigueur dans la construction et une liberté en ce qui concerne les plantations. Atelier pour enfants sur demande.

## Parc et potager du château



© E. Lang

Entre église et village, le potager et le parc des Étournelles continuent à charmer les visiteurs, depuis leur création en 1851 par le paysagiste Louis-Sulpice Varé, proche de Napoléon III. Potager de 6000 m<sup>2</sup>, cultures associées de légumes et de fleurs, vivaces et arbres fruitiers en quenouille ou en cordon, grandes pelouses bordées d'arbres et étang avec son île.

— Ce jardin fait partie d'un circuit de visite « Parcs & jardins de Picardie ».

### BABOEUF (60400)

550, chemin des Pierrettes  
Renseignements au 06.09.59.15.14  
contact@lesmonterelles.fr

\* Samedi de 14h à 19h  
et dimanche de 10h à 12h et de 14h à 19h  
\* Visite libre et accueil par le propriétaire  
\* Adultes 3€ / groupe 3€ (à partir de 20) /  
gratuit pour les enfants (moins de 12 ans)

Ouvert le reste de l'année du 1<sup>er</sup>/05 au 31/10  
de 10h à 19h, les week-ends et jours fériés et  
du mardi au dimanche du 1<sup>er</sup>/07 au 15/08



### BEAUVAIS (60000)

Maladrerie Saint-Lazare - 203, rue de Paris  
Renseignements au 03.44.15.67.62  
maladrerie@beauvaisis.fr

\*Vendredi, samedi et dimanche de 11h à 18h  
\* Visite libre ou commentée par les  
jardiniers le dimanche à 16h

Ouverture le reste de l'année du 1<sup>er</sup>/04  
au 30/09/2015, de 11h à 18h (mardi au  
dimanche)



### BOREST (60300)

14, rue aux Pierres  
Renseignements au 03.44.54.23.23  
copinet@wanadoo.fr

\* Samedi matin de 10h à 12h, vendredi,  
samedi et dimanche après-midi de 14h à 17h  
\* Visite libre ou commentée  
sur demande, par le propriétaire  
\* Adultes 2€ / gratuit pour les enfants



### BREUIL-LE-SEC (60840)

68, place du Carrouel et des Etournelles  
Renseignements au 06.26.33.68.24  
jardindebreuil@orange.fr

\* Samedi et dimanche de 14h à 17h30  
\* Visite libre et accueil par le propriétaire  
\* Adultes 5€ / enfants (plus de 12 ans) 1€ /  
gratuit pour les moins de 12 ans

Ouverture le reste de l'année  
l'été du 1<sup>er</sup> au 15/07 et du 15/08 au 10  
/09/2015 de 14h à 18h30 et pour les  
Journées européennes du Patrimoine

**René-Louis,  
marquis de Girardin :**

« Pour commencer la  
promenade, après avoir  
descendu le pont qui est  
à droite de la terrasse  
du château, prenez le  
sentier qui ramène au  
midi, à la vue de la  
cascade dont les eaux,  
divisées par les masses  
de rochers qui s'opposent  
à son cours, se détachent  
sur le fond de la forêt et  
produisent un bel effet. »

# oise

**COMPIÈGNE (60200)**

Place du Général De Gaulle  
Renseignements au 03.44.38.47.00  
palais.compienne@culture.gouv.fr

- \* Samedi et dimanche de 10h à 17h
- \* Visite libre

- \* Visite commentée samedi et dimanche à 14h30 et 16h30

- Ouverture le reste de l'année
- \* du 1<sup>er</sup>/11 au 29/02 de 8h à 17h,
  - \* du 1<sup>er</sup>/03 au 15/04 et du 16/09 au 30/10 de 8h à 18h,
  - \* du 16/04 au 30/09 de 8h à 19h
- \* Vendredi 30/05, samedi 31/05 et dimanche 01/06 de 8h à 19h

## Parc du Palais impérial



© Palais National Compiègne

Le parc du château de Compiègne offre une composition harmonieuse et originale dans un riche environnement patrimonial, apprécié des promeneurs, des amoureux de la botanique, mais aussi des passionnés d'histoire et d'art. Grand parc de 700 hectares, berceau de verdure, élégants pavillons et quinconces de tilleuls complètent l'ensemble.

## Jardin du musée Gallé-Juillet

**CREIL (60100)**

1 Place François Mitterrand  
Renseignements au 03.44.29.50.65  
musee@mairie-creil.fr

- \* Samedi de 14h à 17h et dimanche de 14h30 à 17h30
- \* Visite libre et accueil par les animateurs du musée les deux après-midi
- \* Atelier pour les enfants

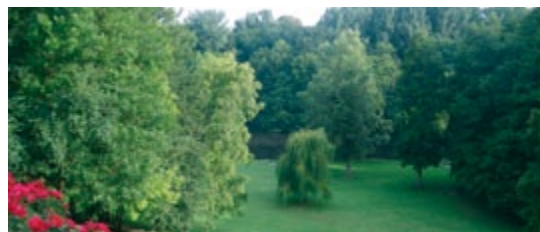
Ouverture le reste de l'année tous les jours de 9h à 17h30 et le dimanche de 14h à 18h

**CRÉPY-EN-VALOIS (60800)**

Avenue de l'Europe  
Renseignements au 03.44.59.03.97  
parcgeresme@gmail.com

- \* Vendredi, samedi et dimanche de 6h à 22h
- \* Visite libre
- \* Accueil par les agents de l'Office de Tourisme

Ouverture le reste de l'année du 1<sup>er</sup>/11 au 31/03 de 8h à 17h et du 1<sup>er</sup>/04 au 30/09 de 6h à 22h



© V. Ternisien

Parc municipal de 21 hectares ouvert toute l'année gratuitement à tous les publics. Arbres remarquables (cyprés, charmes, aulnes glutineux, saules tortueux, etc...). À voir aussi : cascades, ancien lavoir, étang, jeux pour enfants, animaux en enclos, ancienne propriété du Duc d'Orléans. — Ce jardin participe à la manifestation départementale « Oise Verte et Bleue ».

**ERMENONVILLE (60950)**

1, rue René de Girardin  
Renseignements au 03.44.10.45.75  
info@parc-rousseau.fr

- \* Vendredi de 10h à 17h, samedi et dimanche de 10h à 19h
- \* Visite libre et accueil par l'équipe du parc
- \* Samedi et dimanche, parcours-promenade en continu : « Je raffole de la botanique »
- \* Dimanche à 15h : « Herboriser au bord de l'eau, une pratique ancienne et conviviale »
- \* Adultes 5€ / groupe 3€ / gratuit pour les moins de 18 ans

Ouverture le reste de l'année

- \* du 1<sup>er</sup>/01 au 31/03 de 11h à 17h30,
- \* du 1<sup>er</sup>/04 au 30/09 de 10h à 19h, \* du 1<sup>er</sup> octobre au 31/12 de 11h à 17h30,

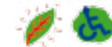
fermé les 1<sup>er</sup> et 11/11, les 25/12 et 1<sup>er</sup>/01

**LE FAYEL (60680)**

230 rue des Lombards  
Renseignements au 03.44.83.90.03  
brissac.e@wanadoo.fr

- \* Samedi et dimanche de 9h à 12h et de 14h à 18h
- \* Visite libre

Ouverture exceptionnelle pour la manifestation

**FONTAINE-CHAALIS (60300)**

33, Grande Rue  
Renseignements au 03.44.54.42.16  
elyane.chassagne@orange.fr

- \* Samedi et dimanche de 14h à 18h
- \* Visite libre
- \* Accueil par la propriétaire
- \* Adultes 2€ / gratuit pour les moins de 18 ans

Ouverture exceptionnelle pour la manifestation

## Parc Jean-Jacques Rousseau



© TEZENAS

Jardin pittoresque, le parc est l'œuvre du Marquis de Girardin. Intimement lié à la peinture de paysages, il donne à lire une succession de tableaux dans une nature célébrée comme sauvage. Au gré de son agencement et des fabriques qui en rythment la composition, le jardin propose une promenade de sens et de l'esprit avec comme fil conducteur le Siècle des Lumières.

— Ce jardin participe à la manifestation départementale « Oise Verte et Bleue ».

## Jardin du château



© DRAC Picardie

Sur un potager des XVII<sup>e</sup> et XVIII<sup>e</sup> siècles, clos de murs de 2 hectares environ, ont été refaits un potager d'1 hectare environ à usage familial et un jardin à la française dans le cadre des dépendances du château.

## Jardin d'Elyane



© E. Chassagne

Ce jardin est agrémenté de rosiers anciens et de plantes vivaces, de rosiers lianes ; il se termine par la rivière de la Nonette, les berges étant fleuries de plantes vivaces et de rosiers couvre-sol. Rosiers couvre-sols et hémérocals, massifs avec des rosiers anciens, plantes vivaces et des rosiers lianes. — Exposition de peintures.



**GERBEROY (60380)**

7, rue Henri Le Sidaner

Renseignements au 03.44.82.30.24  
lesjardinshenrilesidaner@yahoo.fr

\*Vendredi, samedi et dimanche de 11h à 18h

\* Visite libre, accueil par les propriétaires  
samedi de 11h à 18h, visite commentée  
samedi à 14h

\* Adultes 5€ / moins de 18 ans : gratuit

Ouvert le reste de l'année du 15/04 au 30/09

**NEUILLY-SOUS-CLERMONT (60290)**

231, rue de la Commanderie

Renseignements au 03.44.69.25.14  
ph.romain@gmail.com\* Samedi de 15h à 18h et dimanche de  
10h30 à 12h30 et de 14h30 à 17h30

\* Visite libre - Adultes 1€ / enfants 0,10€

Ouvert le reste de l'année sur rendez-vous

**SAINT-ARNOULT (60020)**

11, rue Principale

Renseignements au 03.44.46.07.34  
gillesalglave@yahoo.fr

\* Samedi et dimanche de 14h à 17h

\* Visite libre ou commentée  
par le propriétaireOuverture le reste de l'année  
les week-ends en juillet et septembre et  
tous les jours en août de 14h à 17h**SAINT-PAUL (60650)**

1, rue des Auges

Renseignements au 03.44.82.20.18  
vanbeek@club-internet.fr\* Vendredi et dimanche  
de 10h à 12h et de 14h à 19h,  
samedi de 10h à 12h et de 14h à 16h\* Adultes 5€ / moins de 12 ans : gratuit /  
groupes scolaires (vendredi) 5€ par enfantOuvert le reste de l'année du 18/05 au  
30/06 et du 1<sup>er</sup>/09 au 15/10, les vendredi,  
dimanche, lundi et jours fériés de 14h à 19h  
et le samedi de 13h à 16h /  
Juillet-août, tous les jours de 14h à 19h  
et le samedi de 13h à 16h

## Jardin du peintre Henri le Sidaner



© Les jardins Henri le Sidaner

Sur les ruines de l'ancien château fort, un splendide jardin à l'italienne se développe avec trois niveaux de terrasses arborées de rosiers centenaires, d'ifs, d'hortensias, de glycines. Pavillon et temple de l'Amour.

## Jardins de la Commanderie



© P. Romain

Jardins à la française avec tilleuls, ifs, charmes et buis taillés. Bassin, labyrinthe, théâtre de verdure entourent cette ancienne commanderie de Templiers et chevaliers de Malte.

## Jardin du Prieuré de Saint-Arnoult



© G. Alglave

Aménagement paysager d'une ancienne cour de ferme autour d'une mare restaurée, verger et petit jardin en carrés d'inspiration médiévale rappelant l'époque du manoir du XVI<sup>e</sup> siècle, le tout délimité par les communs en brique, silex pan de bois et torchis.— Exposition de *Maisons Paysannes de l'Oise* : « Les mares ».

## Jardin du peintre André Van Beek



© A. Van Beek

Jardin aquatique avec grande collection de nénuphars. Ponts, passerelles, cascades.

Mises en scène d'imposants massifs de dahlias, hortensias et vivaces, basées sur les perspectives et les couleurs pour la peinture.

Rosiers, graminées et arbres remarquables, potager. Visite libre ou commentée.

— Exposition de peinture.

**SEN LIS (60300)**

18, route de Nanteuil

Renseignements au 03.44.53.02.46  
amiaudjp@wanadoo.fr\* Vendredi, samedi et dimanche  
de 10h à 12h et de 14h à 18h

\* Visite libre ou commentée samedi à 15h

\* Enfants : spectacle-promenade  
« Les Fables de La Fontaine au Parc de  
Valgenceuse »\* Dimanche : concert à 14h30, théâtre  
« Don Quichotte » à 17h dans l'Orangerie.

\* Adultes 7€ / gratuit pour les enfants

Ouvert le reste de l'année du 1<sup>er</sup> au 10/07 et  
du 1<sup>er</sup> au 30/09 de 10h à 12h et de 14h à 18h**TALMONTIERS (60590)**

36 bis, rue Dufour Lebrun

Renseignements au 03.44.84.92.96  
olivetc@free.fr\* Vendredi, samedi et dimanche  
de 9h à 18h

\* Visite libre

\* Adultes 6€ / groupe 50€ sur rendez-vous /  
gratuit pour les moins de 16 ansOuvert le reste de l'année  
de mars à octobre sur rendez-vous  
Première ouverture pour la  
manifestation**VAUCIENNES (60117)**

4, rue du château – Le Plessis au Bois

Renseignements au 03.44.88.46.98  
pelh@orange.fr

\* Samedi et dimanche de 14h à 18h

\* Visite libre ou commentée, accueil par les  
propriétaires / les jardiniers\* Adultes 4€ / groupe 3€ /  
moins de 18 ans : gratuitOuverture le reste de l'année  
en juin, les samedi et dimanche  
de 13h à 19h ; juillet et septembre,  
du lundi au samedi de 13h à 19h ;  
le reste de l'année sur réservation

## Parc du château de Valgenceuse



© JP Amiaud

Parc attribué à Le Nôtre avec grande terrasse, miroir d'eau, buis tricentenaire, plus de 45 variétés d'arbres référencées, tilleuls, érables, frênes, orangers, citronniers, roseaie, vases des XVII<sup>e</sup> et XVIII<sup>e</sup> siècles, glacière, colombier, statues, fabrique, orangerie...

— Exposition de sculptures de Jean-Pierre Vong.

## Le jardin du Naturaliste



© O. Tranchard

À l'origine, une pâture dégradée à chardons et orties abandonnée. Aménagement progressif avec des méthodes douces depuis 1992. Jardin expérimental, de démonstration et réserve de pieds mères pour multiplication, sur le thème des plantes indigènes, de la région et de France. Sous la forme de végétations, de populations qui se naturalisent.

## Jardins du Manoir du Plessis



© PE. Lefec

Ces jardins proposent une réinterprétation de l'esprit du lieu, de la fin de l'époque médiévale et le début de la Renaissance par une composition faisant appel aux 7 jours de la création du monde dans le Livre de la Génèse, avec 7 chambres de verdure retraduisant symboliquement cette cosmogonie.

— Exposition de sculptures.

— Ce jardin fait partie d'un circuit de visite « Parcs &amp; jardins de Picardie ».



### VERSIGNY (60440)

1, route de Senlis

Renseignements au 03.44.88.62.23

infos@versigny.com

- \* Samedi et dimanche de 14h à 18h
- \* Visite libre, accueil par le propriétaire
- \* Exposition de voitures anciennes le dimanche

Ouverture le reste de l'année  
en juin, juillet et septembre  
de 14h à 18h



### VEZ (60117)

3 rue de la Côte de Vez

Renseignements au 03.44.88.55.18

donjondevez@donjondevez.com

- \* Vendredi, samedi et dimanche de 13h à 19h
- \* Visite libre
- \* Adultes 6€ / moins de 12 ans : gratuit / groupes 5€ / scolaires 3€ par enfant

Ouverture le reste de l'année tous les  
jours du 1<sup>er</sup>/07 au 15/09 de 13h à 19h

### VILLERS-SAINT-SÉPULCRE (60134)

38, rue de la Place

Renseignements au 03.44.07.59.94

patrickmeyran@sfr.fr

- \* Vendredi au dimanche de 10h à 12h, 14h à 18h
- \* Visite libre ou commentée, accueil par le propriétaire / jardinier
- \* Adultes 3€ (réservés à l'association « Jardin-Art et Soin ») / enfants : gratuit

Ouverture le reste de l'année  
sur rendez-vous tout au long de la saison  
2015, au profit de l'association « Jardin-Art  
& Soin » pour financer et créer des « Jardins  
de soins » dans des institutions médicales

## Parc du château de Versigny



© GP de Versaint

Le parc de 20 hectares aux immenses perspectives ouvertes sur le ciel, tracées en rayons de soleil et en étoiles selon les règles du nombre d'or, est l'œuvre du paysagiste André Le Nôtre. La mode des jardins paysagers à l'anglaise du XVIII<sup>e</sup> siècle a transformé ce paysage grandiose en un parc à la fois classique et romantique où règnent des arbres tricentenaires.

## Jardin du donjon de Vez



© F Briest

Le jardin minimaliste du donjon de Vez a été créé en 1989 par Pascal Cribier, architecte paysagiste. Un échange visuel entre un quadrilobe végétal et des quadrilobes de pierres amorce un dialogue entre l'architecture végétale vivante et l'architecture minérale ancienne.

— Exposition de sculptures monumentales.

## Jardin « Les couleurs de l'Instant »



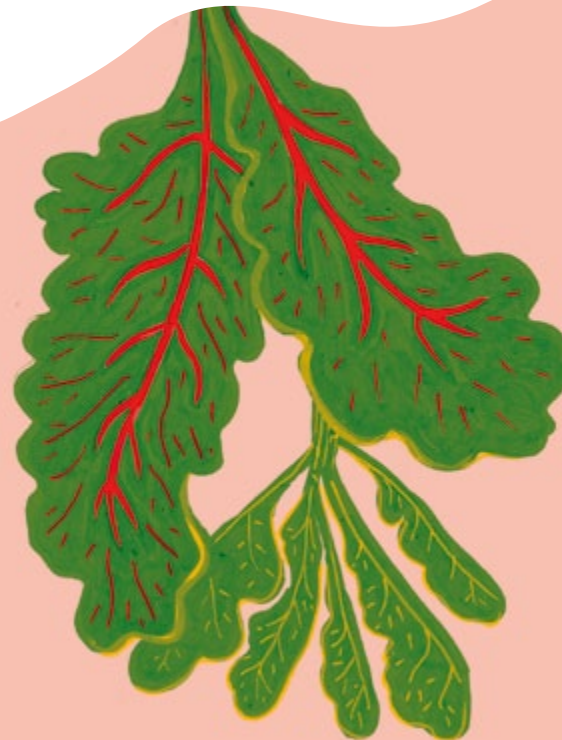
© P Meyran

Le jardin s'étend sur 3500m<sup>2</sup> pour une promenade le long d'allées avec leurs perspectives, des massifs plantés d'arbustes, rosiers, hortensias, vivaces et annuelles, conçus pour rester attrayants par leurs fleurs, feuillages, branchages et écorces qui évoluent sans cesse au fil des saisons, jusqu'au plan d'eau et ses plantes aquatiques, entouré de vastes pâturages paisibles.

— Animation sur le compostage et le paillis.

— Ce jardin fait partie d'un circuit de visite « Parcs & jardins de Picardie » et « Oise Tourisme ».

# somme



### Gilles Clément :

« Les friches ne se réfèrent à rien qui périclisse. En leur lit, les espèces s'adonnent à l'invention. La promenade en friche est une perpétuelle remise en question, car tout y est fait pour que soient déjouées les plus aventureuses spéculations. »



**ABBEVILLE (80100)**

Maison du Patrimoine / 34-36, rue des Capucins  
Renseignements au 03.22.20.27.05  
patrimoine@ville-abbville.fr

- \* Vendredi de 9h15 à 12h et de 14h15 à 17h, samedi et dimanche de 10h à 19h
- \* Visite libre : accueil par le/les jardinier(s) et par les agents du service du Patrimoine samedi et dimanche de 10h à 19h
- \* Visite commentée samedi et dimanche à 10h et 16h15 : « *Présentation des fonctions vivrières des jardins du Carmel* »
- \* Visite commentée des bâtiments claustraux samedi et dimanche à 17h15

Ouverture le reste de l'année  
du 02/07 au 20/09 tous les après-midi  
Verger ouvert en continu du 5/06 au 20/09

**ABBEVILLE (80100)**

26, place Clémenceau  
Renseignements au 03.22.20.27.05  
patrimoine@ville-abbville.fr

- \* Vendredi de 9h15 à 12h et de 14h15 à 17h (journée pour les scolaires), samedi et dimanche de 7h à 19h
- \* Visite libre : accueil par le/les jardinier(s) et les agents du service du Patrimoine le vendredi (pour les familles, sur réservation), samedi et dimanche de 10h à 18h
- \* Visite samedi et dimanche à 11h15 : « *De la collection botanique à la promenade mondaine* »
- \* Visite samedi et dimanche à 15h : « *Les quatre saisons florales du jardin d'Émonville* »

Ouverture le reste de l'année  
tous les jours de 7h à 19h

**ALLONVILLE (80260)**

5, le Tour des Haies  
Renseignements au 03.22.93.02.71  
entrecharmillesetbuis@orange.fr

- \* Vendredi, samedi, dimanche de 15h à 18h
- \* Visite libre ou commentée par le propriétaire / jardinier de 15h à 17h
- \* Adultes 4€ / groupe 3€ (plus de 15 personnes) / gratuit pour les enfants (moins de 14 ans)

Ouverture le reste de l'année tous les week-end et jours fériés du 1<sup>er</sup>/05 au 30/06 de 15h à 18h et le reste de l'année sur rendez-vous

## Jardin du Carmel



© DPAAC Picardie

Les jardins du Carmel furent créés à l'origine par les Frères Capucins, premiers occupants religieux du site. Ils furent ensuite réaménagés au cours des XIX<sup>e</sup> et XX<sup>e</sup> siècles par les Carmélites du monastère d'Abbeville qui y développèrent notamment des jardins vivriers ainsi que la production de fleurs. *Jardin des senteurs* / création 2015 dans la chapelle.  
— Atelier-découverte du jardin anglo-chinois et du jardin des senteurs pour les scolaires le vendredi de 9h15 à 10h35, 10h45 à 12h, 14h15 à 15h35 et de 15h45 à 17h.  
— *Ce jardin fait partie d'un circuit de visite avec le « Jardin d'Émonville ».*

## Parc et jardin de l'Hôtel d'Émonville



© Abbeville Service Patrimoine

Le jardin d'Émonville a été créé au XIX<sup>e</sup> siècle par la famille Foucques d'Émonville qui habita la propriété jusqu'en 1880. La ville d'Abbeville acheta, au décès de M. d'Émonville, l'ensemble immobilier et paysager pour en faire un jardin public. Le jardin anglo-chinois, ouvert au public, permet d'admirer un arboretum remarquable et des massifs de mosaïciculture.  
— Atelier-découverte du jardin anglo-chinois et du jardin des senteurs pour les scolaires le vendredi : de 9h15 à 10h35, de 10h45 à 12h, de 14h15 à 15h35, de 15h45 à 17h.  
— *Ce jardin fait partie d'un circuit de visite avec les « Jardins du Carmel ».*

## Jardin Entre Charmilles et Buis



© M. Bourgeois

Le jardin, situé sur un plateau exposé aux vents dominants, est protégé par une haie de charmilles dans le souci d'une intégration évidente dans la campagne environnante. Des massifs, s'imbriquant à la façon d'un puzzle, incitent naturellement à la promenade. Ce petit jardin-écran surprend par la diversité et l'exubérance des végétaux qu'on y trouve (amélanchier, bouleau, choisisya, érable).

**AMIENS (80000)**

10, rue Raymond Gourdain  
Renseignements au 03.22.22.58.97  
patrimoine@amiens-metropole.com

- \* Samedi de 15h à 16h
- \* Visite commentée samedi de 15h à 16h : « *Promenade dans la Préhistoire : deux coupes de la loupe !* »  
Zoom sur Saint-Acheul

Ouverture le reste de l'année  
tous les jours en visite libre  
de 9h à 12h30 et de 14h à 19h  
Visite-conférence sur rendez-vous

**AMIENS (80000)**

Maison du projet de la citadelle -  
Boulevard des Fusillés  
Renseignements au 03.22.22.58.97  
patrimoine@amiens-metropole.com

- \* Dimanche de 15h à 16h30
- \* Visite thématique samedi de 15h à 16h30 : « *La citadelle : une promenade en devenir* »

Ouverture exceptionnelle

**AMIENS (80000)**

60, rue du Jardin des Plantes  
Renseignements au 03.22.22.58.97  
jardinsdesplantes@amiens-metropole.com

- \* Vendredi, samedi de 8h à 20h et dimanche de 11h à 18h
- \* Visite libre : accueil par les jardiniers uniquement dimanche de 11h à 18h
- \* Visite guidée par les jardiniers, uniquement samedi et dimanche toutes les heures

Ouverture le reste de l'année  
du 1<sup>er</sup>/04 au 30/09 de 8h à 20h  
et du 1<sup>er</sup>/11 au 31/03 de 8h à 17h30

## Jardin archéologique Saint-Acheul



© AMAH

Jardin public de 2 hectares, créé en 1998, le jardin archéologique de Saint-Acheul, est un véritable jardin historique (origine de l'Acheuléen), archéologique et pédagogique installé au cœur d'une ancienne friche.

## Citadelle d'Amiens



© Renzo Piano Building Workshop

Accompagné d'un guide, partez à la découverte de ce site historique stratégique de plus de 18 hectares. Depuis le chemin de ronde permettant la défense des fossés au XVI<sup>e</sup> siècle, jusqu'à la future promenade haute de l'Université, une présentation du cheminement de ce futur espace public permet à chacun de s'approprier ses composantes : sa structure, ses séquences paysagères.

## Jardin des Plantes d'Amiens



© JDP

C'est un jardin au tracé régulier du XVIII<sup>e</sup> siècle formalisé par des plates-bandes bordées de buis présentant des collections botaniques selon le thème : « *des Plantes, des Usages et des Hommes* ».

Après un passage par la rocaïlle alpine, on découvre l'évolution des plantes à travers la collection systématique, puis les plantes alimentaires, médicinales, ainsi que la végétation des champs et cultures de notre région, sans oublier les plantes tinctoriales.

**AMIENS (80000)**

Renseignements au 03.22.22.58.97  
patrimoine@amiens-metropole.com

- \* Vendredi tout la journée
- \* Découverte en autonomie :  
« Promenons-nous dans les jardins »
- \* Contacter le service des publics  
au 03 22 22 58 93

## Squares et jardins publics d'Amiens Métropole



© DRAC Picardie

Amiens Métropole d'art et d'histoire propose aux enseignants de niveau primaire un accompagnement pédagogique pour découvrir en autonomie avec leurs élèves un parc, un square ou un jardin de proximité. Huit propositions de découverte sont mises à leur disposition.

**ARGOULES (80120)**

Abbaye de Valloires  
Renseignements au 03.22.23.53.55  
jardins.valloires@baiedesomme.fr

- \* Vendredi, samedi et dimanche  
de 10h à 19h
- \* Visite libre
- \* Visite guidée samedi et dimanche  
à 14h30
- \* Adultes 9€ / enfants 5,50€

Ouverture le reste de l'année  
du 17/03 au 25/04  
et du 1<sup>er</sup>/09 au 11/11, de 10h30 à 18h  
et du 26/04 au 31/08 de 10h à 19h

## Jardin de l'Abbaye de Valloires



© Abbaye Valloires

À Valloires, en baie d'Authie, ce n'est pas un, mais cinq jardins qui s'offrent à vous. Cinq ambiances où s'épanouissent les jardins conçus par Gilles Clément. Ils rassemblent une collection de 5000 espèces et variétés d'arbustes en différents espaces : roseraie, jardin des cinq sens, jardin de l'Évolution...

**BERGICOURT (80290)**

56, rue de l'Abreuvoir  
Renseignements au 03.22.90.07.27  
sophieparizot@yahoo.fr

- \* Samedi et dimanche  
de 15h à 20h
- \* Visite commentée  
par la propriétaire et la jardinière
- \* Exposition de cartes postales du jardin au  
profit de l'association « Œuvres du Sahel »  
(Burkina Fasso)

Ouverture le reste de l'année  
de juin à octobre (sur rendez-vous)

## Le jardin des Évoissons



© J. Bliquet

Jardin situé dans un petit village niché dans une vallée étroite où coule la rivière *Les Évoissons*. Ce jardin est dédié aux hydrangeas et autres plantes d'ombre, ainsi qu'aux rosiers anciens. Après avoir traversé la rivière, on accède à un jardin à la française ensoleillé qui s'intègre parfaitement à la campagne environnante.

— Ce jardin fait partie d'un circuit de visite « Parcs & jardins de la Somme ».

**BERTEAUCOURT-LÈS-THENNES (80110)**

Impasse Jules Ferry  
Renseignements au 06.09.61.68.75  
taquetj@wanadoo.fr

- \* Vendredi et dimanche  
de 10h à 12h et de 15h à 19h
- \* Visite libre ou commentée :  
de 10h à 12h et de 15h à 19h
- \* Adultes 7€ / couples 12€ / gratuit pour  
les enfants / groupes 5€ (à partir de 5)

Ouverture le reste de l'année  
du 15/05 au 15/11

## Le jardin de Lucine



© J. Taquet

Rivière, fossés, étang, arboretum, arbustes, jardin potager à la Française.

— Ce jardin fait partie d'un circuit intégrant le jardin À Fleur d'Ô de Davenescourt, ainsi que celui du Moulin Ventin à Paillart.

**BUIGNY-LÈS-GAMACHES (80220)**

10, rue des Delabre  
Renseignements au 03.22.30.90.88

- \* Samedi et dimanche de 14h à 18h
- \* Visite libre ou commentée :  
accueil par la propriétaire / jardinière
- \* Visite guidée dimanche de 14h à 18h, par  
un enseignant en sciences naturelles

Ouverture le reste de l'année  
le lundi en juin, juillet et août de 14h à 18h

## Le jardin sauvage



© REB

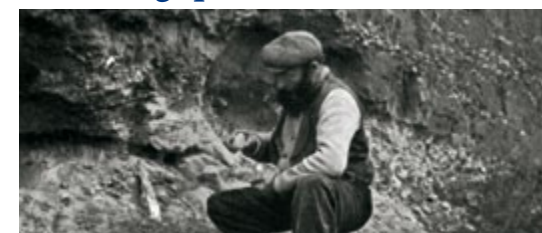
Petite mare accueillant grenouilles et tritons ; sentiers cheminant parmi les herbes médicinales, condimentaires et tinctoriales signalées sur des ardoises ; grands arbres locaux. Ce jardin évolue dans le respect de la biodiversité : aucune utilisation de produit chimique.

**CAGNY (80330)**

Chemin de Beauvoir  
Renseignements au 03.22.22.58.97

- \* Dimanche à 15h
- \* Visite libre ou commentée :  
rendez-vous à l'angle du chemin de  
Beauvoir et de la rue des Fauvettes à 15h :  
« Promenade dans la Préhistoire : deux  
coupes à la loupe ! »

## Coupe archéologique



© Bibliothèques d'Amiens Métropole

Dans le bois de Cagny, au détour d'un sentier, partons à la découverte de la coupe archéologique de Cagny. Longtemps fouillée et étudiée, cette coupe de plusieurs mètres de haut est le témoin de l'occupation humaine sur les bords de l'Avre.





## Parc du château de Creuse

### CREUSE (80480)

2, rue du Château

Renseignements au 03.22.38.99.19  
micheldemetz@wanadoo.fr

\* Vendredi, samedi et dimanche  
de 14h à 18h

\* Visite libre ou commentée :  
accueil par les propriétaires / jardiniers  
\* Adultes 4€ / gratuit pour les enfants



© AM. De Metz

Un grand parc à l'anglaise entoure le château du XVIII<sup>e</sup> siècle, toute une série de petits jardins « en chambres » plus réguliers avec bassin, potager, jardin japonais, le longent sur l'un des côtés. Prairies sauvages, petits bois, verger. Une éolienne du XIX<sup>e</sup> siècle domine la prairie.



## Jardin À Fleur d'O

### DAVENESCOURT (80500)

23, rue de la Chaussée

Renseignements au 03.22.78.09.83  
affleur-do@orange.fr

\* Samedi et dimanche  
de 14h30 à 18h30

\* Visite libre et accueil par la propriétaire  
\* Adultes 4€ / de 13 à 18 ans : 3€ /  
gratuit pour les moins de 12 ans



© O. Hennebert

Autour d'un étang de 3500 m<sup>2</sup>, se dessinent 2 hectares de jardins paysagers. Attendant le jardin à l'anglaise, existe une création récente d'un jardin à la française et d'un jardin de roses anciennes et modernes. Collection d'arbres, d'iris et de plantes vivaces. Une rivière naturelle, l'Avre, apporte un charme supplémentaire à ce jardin.

— Ce jardin fait partie d'un circuit avec le Jardin de Lucine à Berteauxcourt-lès-Thennes (80) et le Jardin du Moulin Ventin à Paillart (60).



## Jardin de Curé

### ÉPEHY (80740)

71, rue Raoul Trocme

Renseignements au 03.22.86.64.59  
gerard.housseman@orange.fr

\* Vendredi de 14h à 17h  
(uniquement pour les scolaires),  
samedi et dimanche de 9h à 19h

\* Visite libre ou commentée  
par le propriétaire / jardinier

\* Atelier « Mettez votre jardin en bouteille »

\* Atelier pour les enfants  
« Jardinage et compostage »

\* Démonstration :  
« Jardinage pour les enfants »

Ouverture exceptionnelle



© G. Housseman

Le jardin de curé présente les cultures traditionnelles : plantes vivaces, arbustes à fleurs, diverses plantes médicinales, arbres fruitiers (figuier, kiwi), arbre à perruche, monnaie du pape, lombrics compost, potager, aromates, plantes en pot et bouturage...

— Exposition de variété de graines, plantes vivaces...



### MAIZICOURT (80370)

29, route d'Amiens

Renseignements au 03.22.32.69.64  
jardinsdemaizicourt@orange.fr

\* Vendredi de 14h à 18h  
(scolaires, uniquement sur rendez-vous),  
samedi de 14h à 18h  
et dimanche de 14h à 19h

\* Visite libre

\* Adultes 9€ /  
gratuit pour les moins de 18 ans

Ouverture le reste de l'année  
du 1<sup>er</sup>/05 au 15/11,  
tous les jours de 14h à 18h (sauf les week-  
end de mai-juillet-août et octobre)

## Le jardin de Dan



© D. Carbonnel

Dans le prolongement d'une ferme picarde en torchis, le jardin offre un équilibre entre zones serpentine et espaces de respiration, où les compositions végétales sont organisées autour d'associations chromatiques de plantes.

## Jardins et parc du château de Maizicourt



© DRAC Picardie

Servant d'écrin à un petit château du XVIII<sup>e</sup> siècle, les jardins couvrent une superficie de 8 hectares. Des arbres séculiers, des fabriques, des fontaines et des collections botaniques rythment la visite et la promenade.

De longues perspectives emmènent vers l'horizon tandis que des allées champêtres dirigent vers des chambres toutes d'inspiration différente.

— Ce jardin fait partie d'un circuit de visite « Parcs & jardins de Picardie ».



### MÉRICOURT (80340)

Château - 4, rue de la Barrière

Renseignements au 06.83.97.22.70

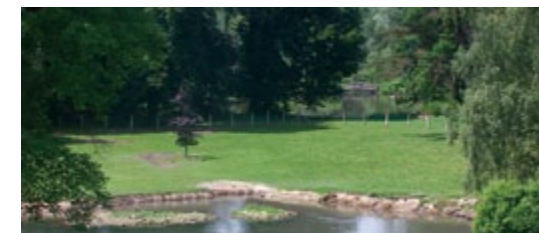
\* Samedi de 14h à 17h

\* Visite libre ou commentée :  
accueil par la propriétaire

\* Adultes 7€ / gratuit pour les enfants /  
groupe 5€ (à partir de 10 personnes)

Ouverture le reste de l'année  
d'avril à octobre pour les groupes  
(minimum 10 personnes, sur rendez-vous)

## Parc du château de Méricourt



© DRAC Picardie

Parc à l'anglaise entourant un château des XVII<sup>e</sup>-XVIII<sup>e</sup> siècles : réseau hydraulique médiéval, arbres remarquables (cyprès chauves, séquoias géants, ptérocaryer du Caucase, ginkgo biloba...)

**RAMBURES (80140)**

8, rue du Château

Renseignements au 03.22.25.10.93  
contact@chateaufort-rambures.com

- \* Vendredi, samedi et dimanche de 10h à 12h et de 14h à 18h
- \* Visite libre ou commentée : accueil par un guide-animateur
- \* Promenades à la carte sur le domaine du château
- \* Adultes 8€ / enfants 6€

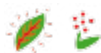
**RUE (80120)**

Hameau de Larronville

Renseignements au 03.22.25.69.94 ou 06.24.31.45.07  
contact@rue-baiedesomme.fr

- \* Dimanche à 15h
- \* Visite commentée d'1h30 par un guide

Ouverture le reste de l'année du 14/02 au 27/09/2015 : visites commentées à 11h les 2<sup>e</sup> et 4<sup>e</sup> dimanches de chaque mois

**SAINS-EN-AMIÉNOIS (80680)**

12 Chemin de Remiencourt

Renseignements au 06.11.28.59.68  
rosieraie@larosieraie80.fr

- \* Samedi de 11h à 17h et dimanche de 10h à 17h
- \* Visite libre : accueil par les propriétaires / jardiniers
- \* Visites commentées samedi et dimanche à 15h
- \* Conférence : « L'art de la rocaille au 19<sup>e</sup> siècle », au moment des visites commentées

Ouverture exceptionnelle

## Parc et roseraie du Domaine de Rambures



© H. de Blanchard

Le parc du château de Rambures peut se définir comme un écrin de verdure de 15 hectares : parc à l'anglaise, roseraie de plus de 500 variétés de roses, verger-conservatoire, jardin de simples et collection de fougères complètent l'arboretum aux variétés importées d'Asie et d'Amérique.

## Le Marais de Larronville



© SMBSGLP

Situé sur un ancien cordon littoral, le marais de Larronville présente un intérêt faunistique essentiellement lié à la présence de zones humides.

Mais il est avant tout un joyau floristique reconnu depuis près d'un siècle par les botanistes.

## La Roseraie de Sains-en-Amiénois



© F. Lecomte

Ensemble architectural en rocaille datant de 1890-1900, au sein d'un parc clos agrémenté d'arbres centenaires. Conçu dans une politique d'embellissement des jardins en France lancée par Napoléon III, cet ensemble illustre le côté précurseur, moderne, innovant et audacieux de la famille Vagniez dans le paysage amiénois.

— Exposition : « Cartes postales de la Roseraie vers 1900 » et de l'artiste peintre Mary Chaplin sur les jardins et les fleurs avec réalisation en live d'une toile à la manière de Jeanne Vagniez.

**SAINT-VALÉRY-SUR-SOMME (80230)**

36, rue de Brandt

Renseignements au 03.22.26.69.37  
herbarium@live.fr

- \* Vendredi de 10h à 18h, samedi et dimanche de 10h à 12h30 et de 15h à 18h
- \* Visite libre ou commentée
- \* Adultes 7€ / gratuit pour les moins de 12 ans / enfants (13-18ans) et étudiants 3,50€ / groupe enfants (avec ateliers) 3€ / groupe adultes (avec visite guidée) 7€

Ouvert le reste de l'année du 15/04 au 31/10, du mardi au vendredi de 10h à 18h et du 1<sup>er</sup>/05 au 30/09, les samedi, dimanche et jours fériés de 10h à 18h (fermé le lundi et les week-end d'avril et d'octobre)

**SÉNARPONT (80140)**

346, route du Tréport

Renseignements au 03.22.25.92.04  
lesjardinsdely@orange.fr

- \* Vendredi, samedi et dimanche de 14h à 17h
- \* Visite guidée et commentée : accueil par les propriétaires (2 h)
- \* Adultes 5€ / groupe 4,50€ / gratuit pour les moins de 10 ans

Ouverture le reste de l'année du 1<sup>er</sup>/06 au 15/08 les vendredi, samedi et dimanche et jours fériés

**SUZANNE (80340)**

1, rue du Calvaire

Renseignements au 03.22.76.23.39  
lejardindelilith@orange.fr

- \* Samedi et dimanche de 10h à 12h et de 14h à 18h
- \* Visite libre ou commentée
- \* Accueil par le propriétaire
- \* Adultes 2€ / gratuit pour les moins de 18 ans

Ouverture le reste de l'année d'avril à octobre (uniquement sur rendez-vous)

## Herbarium Jardins des Remparts



© F. Fiore

L'herbarium est un jardin original, fruit d'un harmonieux mélange entre patrimoine végétal, historique et culturel. Niché sur les hauteurs de la cité médiévale, il se décline sur 4 terrasses exposées au midi. Plantes aux multiples vertus (médicinales, aromatiques, textiles, tinctoriales, historiques, ...). Le jardin s'est aussi doté de toute la diversité botanique des différents milieux naturels de la région.

— Ateliers pour enfants, en rapport avec le jardin sur rendez-vous. Aménagement de 3 cabanes d'enfants.

## Les jardins de Ly



© P. Tau

Jardin paysager où de nombreux espaces à thèmes se succèdent sur 12000m<sup>2</sup> : jardin d'inspiration japonaise, jardin de topiaires, jardin d'aromatiques ou de légumes anciens et insolites, jardin d'eau, bambouseraie, plantes carnivores et nombreuses structures décoratives.

## Le Jardin de Lilith



© F. Engelaere

Jardin de collectionneur dédié aux plantes parfumées, aromatiques (collections de menthes, sauges et thym) et médicinales.

Découverte de légumes oubliés, plantes textiles et tinctoriales, fruitiers, vivaces et curiosités végétales complètent la collection d'environ 1300 variétés.



# Vos souvenirs de promenades...

[illegible]

# Vos souvenirs de promenades...

[illegible]



Création graphique : [www.emiliebergogne.fr/](http://www.emiliebergogne.fr/) / Impression : IRG Amiens



## Drac Picardie

5 rue Henri Daussey  
80044 Amiens Cedex 1  
Tél : 03 22 97 33 00  
Fax : 03 22 97 33 56  
[drac.picardie@culture.gouv.fr](mailto:drac.picardie@culture.gouv.fr)