

Parcs et jardins



Document édité par
la Direction régionale
des affaires culturelles
de Poitou-Charentes,
incluant le programme
de la manifestation
« **Rendez-vous aux jardins** »

5, 6 et 7 juin 2015

La promenade au jardin

Document gratuit

Ouverts
en Poitou-Charentes
toute l'année



Éditorial

Pour leur 13^e édition, les Rendez-vous aux jardins vous proposent de découvrir « La promenade au jardin ».

Source de rêveries et de découvertes, la promenade au jardin est une invitation à la flânerie et à la déambulation, au rythme des allées, ombragées ou découvertes, des massifs et des bosquets, et des arbres qui, en même temps qu'ils dessinent un paysage, nous éveillent au plaisir de la marche.

Au rythme des saisons, des heures qui passent, de la divagation de nos pensées, la même promenade se réinvente, chargeant l'esprit et le corps d'une expérience chaque fois différente.

Les 5, 6 et 7 juin 2015, près de 2 300 parcs et jardins s'ouvrent à la promenade partout en France, métropolitaine et ultra-marine.

Je tiens à remercier l'Union nationale des entreprises du paysage, les associations, les collectivités territoriales, les propriétaires publics et privés de jardins ainsi que l'ensemble des partenaires médias et institutionnels pour leur investissement précieux et indispensable au bon déroulement de cet événement printanier dont le succès, croît d'année en année.

Puissiez-vous profiter de « La promenade au jardin », sous toutes ses formes, dans tous les lieux ouverts à la visite et ainsi connaître ce plaisir infini et profond des Rendez-vous aux jardins.

Fleur Pellerin
Ministre de la Culture et de la communication



Éditorial

Avec cette treizième édition de Rendez-vous aux jardins, la Ministre de la Culture réaffirme l'importance du patrimoine, de l'architecture paysagère et du rôle si important du cadre de vie que nous soyons ou non citadins.

Durant ces journées, libre à chacun de déambuler le long d'une promenade publique bordée d'arbres ou de visiter un jardin ouvrier, mais surtout comme écrivait Voltaire, en 1772, depuis son domaine de Ferney : « [...], ce n'est pas assez d'aimer les jardins, ni d'en avoir ; il faut avoir des yeux pour les regarder, et des jambes pour s'y promener ».

Avec plus de 170 jardins ouverts cette année, je vous invite à regarder, à découvrir des jardins botaniques, des jardins de buis, familiaux, privés, publics ou encore des « jardins Remarquables ». Des initiatives originales en lien avec le thème de cette année seront possibles comme la promenade originale de plusieurs jardins, organisée à Cognac et à Châteaubernard ou encore la promenade dans les jardins municipaux de La Rochelle.

Pendant ces trois jours, visites, expositions, randonnées même, vous sont proposées sur tout le territoire de notre région.

Souhaitons que chacun puisse découvrir ou redécouvrir des jardins et surtout qu'il lui reste l'envie d'imaginer de nouvelles promenades.

Christiane Barret
Préfète de la région Poitou-Charentes
Préfète de la Vienne

Introduction

à l'utilisation de ce guide

Les jardins à visiter sont présentés par département puis, à l'intérieur de chaque département, ils sont classés par ordre alphabétique des noms des communes.

Les horaires et tarifs sont donnés suivant les informations transmises par les propriétaires des jardins au 15 mars 2015. La Direction régionale des affaires culturelles ne peut être tenue pour responsable des modifications de dernières minutes.

Les indications données **en rouge** décrivent les conditions d'ouverture des jardins à l'année.

Les notices complètes de ces jardins sont consultables sur le site internet de la direction régionale des affaires culturelles : www.poitou-charentes.culture.gouv.fr/jardins

Légendes

G Gratuit à l'année **et** pour la manifestation Rendez-vous aux jardins

 Accessible aux animaux en laisse



Jardin équipé de toilettes

P Parking

 Jardin protégé au titre des Monuments Historiques

1^{ère} 1^{ère} ouverture **Site web** Site internet existant



Label Tourisme et Handicap

ADHÉRENT UNEP Adhérent à l'Union Nationale des Entrepreneurs du Paysage

« [Rendez-vous aux jardins](#) » Programme des 5, 6 et 7 juin 2015

Légendes des cartes



Jardin



Réseau routier



Réseau hydrographique

Crédits photos :

© propriétaires de jardins : n°6, 18, 24, 25, 29, 34, 35, 40, 46, 55, 57, 58, 60, 65, 68, 71, 72, 75, 76, 77, 78, 86, 91, 93, 100, 102, 114, 116, 118, 126, 130, 131, 133, 134, 135, 142, 145, 148, 150, 152, 166, 168, 169, © J. Léoty 2014 (1), © Poitou-Charentes Cinéma - A. Lavoix (2), © M. Fortin (3), © S. Richard 2014 (4), © B. Monadier 2014 (8, 12, 15, 51), © Christian Rome (10 et 164), © R. Valente (11), © F. Creach 2014 (14), © V. Guindet 2014 (16), © C. Richon 2014 (19), © P. Egalité (20), © C. Fornel 2014 (21), © Noun (22), © C. Provost (23), © Priou J. (26), © G. Chambord (27), © M. Monsallut (28), © Colville Marlies (31), © J. Burke 2014 (32), © C. Mejeard (36), © J. Ravard (37), © Association Chabram2 (38), © Ph. Marzano (39), © P. Matthews 2014 (41), © Mairie de Bercloux (44), © S. Tribot (45), © Ch. Drouinaud (47), © C. Vattebled (48), © Club JPN (50), © Benard D. (53), © Château de Sable (54), © L. Pécherat (56), © J. Brisson (59), © J-P Boulesteix (62), © S. Delaveau (63), © Ville de Rochefort (67), © J.L. Rémy (70), © G. Gillardeau (73, 74), © Abbaye de Fontdouce (79), © D. Abit (80), © C. Girault (81), © B. Aminot (83), © Musée Ernest Cognacq - Ville de St-Martin-de-Ré (84), © A. Dony (85), © Ph. Sébert (87), © S. Oceau (88), © S. Puaud (89), © A. Van Driel (90), © L. Texier (94) © C. Verneuil (95), © B. Vrignaud (96), © A. Spaargaren (98), © G. Sauvé (101), © F. Laigné (105), © Les Jardins du Gué (107), © J-P Marnais (109), © P. Jozelon (110), © Mairie de la Mothe Saint-Héray (111), © Société d'Horticulture 79 (112 et 113), © S. Tezière (115), © C. Ferjou (119), © C. Mazoué (120), © Le Nombriil (121), © H. Pelleneç (125), © N. Grellier (127), © R. Pellat de Villedon (132), © M-J. Lacroix (138), © B. de la Bouillierie (140), © Parc de la Belle (146), © N. Bonin (147), © Ville de Montmorillon 2014 (149), © Mairie de Nouaillé Maupertuis (151), © Action culturelle, 2014 réseau canopé - Académie de Poitiers (155), © A. Brillaud (157), © C. Paillat (158), © Ph. Mangin (159), © R. Véron (160), © V. Joyaux (161), © Ville de Poitiers (162), © Mairie de Saint-Benoit (163), © R. Gallaud (165) et © P. Lemaire (167).

© DRAC : n° 5, 7, 9, 13, 17, 30, 33, 42, 43, 49, 52, 61, 82, 92, 97, 99, 103, 104, 106, 108, 117, 122, 123, 124, 128, 129, 136, 137, 139, 141, 143, 144, 153 et 154.

Les Rendez-vous aux jardins sont organisés par le ministère de la Culture et de la Communication, Directions régionales des affaires culturelles (Drac), en collaboration avec le Centre des Monuments Nationaux, le Comité des Parcs et Jardins de France, la Demeure Historique et les Vieilles Maisons Françaises avec le partenariat financier de l'UNEP.

France 3, Rustica, Sanef, Autoroute info et Vinci Autoroute sont les partenaires médias de cette treizième édition.

Charente



Angeac-Champagne - L'Ouche	1	Fouquebrune - Jardin de la Christaline	22
Angoulême - Jardins de la Maison Alsacienne	2	Gond-Pontouvre - Le Jardin de Chalonne	23
Barret - Jardin de Chez Chiron	3	Mansle - Parc botanique et floral Jean-Pierre Lanson	24
Bassac - Jardin de l'abbaye de Bassac	4	Merpins - Le jardin z'en santé	25
Beaulieu-sur-Sonnette - Jardin de couleurs assorties	5	Montbron - Les jardins de Montbron	26
Bioussac - Jard'Imagine	6	Montignac-le-Coq - Les jardins du Coq	27
Bioussac - Parc et jardin de l'Abrégement	7	Mornac - Les Jardins de Mornac	28
Challignac - Le verger en bonne compagnie	8	Mouthiers-sur-Boème - Les jardins du logis de Forge	29
Charras - Jardin de l'abbaye de Fontaine Vive	9	Nersac - Parc et jardins du château de Fleurac	30
Chassenon - Les jardins de Pline l'Ancien	10	Parzac - Jardin des Murets	31
Châteaubernard - Les jardins familiaux du Breuil	11	Rioux-Martin - Cairnhill	32
Châteaubernard - Le Jardin Respectueux	12	Rioux-Martin - Les Jardins de la Lézardière	33
Chavenat - Jardins du logis de Chênard	13	Saint-Fraigne - Jardins éphémères de l'Isle nature	34
Cognac - Le jardin de la rue Pascal	14	Saint-Projet Saint-Constant - Jardin de Puyvidal	35
Cognac - Le Jardin des papillons	15	Saint-Yriex-sur-Charente - Jardin des roses	36
Cognac - Un jardin de mères en filles	16	Segonzac - La ferme fleurie de Joëlle	37
Cognac - Jardin public de l'Hôtel de Ville	17	Touzac - Centre d'art Chabram² et son jardin du OUI	38
Dignac - Jardin de la Marotte	18	Touzac - Les jardins du Chaigne	39
Dignac - Jardin médiéval de Dignac	19	Tusson - Jardin médiéval de Tusson	40
Edon - Jardin de la mère et du père Cucu	20	Ventouse - Jardin de la Renaissance	41
Fléac - Le jardin de Badoris	21	Voulgézac - Moulin de Nanteuillet	42

1

L'Ouche

P

521 Rue Fontaine François 1^{er} - Roissac
16130 Angeac-Champagne

05 45 83 25 38

Superficie : 20 000 m²

Ouvert gratuitement sur rendez-vous, du 1^{er} avril au 30 novembre.



Le jardin d'esprit Anglais, propose 526 variétés d'arbres et d'arbustes, ainsi que de nombreux massifs de vivaces. En fin de visite le promeneur aura une vue panoramique sur le vignoble de Grande Champagne. Les options du jardinier sont : l'espace, les perspectives, la variété botanique, et le naturel, sans chimie.

« Rendez-vous aux jardins » :

Visites scolaires : vend, sam et dim 9h-12h/14h-19h.

Visites libres : vend, sam et dim 9h-12h/14h-19h.

Exposition d'une collection de bonzais.

Adultes : 2 € - Enfants : gratuit

2

Jardin de la Maison Alsacienne

G ♿ P ♿

Poitou-Charentes Cinéma, 2 rue de la Charente
16000 Angoulême

05 45 94 37 85

Superficie : 220 m²

Ouvert uniquement pour la manifestation «Rendez-vous aux jardins».

Le jardin de la Maison Alsacienne (XIX^e siècle) au bord de la Charente est un grand jardin fleuri ceint d'arches fermées à la façon d'un cloître. Les visiteurs qui viennent nous voir à Poitou-Charentes Cinéma apprécient le calme et la quiétude du jardin. Des films sur la thématique du jardin et du goût seront projetés dans la salle de casting.



« Rendez-vous aux jardins » :

Promenade dans le jardin, accueil dans la verrière pour expliquer l'histoire de cette surprenante Maison Alsacienne et de son jardin clos, suivie de la projection dans la salle de casting d'un film réalisé et aidé en Poitou-Charentes parmi :

« C'est bon » (saison 1) - série de 26 épisodes de Jacques-Rémy Girerd (2010) avec la voix de Jean-Pierre Coffe. Cette série parle de l'alimentation saine de façon drôle et légère.

« Dans la forêt grise » de Vincent Lapize (2012) (documentaire sur la réalisation d'un jardin en pied d'immeubles du quartier des Couronneries de Poitiers).

« Les petits gars de la campagne » de Arnaud Brugier (2014) (documentaire sur la transformation radicale de l'agriculture française liée à la Politique Agricole Commune). Vend et sam à 10h, 11h, 12h, 13h, 14h, 15h, 16h et 17h (accessible aux scolaires le vendredi).

3

Jardin de Chez Chiron

Site web G ♿ P ♿

Chez Chiron
16300 Barret

06 85 32 46 20

Superficie : 4 500 m²

Sur rendez-vous de préférence en mai, juin, septembre et octobre.

Le jardin présente des points de vue variés et une grande diversité végétale. Les topiaires lui assurent une structure permanente, tandis que les vivaces aux floraisons denses marquent le cycle des saisons. L'éclosion des roses magnifie le lieu au printemps. Chaque année, des plantes de terrain calcaire sont introduites, offrant au visiteur un intérêt renouvelé. Un nouvel espace de 1 000 m² différent, est en cours d'aménagement.



« Rendez-vous aux jardins » :

Visites scolaires et visites guidées : vend, sam et dim sur rendez-vous. Visites libres : vend sur rendez-vous, sam et dim 10h-12h/14h-18h.

« Du jardin à la scène »

Spectacle déambulatoire, échassiers et musiciens « Décrochez-moi la lune » (tous publics) : sam à 18h.

Dîner pris en commun avec animation jazz (apportez votre quiche ou votre tarte...) : sam à 19h30.

Concert « Les Cousins de la Linotte », ballades folk américaines, soul, ambiances celtiques, musiques traditionnelles et reprises de chansons françaises : sam à 21h30

4 Jardins de l'abbaye de Bassac

Site web      

50 rue de Condé
16120 Bassac

05 45 83 08 32 ou 06 70 98 38 74 Superficie : 2 000 m²

Accès libre aux Jardins de l'Abbaye toute l'année, tous les jours.



Les jardins situés au sud des bâtiments conventuels de l'Abbaye de Bassac sont les témoins historiques du

cadre de vie des moines bénédictins aux XVII^e et XVIII^e siècles. Conçus selon les principes du « Jardin à la française » et adaptés à l'architecture monastique, les jardins actuels suggèrent encore l'ambiance méditative propice à la prière et le prestige passé des lieux.

« Rendez-vous aux jardins » :

Dans le cadre de « 3Cordes en Scène3 », évènement musical organisé par l'École départementale de Musique, l'Abbaye de Bassac et ses jardins au bord de la Charente seront le théâtre exceptionnel pour des « surprises sonores » interprétées par diverses formations musicales et animées par les comédiens de La Part des Anges. Grand concert de l'orchestre départemental de guitares en soirée. Entrée libre et gratuite aux concerts : sam à partir de 16h (Tout public - Pas de réservation).

5 Jardin de couleurs assorties



La Serpouillère
16450 Beaulieu-sur-Sonnette
05 45 85 75 03

Superficie : 4 000 m²

Ouvert uniquement pour la manifestation « Rendez-vous aux jardins ».

Cette ancienne petite exploitation présente un jardin de couleurs assorties sur le modèle de Hapsen House en Angleterre. De nombreux rosiers et des parterres de plantes fleuries accueillent les visiteurs. La vigne, les glycines, les rosiers grimpants et les clématites partent à l'assaut des pergolas.



« Rendez-vous aux jardins » :

Visites libres : sam et dim 9h-12h/14h-18h.

Adultes : 2 € (au profit du C.S.F cancer support France) - Enfants : gratuit

6

Jard'Imagine

G 

1 rue de la Clé des Champs
16700 Bioussac
05 45 31 18 53

Superficie : 3 500 m²

Ouvert gratuitement de mai à octobre sur rendez-vous
au 05 45 31 18 53.



Objets détournés, silhouettes en osier tressé ou en matériaux naturels, sculptures végétales... tout est bon pour peupler ce jardin d'êtres fantastiques, drôles ou inquiétants (une cinquantaine). La promenade est conçue pour un jeune public et dure une heure environ. La visite se termine par une exposition d'aquarelles.

« Rendez-vous aux jardins » :

Visites guidées avec présentation du jardin et histoires racontées autour des personnages le peuplant : vend 17h-19h, sam et dim 10h-19h.

7

Parc et jardin de l'Abbrégement

 P 

Label Jardin Remarquable

L'Abbrégement
16700 Bioussac
05 45 31 84 73

Superficie : 6 ha

Du 26/07 au 21/09 : 11h-19h. Le reste de l'année sur rendez-vous.

Adultes : 4 € - Enfants : 2 € - Groupes : 50 €

Pour recréer le parc dévasté par la tempête de 1999, les artistes Andy Goldsworthy, Antony Gormley, Christian Lapie et Joël Shapiro ont utilisé avec imagination bois courbes, troncs de chêne et de séquoia et autres bois sinistrés pour réaliser leurs sculptures originales. À l'orée de la forêt, une querceraie, où une jeune collection

Charente

de plus de 170 variétés de chênes comprenant 118 espèces et 20 hybrides a été replantée. Le potager, clos de mur, abrite une tonnelle de Calebasses, une profusion de fleurs et un cours d'eau.



« Rendez-vous aux jardins » :

Visites scolaires : vend sur rendez-vous. Visites libres : vend, sam et dim 11h-19h. Visites libres de la querceraie (arboretum de chênes) avec liste des essences.

Adultes : 4 € - Enfants : gratuit

8

Le verger en bonne compagnie

 G  P 

Ensemble École Primaire - Le Bourg
16300 Challignac
05 45 78 85 81

Superficie : 2 000 m²

Circuit des jardins pédagogiques partagés

Accessible librement tous les jours de l'année.
Renseignements auprès de la mairie de Challignac.



Ce jardin est avant tout un jardin pédagogique conçu avec l'école de Challignac. Il est le théâtre d'activités en lien avec l'environnement, la biodiversité, la terre... Mais c'est aussi un verger conservatoire où des variétés oubliées, des plantes compagnes et de multiples aménagements se dévoilent permettant de (re)découvrir le jardin.

« Rendez-vous aux jardins » :

Visites libres : vend, sam et dim 9h-18h. Visites guidées : sam 10h30-12h et dim à 10h et à 15h.

La visite sera effectuée par les enfants de l'école du RPI (regroupement pédagogique intercommunal) de Challignac. Guidés au sein du « Verger en bonne compagnie », vous découvrirez les aménagements mis en place afin de favoriser la biodiversité locale, le dôme géodésique recouvert de plantes grimpances, ou encore les variétés de fruitiers oubliés et les astuces de jardiniers à connaître ! Une visite ludique, enrichissante et ingénieuse !

9

Jardin de l'abbaye de Fontaine Vive



Grosbot
16380 Charras
05 45 23 02 00

Superficie : 2 ha

Ouvert du 8 au 10/05, du 14 au 16/05, du 23/05 au 25/05, du 18/07 au 30/08 (sauf les lundis) : 12h-18h.

Adultes : 6 € - Enfants (- 13 ans) : gratuit



Niché dans un vallon, ce jardin à l'anglaise accompagne l'abbaye cistercienne des XII^e, XVII^e et XVIII^e siècles. Dans une atmosphère calme et tranquille, le visiteur découvrira un potager biologique, des arbres centenaires, des centaines de rosiers et de vivaces. Les grandes pièces d'eau du parc servant de viviers, les sources et le système hydraulique d'origine participent au charme du lieu.

« Rendez-vous aux jardins » :

Visites libres : vend, sam et dim 12h-18h.

Tarifs identiques au reste de l'année.

10

Les Jardins de Pline l'Ancien - Cassinomagus - Parc archéologique

Site web

Route de Longeas
16150 Chassenon
05 45 89 32 21

Superficie : 20 ares

Du 04/04 au 28/06 et du 31/08 au 20/09 inclus, du mardi au dimanche 14h-18h.

Du 29/06 au 30/08, du lundi au vendredi 10h-18h30 et les samedi et dimanche 14h-18h30.

Tarifs visites libres ou guidées :

Adultes : 3,50 € - Jeunes (- 16 ans) et apprentis : 1,50 € -

Enfants (- 6 ans) : gratuit



Les Jardins de Pline l'Ancien sont une évocation de végétaux de l'Antiquité. La mise en scène choisie, permet de faire connaissance avec les plantes médicinales, aromatiques et alimentaires, décoratives et utilitaires de l'époque. Ce jardin fait partie d'un ensemble paysager, aménagé pour la découverte du site archéologique de Chassenon.

« Rendez-vous aux jardins » :

Visites scolaires : vend 14h-18h (sur réservation au 05 45 89 32 21)

Visites libres : vend, sam et dim 14h-18h.

Visites guidées accès sur les jardins : vend, sam et dim 14h-17h (à horaires réguliers).

Visites guidées du parc archéologique (hormis les thermes qui sont fermés à la visite pour cause de travaux de toiture) : vend, sam et dim 14h-18h.

Jeu de piste pour les enfants (7 à 12 ans). La mission sera de suivre les empreintes de Canem, pour

découvrir tous les secrets des jardins : vend, sam et dim 14h-18h.

Ateliers Jardinage « des graines à germer » pour les enfants (5 à 8 ans) avec découverte d'une collection de graines et plantation : sam à 14h30.

Tête à tête avec le jardinier : sam à partir de 14h.

Conférence « Les histoires du hêtre et du châtaignier depuis 4 000 ans dans le centre ouest de la France » par Philippe Poirier : sam à 16h.

Programme complet et détaillé sur : www.cassinomagus.fr

Tarifs identiques au reste de l'année sauf le samedi : gratuit.

11 Les jardins familiaux du Breuil



Rue du Dolmen - Le Breuil
16100 Châteaubernard

05 45 32 32 51

Superficie : 3 600 m²

Circuit des jardins de Cognac et Châteaubernard

Des visites gratuites sont possibles sur rendez-vous auprès de la mairie de Châteaubernard au 05 45 32 32 51.



Ensemble de 20 parcelles d'une surface de 120 m² chacune pour un usage familial. Chaque lot possède sa cabane et sa réserve d'eau alimentée par les eaux de pluie. Un verger, des parcelles collectives, un compostage, un abri pour le matériel et des toilettes sèches complètent l'ensemble dans l'esprit du respect de l'environnement.

« Rendez-vous aux jardins » :

Visites libres avec présentation des différents équipements et du fonctionnement des jardins familiaux : vend et sam 10h-12h30/14h30-19h et dim 10h-12h30.

12 Le Jardin Respectueux

Site web

65 rue de Bellevue

16100 Châteaubernard

05 45 80 81 15 ou 06 12 16 44 94

Superficie : 2 ha

Circuit des jardins pédagogiques partagés

Circuit des jardins de Cognac et Châteaubernard

Accès en visite libre toute l'année.

Visites guidées du 15/02 au 20/10, tous les jours à partir de 9h, sur rendez-vous

Adultes : 3 € (visite libre) / 5 € (visite guidée) - Gratuit pour certaines manifestations. Devis sur demande pour sorties scolaires et groupes.



Ce jardin en terrasse, conçu dans le respect de la biodiversité, constitue une maille du vaste tissu écologique de la vallée de la Charente. Retrouvez l'ensemble des clins d'œil au monde du Cognac et baladez-vous sur ce trait d'union entre le fleuve et l'Yeuse où le paysage de la vallée est le cadre sans limite du jardin. Par la visite de ce jardin, l'équipe de l'association « Les Jardins Respectueux », vous invite à des gestes simples pour respecter notre environnement et retrouver une nature évoluant en harmonie avec l'être humain.

« Rendez-vous aux jardins » :

Visites scolaires : vend 10h-12h. Visites libres : sam et dim 9h-18h. Visites guidées : sam et dim à 14h, 15h, 16h et 17h. Visite du jardin respectueux visant à sensibiliser chaque visiteur à des gestes simples pour respecter notre environnement et retrouver une nature évoluant en harmonie avec l'être humain.

Tarif unique (visite libre ou guidée) : 3 €

13 Jardins du logis de Chênard



Logis de Chênard
16320 Chavenat

Superficie : 1,5 ha

Ouvert uniquement pour la manifestation « Rendez-vous aux jardins ».



Situé dans un environnement champêtre bien protégé, l'ensemble comprend un jardin à la française, un parc à l'anglaise et un potager. Il a été créé en 1924 par Eugène Bureau, architecte paysagiste charentais.

« Rendez-vous aux jardins » :

Visites libres : sam et dim 14h-19h.

14 Le jardin de la rue Pascal



32 rue Pascal
16100 Cognac
06 83 02 19 31

Superficie : 200 m²

Circuit des jardins de Cognac et Châteaubernard

Visites guidées et gratuites toute l'année, uniquement sur rendez-vous. Organisation de réceptions.

Inséré dans la ville, ce lieu est le plus petit jardin privé ouvert au public. Les aménagements se développent autour de cercles et d'arcs de cercle et s'étagent sur trois niveaux. Le jardin s'est construit en subissant de multiples influences si bien qu'il est impossible de le classer. Le visiteur pourra ressentir l'intimité, le charme et l'authenticité qui émanent de ce lieu. Mais comment le jardinier a-t-il pu placer autant d'éléments décoratifs dans un espace aussi réduit ?



« Rendez-vous aux jardins » :

Visites guidées et gratuites : sam 14h-20h sans interruption, et dim 10h-19h sans interruption.

Expositions « 10 idées pour faire paraître le jardin plus grand », « 10 idées pour appliquer la culture biologique », « 10 idées pour un entretien facile et économe en eau ».

Circuit à pied, en vélos (non fournis) pour accéder aux 6 jardins de Cognac au départ du parking gratuit à l'arrière du Musée d'Art et d'Histoire de Cognac. Plan du circuit à télécharger sur le site des rendez-vous aux jardins. Accès fléché depuis le parking gratuit du Musée d'Art et d'Histoire jusqu'au jardin de la rue Pascal.

15 Le Jardin des papillons



École de La Providence OGEC St Joseph
25 rue Magdeleine
16100 Cognac
05 45 35 03 67

Superficie : 400 m²

Circuit des jardins pédagogiques partagés

Ouvert uniquement pour la manifestation « Rendez-vous aux jardins ».

Le jardin a été conçu avec pour thème central « les papillons ». L'agencement des différents éléments du jardin ainsi que les plantes présentes permettent

d'aborder avec les enfants de l'école, l'écologie de ces espèces... et bien d'autres sujets encore : compostage, respect de la biodiversité, respect de l'autre... un véritable lieu de vie et d'apprentissage permanent !



« Rendez-vous aux jardins » :

Visites libres : sam 10h-12h/14h-16h.

La visite sera effectuée par les enfants de l'école de La Providence. Par petits groupes, vous serez guidés au sein du « Jardin des papillons » à la découverte des plantes hôtes et des plantes nectarifères permettant d'attirer différentes espèces de la région. Vous découvrirez également tous les autres aménagements mis en place afin de favoriser la biodiversité locale (associations de plantes, hôtel à insectes...).

16 Un jardin de mère en filles

Site web [G](#)

152 rue Henri Fichon
16100 Cognac
06 85 55 03 43

Superficie : 300 m²

Circuit des jardins de Cognac et Châteaubernard

Ouvert gratuitement en juin sur demande.



Des changements, des nouveautés, des surprises à découvrir, des harmonies végétales que vous pourrez copier. Le jardin de mère en filles est une somme d'expériences à partager entre passionnés et amoureux des plantes et de la faune qui l'accompagne. De nouvelles roses, clématites, vivaces et graminées en provenance des pépiniéristes collectionneurs de notre région.

« Rendez-vous aux jardins » :

Visites scolaires : vend 9h-12h/14h-19h. Visites libres : vend, sam et dim 9h-12h/14h-19h. Visites guidées (historique du jardin, plan, nom des plantes en latin) : vend, sam et dim à 10h30 et à 15h30.

17 Jardin public de l'Hôtel de Ville

Site web [G](#)

68 boulevard Denfert-Rochereau
16100 Cognac
05 45 82 43 77

Superficie : 7,2 ha

Circuit des jardins de Cognac et Châteaubernard

Du 01/10 au 30/04 : 7h-19h. Du 01/05 au 30/09 : 7h-21h.



Ce jardin de la fin du XIX^e siècle est de style composite. Son aménagement a été réalisé à partir d'une esquisse d'Édouard André, paysagiste et botaniste qui a inventé ce style avec rivières, ponts, cascades et folies. On y retrouve un boisement à dominante de chênes verts et de chênes rouvres, de nombreux groupes arbustifs variés, des vivaces, de la mosaiculture estivale, une roseraie et sa pergola, un petit parc animalier et des aires de jeux pour enfants.

« Rendez-vous aux jardins » :

Visites libres : vend, sam et dim 7h-21h.

Visites scolaires : vend 9h-15h.

Deux classes d'écoles élémentaires de Cognac participeront à la réalisation de massifs qui présenteront les éléments caractéristiques du paysage cognaçais. Maquettes, plans et expositions agrémenteront l'orangerie. Jeu de piste pour faire découvrir de manière ludique les spécificités du jardin.

18 Jardin de la Marotte



La Marotte

16410 Dignac

05 45 24 54 65

Superficie : 4 500 m²

Ouvert uniquement sur rendez-vous.

Adultes : 3 € - Enfants : gratuit



Ce jardin cultivé sans pesticide ni engrais chimique, réparti en trois zones d'atmosphères différentes, présente une véritable collection d'arbres et d'arbustes rares à floraison échelonnée sur toute l'année. De nombreuses plantes vivaces sont également présentées dans les massifs encadrés d'allées engazonnées.

« Rendez-vous aux jardins » :

Visites guidées par la propriétaire : vend 14h-18h, sam à 14h30 et à 17h et dim 10h-12h et à 14h30 et à 17h.

Tarifs identiques au reste de l'année.

19 Jardin médiéval de Dignac



Rue de l'Église

16410 Dignac

05 45 23 03 64

Superficie : 100 m²

Accès libre toute l'année et visite guidée sur rendez-vous.



Véritable collection botanique, ce jardin est riche d'environ 160 espèces végétales (alimentaires, médicinales, tinctoriales ou ornementales) qui étaient cultivées au Moyen Âge. On y retrouve les plantes citées dans le Capitulaire de Charlemagne, et celles qui étaient couramment utilisées à cette époque.

« Rendez-vous aux jardins » :

Visites scolaires (classes primaires de Dignac) : vend 14h-16h. Visites guidées des parterres du jardin médiéval avec explication de l'usage passé et actuel des plantes : dim 14h-18h.

Expositions de produits et plants de jardins, miels et confitures, huiles essentielles, mobiliers de jardin en bois. Démonstration de broyage de végétaux, de vannerie et fabrication de cordage. Cuisson de pain dans un vieux four. Repas sur place (à réserver).

Conférence à thème.

Gratuit (sauf repas)

20 Jardin de la mère et de père Cucu

[Site web G](#)

Le Maine Chat Brol

16320 Edon

05 45 64 95 52

Superficie : 4 000 m²

Ouvert uniquement pour la manifestation « Rendez-vous aux jardins ».

Le jardin de la Mère et du Père Cucu, c'est une scénographie de plein air, créée en 2013 par Christine et Philippe Égalité, pour que le public s'égaré, se repose, écoute, contemple, joue et participe. La Mère et le Père Cucu, ce sont les drôles de jardiniers qui vous invitent dans leur jardin d'art habité par un esprit éveillé et malicieux.



« Rendez-vous aux jardins » :

Visites libres : sam 10h-12h/14h-18h et dim 10h-12h/14h-17h.

Exposition « Les arbres à lire » d'Agnès Lassus, artiste invitée, qui suspend ses livres aux branches des arbres du jardin. Les visiteurs s'installent sur les chaises longues, à l'ombre, pour feuilleter ses recueils de dessins et de collages. Démonstration de création de pas japonais menée par Christine Égalité le samedi et démonstration de sculpture sur légumes menée par Philippe Égalité le dimanche.

21 Le Jardin de Badoris



51 Route de Badoris
16730 Fléac
05 45 91 00 44

Superficie : 1 000 m²

Ouvert uniquement pour la manifestation « Rendez-vous aux jardins ».



De surprenantes sculptures en métal voisinent avec les plantations, vivaces, annuelles, buissons et arbres apportant une touche d'originalité au jardin.

« Rendez-vous aux jardins » :

Visites libres : sam et dim 10h-12h/14h-18h.

22 Jardin de la Cristaline



Chez Liémot
16410 Fouquebrune
05 45 24 82 84

Superficie : 3 400 m²

Ouvert du 15/05 au 30/06 uniquement sur rendez-vous.
Adultes : 3,50 € - Enfants : gratuit



Ce jardin d'esprit romantique est composé de grands massifs. Vivaces, roses, arbustes rares, topiaires de buis, arbres taillés

en nuages, belle collection d'Hydrangea paniculata, de beaux arbres (magnolia grandiflora, érable, haie en feston (ifs), mûrier) agrémentent la visite.

« Rendez-vous aux jardins » :

Visites libres accompagnées par des propriétaires passionnés : vend, sam et dim 10h-19h.

Tarifs identiques au reste de l'année.

23 Le Jardin de Chalonne



415 Route de Vars - Chalonne
16160 Gond-Pontouvre
05 45 68 06 28

Superficie : 1 200 m²

Ouvert uniquement pour la manifestation « Rendez-vous aux jardins ».



Des petits coins et recoins de plantes vivaces, annuelles, d'arbustes à fleurs, de buis et de cactus agrémentés, de-ci de-là, de fontaines, de rocailles et de poteries, sont à découvrir dans ce jardin d'agrément.

« Rendez-vous aux jardins » :

Visites libres : vend 9h-12h/14h-18h, sam 9h-12h/14h-18h30 et dim 9h-12h/14h-19h. Accueil par les propriétaires.

Contribution libre au profit de AEMC (Amis des Enfants Malades de la Charente).

24 Parc botanique et floral Jean-Pierre Lanson



Le Moulin à Vent

16230 Mansle

06 37 68 74 98

Superficie : 1 ha

Ouvert tous les jours gratuitement en horaires libres.



À la fois arborétum et parc floral, ce lieu présente diverses variétés d'arbres, d'arbustes et de vivaces, sans oublier

une collection de fuchsias hybrides et botaniques. Ce jardin d'acclimatation possède une cascade et une rivière pour recréer les conditions naturelles de vie de cette plante aux nuances de couleurs si variées.

« Rendez-vous aux jardins » :

Déclinaison au jardin : défilé de mode intergénérationnel. Défilé décalé ! un spectacle qui transcende la beauté du jardin par la scénographie animée par des amateurs et des professionnels (musiciens, metteur en scène, comédiens, équipe de sonorisation...) : sam à 18h00.

Adultes : 5 € - Enfants (- 15 ans) : gratuit

25 Le jardin z'en santé



École Maternelle Charles-Baudelaire

209 avenue de la Vie

16100 Merpins

05 45 82 91 22 ou 05 45 36 03 42

Superficie : 70 m²

Circuit des jardins pédagogiques partagés

Ouvert uniquement pour la manifestation « Rendez-vous aux jardins ».



Le jardin « z'en santé » de l'école de Merpins est un jardin composé de plantes médicinales et tinctoriales dont la magie se révèle par un habile jeu de structures composées de pergolas et de bacs en douelles de barrique. Vous y découvrirez un enchevêtrement de plantes et de couleurs que les enfants de l'école réalisent lors d'ateliers pédagogiques. Il était une fois un jardin « z'en santé »... à vous de découvrir la suite de l'histoire.

« Rendez-vous aux jardins » :

Visites scolaires : vend 14h15-16h30. Visites libres : sam 10h-18h. Visites guidées : sam à 11h, 14h et 16h. La visite sera effectuée par les enfants de l'école de Merpins. Par petits groupes, vous serez guidés au sein du « Jardin z'en santé » à la découverte des plantes qui composent le jardin. Vous découvrirez également tous les autres aménagements mis en place afin de favoriser la biodiversité locale (associations de plantes, hôtel à insectes...). Une visite ludique et différente.

26 Les jardins de Montbron



33 Route de la Rochefoucauld

16220 Montbron

05 45 70 79 71

Superficie : 6 000 m²



Ouverture du lundi au samedi 9h-12h/14h-18h30 et quelques dimanches en saison de plantation aux mois de novembre, mars, avril et mai. Fermé les jours fériés. Ces dates sont précisées chaque année en magasin ou sur le site internet.

Amateurs de plantes et de verdure, découvrez chez nous, en situation, toutes les plantes dont vous rêvez. Nos jardins à thèmes et notre circuit d'arbres et d'arbustes vous aideront à choisir vos essences de prédilection. Utilisez les compétences de nos jardiniers pour bénéficier des meilleurs conseils, en fonction de vos besoins ou de vos goûts. Nos paysagistes ont imaginé des jardins où l'on se délasse en famille ou entre amis. Le jardin se doit d'être le plus souvent fonctionnel et esthétique. Les Jardins de Montbron, les jardins de l'inspiration, source d'idées à emporter chez vous. Notre jardinerie se trouve imbriquée dans les jardins, les deux sont intimement liés.

« Rendez-vous aux jardins » :

Visites scolaires : vend 10h-11h/14h30-16h (sur réservation uniquement avant le 03/06).

Visites libres : vend et sam 9h-12h/14h-18h. Visites guidées (sur inscription) : vend et sam à 10h, 14h et 16h. Historique de l'établissement depuis sa création ; accompagnement et explications tout au long du circuit d'arbustes ; découverte des différents jardins à thème avec présentation du cadre et des végétaux utilisés. Pour les enfants : jeux permanents, tambour, mur d'escalade, tableau géant.

Mandala végétal ou jeu de piste : sur inscription uniquement.

Présence du marchand de glaces de Piégut avec son traditionnel chariot ambulant : sam toute la journée.

27 Les jardins du Coq

Site web   

Labreuille

16390 Montignac-le-Coq

05 45 78 58 17 ou 07 82 03 14 37

Superficie : 2 ha

Ouvert du 15/04 au 15/10 : 10h-12h/14h-18h (fermé le lundi) et sur rendez-vous du 16/10 au 14/04. En juillet et août, tous les jours : 10h-12h/14h-18h. Ouvert les jours fériés.

Adultes : 5 € - Enfants : 3 € - Groupes : 4 € - Scolaires : 2,50 €

Entre Charente et Dordogne, proche d'Aubeterre-sur-Dronne, les jardins racontent l'autobiographie végétalisée de leur créateur. Trois espaces très différents séparés par deux ruisseaux : les petits jardins thématiques,

l'arboretum, le bois de La Paloma. Ces jeunes jardins respectueux de l'environnement évoquent en chaque lieu des souvenirs personnels, un message de paix, d'amour ou d'amitié en rendant hommage à des êtres chers autour d'une collection de roses.



« Rendez-vous aux jardins » :

Visites libres et scolaires : vend, sam et dim 10h-12h/14h-18h.

Visites guidées : vend, sam et dim à 15h30. La visite des jardins dure environ 1h30. Le thème principal des jardins raconte une histoire personnelle. La promenade est ponctuée de nombreuses anecdotes révélant aux visiteurs une petite partie des secrets qui ont permis à ces jardins de voir le jour. Exposition de photos, artiste peintre, création et vente de bijoux...

Tarifs identiques au reste de l'année.

28 Les Jardins de Mornac

Site web   

Rue de l'Égalité (face à la médiathèque)

16600 Mornac

06 30 18 95 18

Superficie : 2 ha

Ouvert tous les jours : 9h-18h.



Situé sur le versant Est d'une vallée enclavée entre la forêt de la Braconne et les sources de la Touvre, ce parc est un enchaînement de jardins associant des plantes rares et indigènes (jardin d'eau, roseraie sur plessis, verger de fruits anciens, arboretum, etc). Le cheminement révélera le toit végétalisé d'un lavoir, accompagné de fougères arborescentes et permettra la découverte du Jardin de verre de Brouterie et du Jardin du Marais au Quéroy.

« Rendez-vous aux jardins » :

Visites scolaires : vend 14h30-16h30. Visites libres : vend, sam et dim 9h-19h. Journée découverte pour les enfants des écoles du SIVU : vend. Visites commentées : sur RDV.

29 Les jardins du logis de Forge

Site web    P

Label Jardin Remarquable

Forge
16440 Mouthiers-sur-Boème
05 45 67 84 22

Superficie : 5 ha

Ouvert du 01/05 au 30/09 sur rendez-vous. Du 01/07 au 15/08 tous les jours sauf les samedis : 10h-12h/14h-18h. Adultes : 6 € - Enfants : gratuit (- 10 ans) - Groupes (+ 25 pers.) : 5 €



Ces jardins contemporains sont l'œuvre de propriétaires passionnés qui ont laissé libre cours à leur imagination à partir de bâtiments anciens (XVI^e et XVIII^e siècles). Ils s'étirent avec élégance autour d'un étang formé par une importante résurgence. À l'art des jardins japonais correspond le reflet de la colline dans l'eau où l'on contemple les nénuphars depuis la tonnelle. Perspectives, décors, échappées, contribuent à surprendre le promeneur qui découvre la roue du moulin ou encore des nymphes de bronze sortant de coquillages d'où jaillissent des jets d'eau.

« Rendez-vous aux jardins » :

Visites guidées par les propriétaires (env. 1h) : sam et dim 10h-12h/14h-18h.

Tarifs identiques au reste de l'année.

30 Parc et jardins du château de Fleurac

  P 

1 Château de Fleurac

16440 Nersac
05 45 91 89 54

Superficie : 2 ha

Ouvert toute l'année pour les groupes sur rendez-vous. Groupes adultes (minimum 15 pers.) : 4 € - Groupes enfants (minimum 15 pers.) : 2 € - Enfants (- 6 ans) : gratuit

La présence du verger entre les douves et le puits est attestée depuis 1457. Un inventaire de 1749 recense de nombreux arbres fruitiers. Dans le cadastre napoléonien, plusieurs parcelles sont dénommées « Parc de Fleurac ». Un plan colorié fournit le tracé du parc en 1880. La restauration du parc a lieu autour des sujets remarquables...



« Rendez-vous aux jardins » :

Visites libres : sam et dim 14h-18h. Visites guidées par les propriétaires avec description des arbres et des fleurs et essentiellement les rosiers : sam et dim 14h30-17h30.

Adultes : 4 € - Enfants (à partir de 6 ans) : 2 € - Tarif famille : 15 €

31 Jardin des Murets

Site web   P

Lieu dit Berthelat
16450 Parzac
05 45 71 43 25

Superficie : 5 600 m²

Ouvert uniquement pour la manifestation « Rendez-vous aux jardins ».



Situé dans la vallée de la Sonnette, sur un plateau de calcaire, ce jardin paysager est en pleine évolution depuis 1991. Dans une géométrie de murets en pierres sèches et de haies en buis, on y trouve un jardin cottage, un jardin suspendu, des fleurs sauvages locales, le plessage des haies et de la topiaire, le tout avec respect de la nature et de l'environnement.

« Rendez-vous aux jardins » :

Visites libres avec buvette (cupcakes, gâteaux), artisans locaux, vente de plantes : vend, sam et dim 10h-17h.

Adultes : 2 € (1 € au profit de la Ligue contre le Cancer) - Enfants : gratuit

32 Cairnhill

Site web **G P**

Chez Bariot
16210 Rioux-Martin
05 45 78 73 31

Superficie : 1,5 ha

Ouvert uniquement pour la manifestation « Rendez-vous aux jardins ».



Situé sur le flanc d'une colline avec vue sur le clocher de Rioux-Martin le jardin de Cairnhill est bordé par un

ruisseau et une rivière. C'est dans ce cadre pittoresque que l'artiste Joss Burke commença ce jardin paysager de style Anglais en 2009 et mis l'accent sur les plantes mellifères.

« Rendez-vous aux jardins » :

Visites scolaires : vend 10h-18h. Visites libres et exposition d'art contemporain d'artistes Français et Britanniques sur le thème « La promenade au jardin » : vend, sam et dim 10h-18h.

33 Les Jardins de la Lézardière

Site web **G P**

Le Bourg
16210 Rioux-Martin

05 45 98 14 04 ou 06 28 27 55 04 Superficie : 800 m²

Ouvert en juin et septembre sur rendez-vous.



Dans un écrin de verdure, niché au cœur du charmant petit village de Rioux-Martin, le visiteur découvrira les « jardins de la Lézardière ». Il déambulera dans une partie sauvage puis dans un petit jardin de curé avec ses carrés d'aromatiques rares et ses légumes oubliés. Ici et là, des petits recoins ombragés offrent aux visiteurs un charme particulier.

« Rendez-vous aux jardins » :

Visites scolaires : vend 10h-12h/14h-17h.

Visites libres : sam 10h-12h/15h-18h et dim 10h-18h.

Exposition de poésies et de photos. Hommage au poète charentais Daniel Reynaud. Troc aux plants avec échanges de petits pots étiquetés. Boisson rafraîchissante offerte.

34 Jardins éphémères de l'Isle nature

Site web     

Le bourg
16140 Saint-Fraigne
05 45 21 57 65

Superficie : 1 ha

Du 06/06 au 30/06, les samedis et dimanches 14h-18h30.
Du 01/07 au 31/08, tous les jours sauf les lundis 14h-19h.
Du 01/09 au 11/10/2015, les samedis et dimanches 14h-18h30. Le reste du temps, sur rendez-vous.
Adultes : 3,50 € - Enfants (6 - 11 ans) : 2,50 € / Gratuit (- 6 ans) - Groupes (+ 10 pers.) : 2,50 € - Entrée couplée jardins + église : 6 € - Entrée couplée jardins + église pour enfants et groupes : 4 €



Les Jardins Éphémères proposent cette année un jardin où artistes, paysagistes et amateurs dévoilent leur créativité autour du thème « Sculptures aux jardins ». Le visiteur parcourra aussi le potager pédagogique, l'espace biodiversité et le sentier « pieds nus ». Il découvrira comment faire de son jardin un espace de nature pour y accueillir la faune.

« Rendez-vous aux jardins » :

Visites scolaires : vend 9h-16h (sur rendez-vous).
Visites libres : sam et dim 14h-18h30. Visites guidées à travers le jardin des sculptures, animations dans le potager, expositions et rencontres avec les artistes plasticiens et les jardiniers amateurs : sam et dim à 14h, 15h30 et à 17h.

Tarifs identiques au reste de l'année.

35 Jardin de Puyvidal

Site web   

Label Jardin Remarquable

Puyvidal
16110 Saint-Projet Saint-Constant
06 80 11 63 25
Superficie : 3 ha

Du 28/06 au 06/09 de 14h30 à 17h30 sauf le lundi.
Ouvert pour les journées européennes du patrimoine de 14h à 18h.
Adultes : 5 € - Enfants (- 12 ans) : gratuit - Groupe (+ 20 personnes) : 3,50 €



Situés sur un éperon rocheux, les jardins de Puy-Vidal, créés en 2002 sont situés sur la commune de Saint-Projet Saint-Constant en Charente, proche de La Rochefoucauld. Le circuit de visite proposé, permet au visiteur de se laisser surprendre par les différentes atmosphères. Une fois passé le jardin floral, suivi d'un charmant petit potager, le cheminement dans les allées de charmilles invite à la découverte d'un jardin architecturé à l'italienne. De ses terrasses à balustres, on surplombe un surprenant labyrinthe de buis et de ce même endroit, on découvre une jolie vue sur la vallée du Bandiat. De nombreuses statues participent également au décor.

« Rendez-vous aux jardins » :

Visites libres : sam et dim 14h-18h

Tarifs identiques au reste de l'année.

36 Jardin des roses

Site web  

23 rue de Bellevue
16710 Saint-Yrieix-sur-Charente
05 45 92 45 85
Superficie : 3 200 m²

Ouvert du 07/04/2015 au 19/09/2015, tous les jours (sur rendez-vous). Samedi : 9h-12h/14h-18h30. Accueil des

groupes sur rendez-vous. La reproduction de la majorité des rosiers étant interdite et protégée, pas de vente de rosier, pas d'échange de boutures. La visite est libre ou guidée.

L'entrée et la visite sont gratuites. Contribution libre au profit de AEMC (Amis des Enfants Malades de la Charente).



Dans les allées engazonnées, le visiteur pourra découvrir une collection de plus de 650 variétés de roses anciennes et modernes (avec les nouveautés 2014-2015). Le jardin abrite également un potager et de nombreux fruitiers. L'entretien est fait uniquement par les propriétaires. La roseraie est reconnue par la Société Française de Roses, dont le propriétaire est adhérent.

« Rendez-vous aux jardins » :

Visites scolaires : vend 9h-12h/14h-16h. Visites libres : vend 9h-12h/14h-18h et sam 9h-12h/14h-18h30 et dim 9h-12h/14h-19h. Participation de la chorale Amadevs du chef Jacques Marot et de Jacky Carhan avec son accordéon : dim à 16h.

Gratuit avec contribution libre au profit de l'AEMC

37 La ferme fleurie de Joëlle



Chez Bordin
16130 Segonzac
05 45 83 44 24

Superficie : 1 000 m²

Ouvert du 01/04 au 15/09 les samedis et dimanches de 14h à 18h ou sur rendez-vous.

Mises en scènes de plantes vivaces ou annuelles, d'arbustes et de buis présentés essentiellement sur des talus. Un bassin avec une cascade agrémenté également le jardin.

« Rendez-vous aux jardins » :

Visites libres avec bourse aux plantes : vend 14h-18h, sam et dim 9h-12h/14h-18h.



38 Centre d'art Chabram² et son jardin du OUI

Site web

9 rue Jean Daudin
16120 Touzac
06 82 52 33 66

Superficie : 800 m²

Ouvert gratuitement durant l'exposition « Ciel ! Mon Jardin ! » du 5 juin au 5 juillet 2015 de 11h à 19h et durant les autres expositions de Chabram² (4 par an).



Le Jardin du OUI est un concept. Il est réalisable par tous et partout à partir d'un plan mais varie selon les dimensions, matériaux, ou inspiration. La France des Jardins du OUI est un conte moderne : un Jardin qui se multiplie, par la magie du OUI, à l'échelle d'un pays. C'est une illustration de la diversité à partir d'un schéma commun, à l'image même de la nature. À l'occasion de l'inauguration de son jardin du Oui, l'association

Chabram² (centre d'art contemporain et résidence d'artistes) proposera l'exposition « Ciel ! Mon Jardin ! » : peintures, sculptures, land art et fresques peupleront le centre et son jardin.

« Rendez-vous aux jardins » :

Visites scolaires, libres ou guidées : vend et dim 11h-19h et sam 11h-21h.

Sur un air de guinguette, les œuvres exposées dans le centre et son jardin, seront accompagnées d'une vente de plantes avec cours de jardinage, de vols de cerfs-volants de collection, d'ateliers d'art pour tout public et d'autres surprises...

À l'occasion du cocktail de vernissage samedi, un décollage de Montgolfière (suivant météo), un concert de musique, un lâché de lanternes chinoises volantes ainsi que de nombreuses animations sont également prévus.

39 Les jardins du Chaigne

Site web    P

Label Jardin Remarquable

Le Chaigne

16120 Touzac

05 45 62 33 92

Superficie : 3,5 ha

Ouvert sans rendez-vous du 12/04/15 au 14/06/15 : 9h30-12h30/14h-19h. Du 15/06 au 31/10 uniquement sur rendez-vous.

Adultes : 7 € - Enfants (jusqu'à 12 ans) : gratuit



Les jardins du Chaigne sont situés au cœur de la Grande Champagne, lovés dans les plus beaux coteaux de vignes de Charente (jardin « à la française », « à l'italienne », théâtre de verdure, chemin d'eau, potager en carrés...). Une heure de visite pour le plaisir des sens, la sérénité et l'âme. Les 400 rosiers embaument, les perspectives enchantent. Les Jardins du Chaigne sont répertoriés par un célèbre guide parmi les 200 plus beaux jardins à visiter en France.

« Rendez-vous aux jardins » :

Visite seule des jardins : vend, sam 9h-19h et dim 9h-18h30

Adultes : 7 € - Enfants (- 12 ans) : gratuit

Promenade musicale : animations sur réservation ou billetterie sur place : dim après-midi (horaires ci-dessous)

Concert de musique indienne méditative du Rajasthan par NAWAB KHAN & THE MANTRA Group pour un voyage méditatif dans le Rajasthan des Maharajas : dim 15h-16h (supplément à la visite des jardins : 7 €)

Atelier de découverte des instruments de musique de l'Inde du nord avec les musiciens à la découverte des instruments sacrés de l'Inde (santoor, harmonium, tabla, flûte, Sarangi, bol tibétain), les effets du son sur le corps et l'esprit... au cœur du Jardin du Chaigne : dim 16h45-17h45 (supplément à la visite des jardins : 5 €)

Concert de musique indienne et chants Soufis. Le groupe « The Mantra » utilise le soufisme comme un moyen de renforcer les liens physiques et spirituels entre l'auditeur et un interprète. Les instruments de la musique classique indienne magnifient cette musique : dim 18h30-20h (supplément à la visite des jardins : 14 €)

Restauration possible sur place : dim 20h après le concert
Possibilité d'assister à plusieurs événements à tarif préférentiel

Pack 1 - visite des jardins + concert de 15h + atelier découverte : 17 €

Pack 2 - visite des jardins + atelier découverte + concert de 18h30 : 23 €

Pack 3 - visite des jardins + concert de 15h + atelier + concert de 18h30 : 29 €

Concert de 18h30 seul : 14 €

Réservation au 05 45 62 33 92 ou philippe.marzano@wanadoo.fr

40 Jardin médiéval de Tusson



Label Jardin Remarquable

Maison du Patrimoine - Le Bourg

16140 Tusson

05 45 31 68 77

Superficie : 800 m²

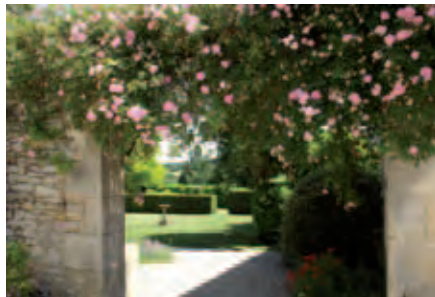
La Maison du patrimoine est ouverte au public toute l'année du mardi au dimanche : 10h-12h/14h-18h d'octobre à avril et 10h-12h/14h-19h de mai à septembre. Fermeture durant les vacances scolaires de fin d'année.

Le jardin médiéval est ouvert à partir du samedi 25 avril jusqu'au 1^{er} novembre.

Adultes : 3 € - Enfants (- 13 ans) : gratuit

Le jardin médiéval de Tusson s'inscrit dans l'enceinte historique du prieuré fontevriste et plus précisément

dans les espaces extérieurs du logis de Marguerite d'Angoulême. Réalisé par le Club Marpen grâce au travail des chantiers internationaux et des chantiers d'insertion, il propose aujourd'hui une succession d'espaces remarquables qui s'enchaînent au cours de la promenade : tonnelles, bassin, jardins des senteurs, jardins des simples, verger conservatoire et cimetière médiéval. Il domine les vestiges de l'abbaye fontevriste et le couvent des hommes. Son accès se fait par la maison du patrimoine, espace muséographique et d'expositions thématiques qui peuvent compléter, de façon intéressante la visite du jardin médiéval. Des guides de visites sont distribués à l'entrée.



« Rendez-vous aux jardins » :

Visites libres : vend 14h-18h, sam et dim 9h-18h. Plan du jardin à disposition. Réponses aux questions en anglais et en français. Vente de plantes et de livres (au profit des animaux abandonnés). Exposition de voitures classiques et sportives : vend 14h-18h.

Tarifs identiques au reste de l'année.



« Rendez-vous aux jardins » :

Visites libres : vend, sam et dim 10h-12h/14h-19h. Vernissage de l'exposition temporaire d'art contemporain « Métamorphose / Jardins de Folies » : sam à partir de 15h, en deux temps : conférence suivie d'une visite guidée de l'exposition. Gratuit

41 Jardin de la Renaissance



16 route de Beaulieu - Chez Blanchard
16460 Ventouse

05 45 39 23 13

Superficie : 2 ha

Ouvert sur rendez-vous pour les groupes.

Adultes : 2 € - Enfants : gratuit

Dans un ancien pré, des haies hautes et variées divisent l'espace pour protéger une grande variété d'arbustes, de fleurs vivaces et annuelles, créant ainsi un jardin anglais. Une grange sans toit a été transformée en jolie cour avec une fontaine et des rosiers grimpants pour décors. Une belle collection d'arbustes, d'arbres de tous les continents et une rocaille agrémentent également ce jardin.

42 Moulin de Nanteuillet



16250 Voulgezac

05 45 67 94 88 ou 06 08 31 29 06 Superficie : 18 000 m²

Sans clôture, le jardin peut se découvrir toute l'année par un chemin de randonnée. Visites guidées sur rendez-vous du 01/05 au 01/09.



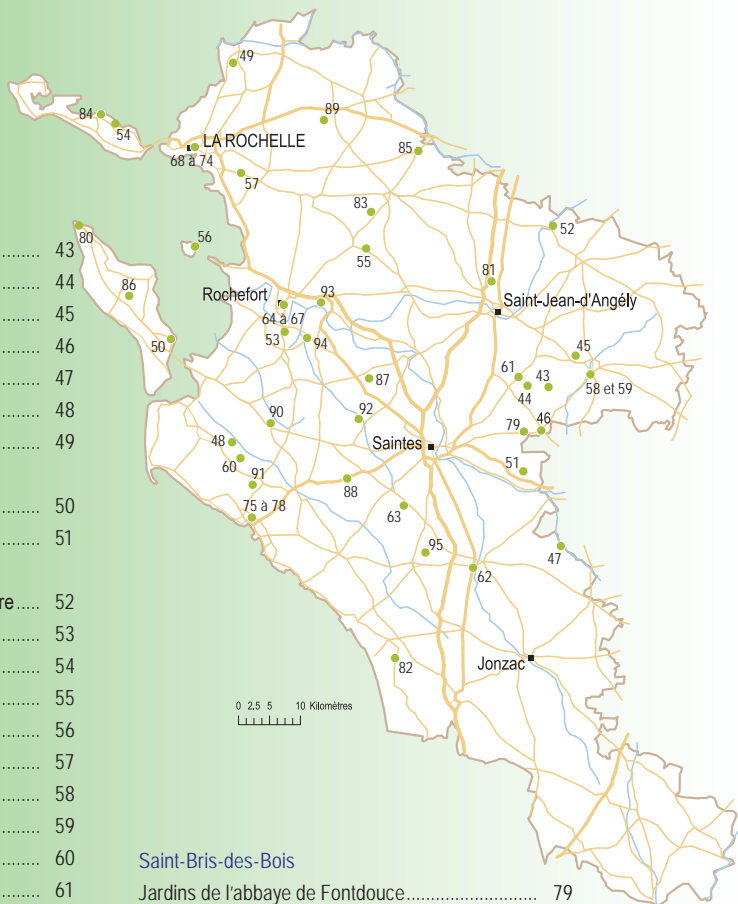
Ce jardin s'inscrit dans une vallée verdoyante et se déploie autour d'un ancien moulin réhabilité en maison de campagne. Tout au long de la visite, l'eau accompagne le promeneur qui découvrira au fil des pas plusieurs ambiances végétales. Une demi pergola de roses explose de couleurs et se reflète harmonieusement le long d'un bassin. Ce jardin étonnant est aussi agrémenté d'un mobilier original rendant le lieu unique en son genre.

« Rendez-vous aux jardins » :

Visites scolaires : vend sur rendez-vous. Visites libres : sam et dim 10h-19h. Visites guidées : sam et dim à 11h et à 16h. Rencontres éphémères le long des allées.

Charente-Maritime

Authon-Ebéon - Parc du château d'Authon.....	43
Bercloux - Les petits jardiniers Berclousiens.....	44
Blanzac-les-Matha - Les jardins d'Ezael.....	45
Burie - Le Clos de Mais.....	46
Celles - Le jardin de vie.....	47
Chaillevette - Domaine de Chatressac.....	48
Charron - Le Domaine.....	49
Le Château-d'Oléron	
Jardin botanique au pays des Pertuis.....	50
Chérac - Le jardin de la gaieté.....	51
Dampierre-sur-Boutonne	
Les jardins insulaires du château de Dampierre.....	52
Echillais - Jardin de la Cétoine.....	53
La Flotte - Jardin privé du Château de Sable.....	54
Genouillé - Jardin du hameau de Montfauud.....	55
Ile d'Aix - Jardin botanique de Coudepont.....	56
La Jarne - Parc du château de Buzay.....	57
Matha - Jardin de la Paix.....	58
Matha - Bambouseraie.....	59
Mornac-sur-Seudre - Le jardin de Marvoux.....	60
Nantillé - Jardin de Gabriel Albert.....	61
Pons - Jardin médicinal de Pons.....	62
Rioux - L'Azur Gardens et parc du Naturel émoi.....	63
Rochefort - Conservatoire du Bégonia.....	64
Rochefort	
Jardins solidaires partagés du pays rochefortais ...	65
Rochefort - Le potager du Roy.....	66
Rochefort - Jardin de la Marine.....	67
La Rochelle	
Jardin des Simples - Hôtel d'Orbigny-Bernon.....	68
La Rochelle - Cimetière Saint-Éloi.....	69
La Rochelle - Muséum d'histoire naturelle.....	70
La Rochelle - Centre horticole municipal.....	71
La Rochelle - Jardins de particuliers.....	72
La Rochelle - Les jardins familiaux.....	73
La Rochelle - Jardins de la Maison Henri II.....	74
Royan	
Des marais de Pousseau aux Jardins de la Mer.....	75
Royan - Randonnée patrimoine.....	76
Royan - Serres municipales de la ville de Royan.....	77
Royan - Jardin du parc.....	78



Saint-Bris-des-Bois	
Jardins de l'abbaye de Fontdouce.....	79
Saint-Denis-d'Oléron	
Jardin du phare de Chassiron.....	80
Saint-Denis-du-Pin - Le jardin de Pomone.....	81
Saint-Dizant-du-Gua	
Les Fontaines Bleues du château de Beaulon.....	82
Saint-Germain-de-Marencennes - Jardin du Plantis.....	83
Saint-Martin-de-Ré	
Jardins du musée Ernest Cognacq.....	84
Saint-Pierre-d'Amilly - Le Roseau.....	85
Saint-Pierre-d'Oléron - Les jardins de la Boirie.....	86
Saint-Porchaire	
Parc et jardins du château de la Roche Courbon ...	87
Saint-Romain-de-Benet - Le jardin où l'on s'attarde.....	88
Saint-Sauveur d'Aunis - Jardin d'artistes.....	89
Saint-Sornin - Le jardin de la Chaillère.....	90
Saint-Sulpice-de-Royan - Jardin médiéval.....	91
Soulignonne - Jardin du château de Ransanne.....	92
Tonnay-Charente - Les Fusains.....	93
Trizay - Les Jardins de Compostelle.....	94
Villars-en-Pons - Santonine.....	95

43

Parc du château d'Authon

3 rue du Château
17770 Authon-Ebéon
06 84 76 81 46

Superficie : 2 ha

Ouvert en juillet, août et septembre et sur rendez-vous le reste de l'année.

Adultes : 4 € - Enfants (- 18 ans) : gratuit



Au milieu d'un parc à l'anglaise, le château datant des XVI^e et XVII^e siècles, est entouré de douves en eau. Dans la cour intérieure, un jardin à la française permet de découvrir une roseraie. Un peu plus loin, le potager permet de poursuivre la visite.

« Rendez-vous aux jardins » :

Visites guidées : sam et dim 14h-18h.

Tarifs identiques au reste de l'année.

44

Les petits jardiniers Berclousiens



Lotissement Puit Robert - Bâtiment communal de Bercloux

17770 Bercloux

05 46 98 45 27 ou 06 77 76 31 11 Superficie : 1 800 m²

Entrée libre et gratuite toute l'année. Visites guidées gratuites toute l'année, sur rendez-vous.

Créé en 2012, autour du nouveau bâtiment communal, le jardin potager sert à éduquer les enfants à la culture des légumes. La récolte est portée aux personnes âgées de la commune. Depuis sa création, le jardin a évolué avec Muriel et Olivier et leurs petites mains du mercredi. Il est devenu un vrai jardin pédagogique avec

Charente-Maritime

sa partie initiale potagère, à laquelle s'est ajoutée une mare avec poissons et plantes aquatiques, des plantes aromatiques, une jachère pour observer les insectes et les papillons, différents abris à hérissons, à oiseaux, un hôtel à insectes, une haie confectionnée avec des branches de bois taillées... Plein d'idées en partage !



« Rendez-vous aux jardins » :

Visites scolaires, libres ou guidées et exposition de girouettes et de nichoirs : vend, sam et dim 9h-18h.

Durant les visites guidées, toutes les explications des travaux et les bilans d'expériences seront donnés par les guides qui répondront à toutes les questions du public sur la description des espèces plantées, la pédagogie du jardinage avec les enfants, la transmission des savoirs...

45

Les jardins d'Ezael

Site web

4 Route de Saint-Jean-d'Angély

17160 Blanzac-les-Matha

05 46 58 52 38 ou 06 32 00 95 67 Superficie : 15 000 m²

Ouvert uniquement pour la manifestation « Rendez-vous aux jardins ».



Ces jardins sont composés de cinq jardins dans lesquels se côtoient dans une ferme charentaise du XIX^e siècle, un grand nombre de

vivaces, des arbustes, des rosiers, des arbres fruitiers, des tilleuls centenaires ainsi qu'un potager.

« Rendez-vous aux jardins » :

Visites libres ou guidées, exposition de peintures : dim 10h-19h.

46 Le Clos de Maïs

G   P 

2 rue de la Fontaine
17770 Burie
05 46 94 92 05

Superficie : 2 500 m²

Ouvert toute l'année sur rendez-vous.



Jardin secret au cœur du bourg de Burie, le long d'un lavoir orné d'une belle sculpture, le Clos de Maïs se dévoile peu à peu au fil de la promenade, guidée ou non par les propriétaires jardiniers. C'est un jardin qui comporte des clématites (40), des rosiers (70), des érables japonais (10), des arbustes à fleurs et de multiples vivaces. L'ambiance est anglaise, avec une touche japonisante... sans oublier un potager plantureux et parfois insolite.

« Rendez-vous aux jardins » :

Visites guidées (promenade contée avec les propriétaires) : sam et dim 10h-12h/14h-18h.

47 Le jardin de vie

G   P 

Label Jardin Remarquable

École maternelle - 34 rue de l'Ancienne Forge
17520 Celles
05 46 49 53 04

Superficie : 1 000 m²

Circuit des jardins pédagogiques partagés

Le jardin de vie est ouvert et accessible à tous, pourvu que chaque visiteur sache qu'il pénètre dans un jardin d'école maternelle et le respecte en conséquence, en sachant qu'il s'agit d'un espace pédagogique et non pas d'une aire de jeux.

Ce projet pédagogique débuté en septembre 2007 consiste à créer un jardin autour des 5 sens et des 4 éléments, un lieu où les élèves de l'école maternelle de Celles peuvent travailler, expérimenter, vivre,

découvrir la flore et la faune tout en appréhendant les domaines d'activités liés à la maternelle. Il a été créé à partir du projet pédagogique monté par l'instituteur, grâce au travail collectif de Rémi Marcotte, architecte paysagiste, de l'Association des jardins Respectueux, de l'instituteur, des parents d'élèves et surtout des enfants qui investissent ce formidable outil pédagogique le plus souvent possible, devenu depuis le fil rouge des projets et la nouvelle salle de classe de l'école.



« Rendez-vous aux jardins » :

Visites libres : vend 8h-16h et dim 14h-19h.

Visites guidées par les enfants, les parents, l'enseignant (selon les permanences) : exposition de travaux, de comptes rendus de travail, bilans d'expériences... réalisés pendant l'année scolaire et présentation du projet pédagogique 2014/2015 « Jardin de vie, jardin de scène » ; « promenade et surprises au jardin de Vie » avec une promenade jalonnée par divers signaux pour guider le visiteur à travers le « Jardin de Vie » de surprise en surprise : vend 16h-19h, sam 9h-13h/15h-19h et dim 9h-13h.

48 Domaine de Chatressac

  P 

23 rue des Marais Salants
17890 Chaillevette
05 46 36 66 70

Superficie : 17 ha

Ouvert sur rendez-vous.



Jardin inséré dans un site patrimonial paysager, qui va de la terre à la mer, au cœur des marais de Seudre, en presque île d'Arvert. Un potager sur paille, inspiré de Mr. Fukuoka dans l'esprit de « laisser faire, laisser agir » pour permettre à la terre de retrouver équilibre et vie et de magnifier toute sa luxuriance.

« Rendez-vous aux jardins » :

Déambulation dans le jardin avec présentation de ce qu'a été le Domaine, de ce qu'il est aujourd'hui et de ce qu'il peut devenir : sam et dim 11h-13h/14h-20h.

Adultes : 2 € - Enfants (- 12 ans) : gratuit

49 Le Domaine

P

48 rue de la Bertinière / Bourg-Chapon
17230 Charron

Superficie : 300 m²

Ouvert uniquement pour la manifestation « Rendez-vous aux jardins ».



La propriétaire a conçu son jardin en fonction de ses capacités physiques. Ici, le visiteur trouvera beaucoup d'astuces pour un entretien minimal (paillage, cailloux, dallage des allées, choix des matériaux et des végétaux). Dans ce jardin où sont mis en scène les vivaces, les arbustes, les légumes et les arbres fruitiers, les fleurs se ressemblent toutes seules.

« Rendez-vous aux jardins » :

Visites libres : vend 10h-12h/14h-18h, sam et dim 9h-12h/14h-18h.

Dans le cabanon, exposition de nids et de photos d'oiseaux, papillons et insectes prises par la propriétaire dans le jardin.

Adultes : 1 €

50 Jardin botanique au pays des Pertuis

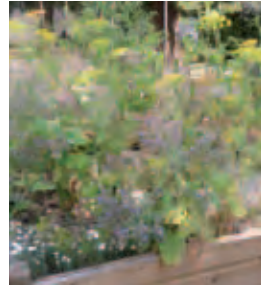
Site web

Square François-Mitterrand - Rue du Maréchal Foch
17480 Le Château-d'Oléron

05 46 47 72 77 ou 06 98 47 69 43 Superficie : 500 m²

Entrée libre et gratuite toute l'année.

Visites guidées sur rendez-vous (prix unique : 4,50 €).



Ce jardin pédagogique et solidaire créé par la Maison de la Nature de l'île d'Oléron est ouvert à tous et permet une découverte éducative et sensorielle de plantes par thèmes (aromatiques, médicinales, tinctoriales, oubliées)

installées dans de grandes jardinières adaptées aux personnes handicapées.

« Rendez-vous aux jardins » :

Visites scolaires : vend 14h-16h. Visites libres : vend, sam et dim 9h-19h. Visite guidée du jardin sur le thème « les bienfaits des plantes », suivie d'un atelier nature avec confection d'une lotion adoucissante contre les piqûres d'insectes : dim à 14h30.

Grand jeu gratuit basé sur le partage et la convivialité « jeu de l'éléphant blanc » où chacun amène une plante en pot, il n'est pas nécessaire d'en acheter une, vous pouvez amener une plante de votre maison ou du jardin. La règle du jeu sera diffusée sur place, il n'y a pas de perdant et chacun repart avec une plante : dim à 16h.

Atelier nature : 5 €

51 Le jardin de la gaieté

Site web

École primaire de Chérac - Place de la Mairie
17610 Chérac

05 46 96 33 20 Superficie : 300 m²

Circuit des jardins pédagogiques partagés

Ouvert uniquement pour la manifestation « Rendez-vous aux jardins ».

Ce jardin tire son nom de la maison de la gaieté, un ancien cabaret de la commune de Chérac, dont le

propriétaire réalisait de fabuleuses mosaïques encore visibles sur la maison. Ce jardin fait partie du projet pédagogique de l'école et permet à chaque élève de découvrir de multiples activités liées au jardinage bien sûr, et de faire revivre ce lieu tout en favorisant le lien intergénérationnel. Des structures ingénieuses jalonnent ce jardin : dôme géodésique, compost des quatre saisons...



« Rendez-vous aux jardins » :

La visite sera effectuée par les enfants de l'école de Chérac. Par petits groupes, vous serez guidés au sein du « Jardin de la gaieté » à la découverte des plantes qui composent le jardin. Vous découvrirez également tous les autres aménagements mis en place afin de favoriser la biodiversité locale (associations de plantes, hôtel à insectes, dôme géodésique...). Une visite ludique et différente : vend 16h-17h30 (par les élèves et les enseignants), sam 14h-18h (par les élèves et les enseignants) et dim 10h-17h (par l'association pour le renouveau de la maison de la gaieté).

52 Les jardins insulaires

du château de Dampierre

Site web

Château
17470 Dampierre-sur-Boutonne
05 46 24 02 24

Superficie : 4 ha

Périodes d'ouvertures et tarifs sur demande.

Les jardins insulaires (Renaissance et médiéval) du château sont en écho à l'histoire et à la symbolique du lieu. Galerie alchimique et légendes arthuriennes ont

donné les thèmes du jardin de Diklytnna et l'écopiste de Merlin l'Enchanteur avec l'aire de pique-nique du Bois de Robin et le parc aux girouettes.



« Rendez-vous aux jardins » :

Visites scolaires : vend 10h30-18h sur rendez-vous.

Visites libres : sam et dim 10h30-18h.

Visites contées autour de la nouvelle pergola des pléiades sur les thèmes alchimie et mythologie en écho à la galerie du château et à l'histoire du site : sam et dim 15h30-16h30.

Vernissage de l'exposition de Claude Specte (aquarelles botaniques) : sam à 18h.

Après-midi avec harpe et contes de Jane Sullivan (dédicace de l'auteur) : dim.

Visites découvertes contées (jardins, expo, scénographie, Explora, galerie, vidéo) : 5 € pour les adultes - 2,50 € pour les enfants.

Visites guidées complètes incluant l'intérieur du château : 8 € pour les adultes - 4 € pour les enfants.

53

Jardin de la Cétoine

1 rue de la Limoise

17620 Echillais

06 02 25 47 74

Superficie : 1 002 m²

Ouvert le samedi, dimanche et lundi 15h-19h, le mardi et mercredi 10h-18h et le jeudi et vendredi sur rendez-vous, du 1^{er} avril au 18 octobre (fermé en août).

Adultes : 2,50 € - Enfants : gratuit



Trois petits jardins entourés de murets de pierres sèches accueillent un méli-mélo coloré de fleurs. Dans un cadre bon enfant règne une atmosphère de jardin d'autrefois, où le visiteur pourra flâner parmi les vivaces, petits arbustes, rosiers, pivoines, iris et grimpantes. Un jardin plein de charme à découvrir absolument !

« Rendez-vous aux jardins » :

Visites libres ou guidées et exposition de peintures (aquarelles et huiles) : vend, sam et dim 10h-19h.

Tarifs identiques au reste de l'année.

54 Jardin privé du Château de Sable



16 rue Volcy-Fèvre
17630 La Flotte
05 46 09 61 39

Superficie : 80 m²

Ouvert uniquement pour la manifestation « Rendez-vous aux jardins ».



Parrainé par Gilles Clément, paysagiste français, le petit jardin du Château de Sable fleurit en plein cœur d'une maison d'hôtes. Intimiste et créatif, ce patio végétalisé avec fontaine et aux accents méditerranéens invite à la rêverie. Enrichi de collections de plantes parfois lointaines et exotiques, il offre une note verdoyante toute l'année et un espace extérieur d'agrément raffiné et apaisant.

« Rendez-vous aux jardins » :

Découverte conviviale du jardin, des fleurs, arbustes et plantes en compagnie des propriétaires : sam 16h-20h.

55 Jardin du hameau de Montifaud

Site web

1 route de Montifaud
17430 Genouillé
05 46 67 15 10

Superficie : 1 500 m²

Ouvert gratuitement sur rendez-vous. En juillet et août, ouvert de 9h à 19h.



Ce jardin, constitué de 13 parcelles séparées par des allées engazonnées, est cultivé sans travail du sol, sans bêchage (seule la grelinette est utilisée pour les semis). En fin d'été, feuilles et tontes de gazon sont étalées et, au printemps suivant, les semis ou plantations sont directement paillés. Légumes et fleurs fournissent les matières premières à la table paysanne où les convives peuvent discuter de la façon de faire « grandir un sol ».

« Rendez-vous aux jardins » :

Visites libres avec présence de Philippe Morisset qui échangera avec les visiteurs : vend 9h-19h, sam et dim 9h-20h

Gratuit.

56 Jardin botanique de Coudepont



Coudepont
17123 Ile d'Aix

Superficie : 200 m²

Uniquement sur rendez-vous.

Adultes : 2 €



Acquis en 1958 par les frères Pécherat, ce terrain militaire a été un lieu d'essai d'introduction de plantes de climat méditerranéen, dans des conditions climatiques et de sols difficiles. Ainsi ont été implantés de nombreux

arbustes et arbres (cistes, eucalyptus, myrtacées, camélias, rhododendrons, palmiers, araucarias...).

« Rendez-vous aux jardins » :

Visites guidées : vend à 15h, sam et dim à 11h et à 15h.

Tarifs identiques au reste de l'année.

57 Parc du château de Buzay



Château de Buzay - 10 rue du Château
17220 La Jarne
06 07 54 31 50

Superficie : 14 ha

Ouvert uniquement pour la manifestation « Rendez-vous aux jardins »



Une partie du parc a été aménagée et plantée d'essences exotiques selon la mode paysagère du XIX^e siècle. Un palmier, des hêtres pourpres, des séquoias ombragent ce jardin qui recèle également une grotte. À l'arrière du château, longue perspective, saut-de-loup, parterre de broderies, bois, vivier décoré de niches sculptées agrémentent la visite qui pourra se poursuivre au potager.

« Rendez-vous aux jardins » :

Visites libres ou guidées : sam 14h-18h et dim 10h-12h/14h-18h. Village des artisans (30 métiers anciens), spectacle équestre, concert de clarinettes et pièce de théâtre dans le potager.

Tarifs : 5 € (parc seul) - 10 € (parc + château) - 7 € (parc + théâtre) - 12 € (parc + château + théâtre)

58 Jardin de la Paix

Site web

Rue des Champs de foire
17160 Matha
05 46 58 50 64

Superficie : 8 000 m²

Jardin accessible tous les jours, en visite libre : 9h-18h.

Dans un jardin public arboré, et grâce aux œuvres permanentes d'art conceptuel, réalisées par des artistes nationaux et internationaux sur des thèmes précis, ce jardin de Paix met en lumière les valeurs essentielles de l'humanité ainsi que les droits fondamentaux des peuples. Parcourir ce jardin, c'est faire un trait d'union entre l'Histoire et l'actualité et aller de soi vers les autres.



« Rendez-vous aux jardins » :

Visites libres : vend, sam et dim 9h-18h. Visites guidées pour une présentation du jardin et des œuvres : sam et dim 15h-16h.

59 Bambouseraie

Site web

16 rue du Moulin
17160 Matha
05 46 58 25 07

Superficie : 1 ha

Ouvert du 01/06 au 15/09 : 10h-12h/14h-18h. Fermé le lundi. Autres dates sur rendez-vous.

Adultes : 5 € - Enfants (+ 12 ans) : 2 € - Groupes (+ 10 pers.) : 3 €



À quelques kilomètres de Cognac, le jardin de bambous invite au rêve et à la sérénité. Exotisme et magie sont au rendez-vous dans cet éden composé d'une soixantaine de variétés de bambous,

de collection de fleurs tropicales et méditerranéennes.

« Rendez-vous aux jardins » :

Visites libres : vend, sam et dim 10h-12h/14h-18h. Visites scolaires et guidées (description, historique des plantes et anecdotes) : vend, sam et dim à 10h, 14h30 et 16h30.

Gratuit

60 Le jardin de Marvoux

G 

4 route des Marais
17113 Mornac-sur-Seudre
06 64 27 10 24

Superficie : 800 m²

Ouvert uniquement pour la manifestation « Rendez-vous aux jardins ».



Ce jardin à l'anglaise à caractère méditerranéen présente des palmiers, plantes grasses et autres exotiques. Une partie est consacrée aux bassins qui accueillent des plantes aquatiques et de milieux humides.

« Rendez-vous aux jardins » :

Visites guidées : vend, sam et dim 9h-12h/14h-18h.

61 Jardin de Gabriel Albert



Chez Audebert - Route romaine
17770 Nantillé

05 46 58 26 31 ou 05 46 32 20 97 Superficie : 2 000 m²

Ouvert sur rendez-vous.

Adultes : 3 € - Enfants (- 12 ans) : gratuit



Collection unique d'art insolite de 400 sculptures réalisées par Gabriel Albert. Hommes célèbres, figures régionales, animaux, créatures de rêve peuplent le jardin de cet artiste singulier.

Charente-Maritime

« Rendez-vous aux jardins » :

Visites libres ou guidées : sam et dim 14h-18h.

Tarifs identiques au reste de l'année.

62 Jardin médicinal de Pons

Site web   

Rue Georges Clémenceau
17800 Pons

05 46 96 13 31

Superficie : 3 000 m²

Du 01/07 au 31/08, tous les jours 14h-18h30. Pour la saison de mai à juin et septembre, consulter le site internet de l'OT de Pons : www.pons-tourisme.com
Adultes : 3,50 € - Enfants (6 - 12 ans) : 1 €



Le jardin médicinal attenant à l'hôpital des pèlerins (UNESCO) présente plus de 130 espèces de plantes et arbres. Dans ce jardin sans pesticide, inspiré des jardins médiévaux, on trouve dans l'herbularius les plantes qui soignent, celles qui nous habillent de couleurs et qui nous protègent des insectes. Au potager, légumes oubliés et plantes aromatiques réveillent nos sens.

« Rendez-vous aux jardins » :

Visites libres : vend 14h-17h, sam 14h30-18h30 et dim 10h-18h. Un petit marché au naturel sera présent sur le site le samedi et le dimanche. Nombreuses animations gratuites prévues pour les enfants, consulter le site internet www.pons-tourisme.com pour les horaires de chaque atelier et ou animation.

Gratuit

63 L'Azur Gardens et parc du Naturel émoi

4 et 2 rue chez Chabot
17460 Rioux

05 46 93 17 82

Superficie : 1 200 m²

Ouvert uniquement pour la manifestation « Rendez-vous aux jardins ».



Pour l'Azur Gardens, pas de nouveauté, simplement le développement des végétaux en place qui modifie peu à peu son apparence... Par contre, le visiteur pourra découvrir, par le biais d'un cheminement instructif, les projets de paysages nouveaux pour les années à venir sur les 2 hectares nouvellement acquis ! D'un espace vierge sortira un panel d'ambiances différentes, une évolution à suivre absolument.

« Rendez-vous aux jardins » :

Visites scolaires : vend à 15h. Visites libres : vend, sam 10h-12h/14h-19h et dim 10h-12h/14h-18h. Visites guidées : vend à 11h et 17h30, sam à 11h, 15h et 17h30 et dim à 11h, 15h et 17h. Tour du jardin avec présentation des ambiances et de certaines plantes remarquables. Description et principe de fonctionnement du jardin d'assainissement.

Adultes : 2 € - Enfants : gratuit

64 Conservatoire du Bégonia

Site web   

1 rue Charles Plumier
17300 Rochefort
05 46 82 40 30

Superficie : 1 000 m²

Visites individuelles toujours guidées, sauf exceptions précisées. En février, mars, avril, octobre, novembre : du mardi au vendredi à 15h30 et 16h30. En mai, juin, juillet, août, septembre : du mardi au vendredi à 14h30, 15h30 et 16h30 et le samedi à 15h30 et 16h30. En juillet et août : visites non guidées le mardi et le jeudi 9h30-11h30. Fermé en décembre et janvier. Fermé les dimanches, lundis et jours fériés. Groupes sur rendez-vous.

Adultes : 4,50 € - Enfants (12 - 18 ans) : 3,50 €

La serre conservatoire abrite une véritable vitrine d'écologie tropicale. La collection composée actuellement de 1 500 bégonias botaniques et hybrides est agréée en tant que collection nationale du genre

Bégonia par le conservatoire des collections végétales spécialisées (C.C.V.S.).

« Rendez-vous aux jardins » :

Visites guidées : vend à 14h30, 15h30 et 16h30 et sam à 15h30 et 16h30.

Adultes et Enfants (12 - 18 ans) : 3,50 €

65 Jardins solidaires partagés du pays rochefortais

G P 

Rue de la Vacherie
17300 Rochefort
06 01 76 34 60

Superficie : 2 500 m²

Ouvert uniquement pour la manifestation « Rendez-vous aux jardins ».



Dans le cadre des Rendez-vous aux jardins, l'association des Jardins solidaires partagés du pays rochefortais, en partenariat avec la Clef de Sel, vous

accueille dans leurs potagers inscrits dans le respect des principes du développement durable. L'association dispose cette année d'un terrain supplémentaire. Ces terrains sont distribués en 15 parcelles et un espace commun.

« Rendez-vous aux jardins » :

Visites libres des potagers : sam et dim 14h-18h. Dimanche en fête, en partenariat avec l'association « la Clef de sel » : pique-nique partagé à partir de midi, troc de plants et de graines durant l'après-midi.

66 Le potager du Roy - Jardin pédagogique de la Ville de Rochefort

G P 

Rue Toufaire - Jardin de la Marine
17300 Rochefort
05 46 82 91 60

Superficie : 2 000 m²

Ouvert du lundi au vendredi 9h-12h/14h-17h sauf week-ends et jours fériés. Se renseigner auprès du service des espaces verts de la Ville de Rochefort.

À l'origine, l'actuel potager du Roy était une petite partie du jardin du château qui a précédé la ville nouvelle. Au XIX^e siècle, le jardin potager voit son espace se réduire,



il est doté successivement d'une orangerie, de serres et de baches. Devenu depuis 2009 jardin pédagogique, il présente les cultures potagères et a reçu récemment le label refuge LPO.

« Rendez-vous aux jardins » :

Au potager du Roy, les plantes se racontent ! Venez les goûter, les sentir, les écouter et suivre une visite « audiophonique » à ciel ouvert... une petite pause s'impose ! Votre imaginaire sera stimulé par des indices sonores, visuels et sensoriels. Installés dans des transats, vous écouterez cet espace de verdure raconter des histoires, chanter comme les oiseaux... avec Catherine Sarezza, comédienne, metteur en scène et les comédiens amateurs de l'Arentèle. Visites libres : vend 9h-12h/14h-16h30 et dim 14h-18h. Venez découvrir ce jardin en compagnie de Benoît Hapiot, artiste plasticien, et participez en famille à un atelier (pour tous) : dim 14h30-17h.

67 Jardin de la Marine



Corderie Royale
17300 Rochefort
05 46 88 20 11

Jardin public en accès libre.



Héritier du jardin du château disparu, le jardin du roi s'affirme dès la création de la ville comme un composant urbain essentiel, au même titre que l'arsenal. Lieu d'où partent deux majestueuses allées, ce jardin n'a jamais cessé d'évoluer au gré des besoins, des modes et de la pression foncière. Ainsi, il est amputé dès 1694 de sa partie ouest qui est lotie. L'avenue qui conduisait

à la maison du roi, devenue hôtel de la Marine, est transformée en voie urbaine appelée les Petites Allées, actuelle rue de l'Amiral Courbet. À la même époque l'intendant Michel Bégon ordonne la création d'un potager qui existe toujours. Puis, en 1738, un jardin botanique est dessiné à l'emplacement de l'actuelle caserne de gendarmerie. Réaménagé à grands frais à partir de 1771 à la demande de l'intendant d'Aubenton qui y fait élever une fabrique nommée Trianon, le jardin du roi se tourne à partir de 1976 vers la Charente, quand un escalier monumental voit le jour pour assurer le lien avec l'écrin de verdure que le paysagiste Bernard Lassus imagine autour de la Corderie Royale restaurée. En 1982, le jardin du roi est intégré dans un vaste parc paysager appelé le jardin des Retours.

« Rendez-vous aux jardins » :

Présence d'exposants professionnels et amateurs sur plus de 2 000 m². Pépiniéristes, fleuristes, horticulteurs, paysagistes, associations et jardiniers amateurs présentent leurs plantes des plus simples aux plus rares. Vous trouverez également des livres spécialisés, outils, poteries, tout pour la décoration de votre jardin : dim 9h-19h.

68 Jardin des Simples - Hôtel d'Orbigny-Bernon



2 rue Saint-Côme
17000 La Rochelle



Le petit jardin de l'ancien Musée d'Orbigny-Bernon, a été rénové en 2009 dans l'esprit d'un jardin de simples et de plantes médicinales. Un peu secret et singulier à La Rochelle, avec son if et magnolia centenaires, ce petit espace vert forme un havre de paix arboré où il fait bon flâner.

« Rendez-vous aux jardins » :

Chen Sai Hua Kuan (artiste de Singapour) et Carole Marchais (artiste rochelaise) proposent un travail dans l'espace public et les jardins municipaux sur le thème de la verticalité.

Les installations seront présentées officiellement à l'occasion de l'inauguration de la manifestation des « Rendez-vous aux jardins ». Leurs travaux se construiront en partenariat avec les services des Espaces verts et des ateliers du CTM de la Ville de La Rochelle.

Visites libres : vend, sam et dim 14h-18h.

69 Cimetière Saint-Éloi



Avenue du Cimetière, Porte 1, en face de la rue Camille Saint-Saëns
17000 La Rochelle

« Rendez-vous aux jardins » :

Visite « Les sentiers de Saint-Éloi » par Dominique Mathis comprenant un circuit de 2 km pour découvrir des essences d'arbres du cimetière, jardin d'ombre et de silence, traversée du nouveau quartier via la place Olof Palme, la rue des bleuets, le chemin d'Amboise entre des haies champêtres et ambiance « village », l'impasse des cyprès, retour par le cimetière ancien : vend et dim deux départs guidés à 16h30 (durée : 1h30)

70 Muséum d'histoire naturelle



28 rue Albert 1^{er}
17000 La Rochelle
05 46 41 18 25



Venez découvrir les plantes exotiques et les insectes locaux du Jardin des plantes dont les abeilles des ruches pédagogiques mises en place cette année par l'association des Amis du Muséum.

« Rendez-vous aux jardins » :

« Les plantes voyagent en bateau », visite découverte des plantes et de leur histoire : sam à 14h.

« Les abeilles du Jardin » par Pierre Isaac, apiculteur pour une découverte des abeilles et des ruches du Jardin des plantes : sam à 15h.

« Les abeilles entre science et art » par Pierre Isaac, apiculteur et Jacqueline Hanrio-Diakité, conteuse avec la découverte de la vie des abeilles dans le petit rucher du Jardin des plantes accompagnée de lecture de textes : sam à 19h.

« Les insectes du Jardin » pour une découverte et observation des insectes du jardin... pour petits et grands ! : dim à 14h.

« Les abeilles du Jardin » par Pierre Isaac, apiculteur pour une découverte des abeilles et des ruches du Jardin des plantes : dim à 15h.

Pierre Isaac, apiculteur, en charge du rucher du Jardin des Plantes vous attend dans le jardin pour vous montrer les ruches pédagogiques : dim 16h-18h.

Public familial - Inscription et rendez-vous à l'accueil du musée - Animations gratuites dans le Jardin.

71 Centre horticole municipal



Quartier de Mireuil - 24 Rue de la Bergerie
17000 La Rochelle
05 46 51 51 51

Superficie : 4 ha

Ouvert uniquement pour la manifestation « Rendez-vous aux jardins ».



Les jardiniers de la ville vous invitent à découvrir leurs métiers sur un site de 4 hectares innovant en terme de

pratiques écologiques (chaudière bois, énergie solaire, récupération des eaux...) et qui abritent plus de 2 000 espèces végétales.

« Rendez-vous aux jardins » :

Animations pour les enfants des écoles rochelaises : vend 9h-17h.

Projection du FAR (Fonds Audiovisuel de Recherche) de films et photos de toutes époques prises dans les jardins : portrait d'une famille prenant le thé, enfants

courant et jouant, femme au potager... Le jardin est le lieu privilégié pour échanger entre le chef de famille « le fleuriste » et les membres de la famille, et rendre compte du bonheur partagé... : sam et dim 9h-17h.

Atelier de bouturage, greffage, collections de végétaux, parcours sensible ; atelier de création de bouquets, construction de nichoirs à oiseaux, d'hôtels à insectes... ; présentation de la faune locale par l'équipe des espaces naturels ; visite de la serre tropicale ; visite de la chaufferie bois ; démonstrations de différentes associations (Ikebana, Bonsai, Incroyables Comestibles...) : sam et dim 9h-17h.

72 Jardins de particuliers



Quartier Saint-Eloi
17000 La Rochelle

Visites de jardins de particuliers dans le quartier Saint-Éloi.



« Rendez-vous aux jardins » :

Jardin situé au 6 rue Saint Saëns – Accueil limité dans ce jardin où le propriétaire se réserve la possibilité de fermer son jardin en cas de flux trop important afin de mieux accompagner le public déjà présent ! : sam et dim 10h30-12h30/15h-18h.

Jardin situé au 7 rue Saint Saëns - Voisins d'en face Entrée libre (arbres fruitiers, vigne...) et la véranda aménagée : sam et dim 10h30-12h30/15h-18h.

Jardin situé au 52 avenue du Cimetière, Le Petit Plessis (au fond d'une impasse) - Entrée libre dans un jardin de 700 m² attenant à un logis du XVIII^e siècle, arbres fruitiers, roseraie et artistes exposant en plein air : sam et dim 10h30-12h30/15h-18h.

73 Les jardins familiaux



Quartier de Mireuil
Rue de la Bergerie et les Crapaudières
17000 La Rochelle
06 07 89 83 87

Ouvert uniquement pour la manifestation « Rendez-vous aux jardins ».



L'œuvre Rochelaise des Jardins Ouvriers a pour point de départ l'initiative de M. Juliot, qui, le 1^{er} Juillet 1899 loua un terrain qu'il di-

visa en huit parcelles et les confia à huit familles. Le projet a connu très vite un réel succès. L'œuvre connaît un renouveau en 1985 et sous l'impulsion du maire Michel Crépeau, de nouveaux jardins sont créés par la ville. Aujourd'hui, il existe 8 groupes de jardins, pour plus de 650 lopins. La Rochelle est la ville de France qui en dispose du plus grand nombre en proportion de sa population. Les parcelles se composent généralement de cabanes entourées chacune de 200 m² de terre et équipées d'un récupérateur d'eau et d'un composteur.

« Rendez-vous aux jardins » :

Visites libres et balade dans les 200 lopins : vend, sam et dim 9h-17h.

74 Jardins de la Maison Henri II - Centre Intermondes



Rue des Augustins
17000 La Rochelle



« Rendez-vous aux jardins » :

Chen Sai Hua Kuan (artiste de Singapour) et Carole Marchais (artiste rochelaise) proposent un travail dans l'Espace public et les jardins municipaux sur le thème de la verticalité. Les installations seront présentées officiellement à l'occasion de l'inauguration de la manifestation des « Rendez-vous aux jardins ».

Leurs travaux se construiront en partenariat avec les services des Espaces verts et des ateliers du CTM de la Ville de La Rochelle.

Visites libres : vend, sam et dim 14h-18h.

75 Des marais de Pousseau aux Jardins de la Mer



17200 Royan
06 14 74 09 65

Pousseau est un des marais qui entourent l'agglomération de Royan. À proximité se trouve le vallon de Ration, un espace naturel d'environ 3 hectares qui accueille une trentaine de familles locataires de jardins potagers individuels. Les Jardins de la Mer, espace public situé à l'extrémité du Front de Mer de Royan, regroupent un ensemble de massifs fleuris, organisés par couleurs.

« Rendez-vous aux jardins » :

Au travers d'une succession de paysages plus ou moins marqués par l'intervention de l'homme, la Ville de Royan vous propose de découvrir les différentes problématiques qui influencent l'entretien et la création des espaces verts en milieu urbain. Des marais qui accueillent de nombreuses espèces sauvages aux plantations d'ornement du centre-ville, le parcours vous permettra sans doute de relever quelques idées pour faire évoluer votre propre jardin : sam à 10h (env. 2h) - Rdv sur le parking du CAREL, 48 boulevard Franck Lamy.

76 Randonnée patrimoine



17200 Royan
06 14 74 09 65

« Rendez-vous aux jardins » :



Cette visite s'adresse à ceux qui veulent concilier marche et découverte du patrimoine.

Nous vous emmènerons le long du sentier des douaniers, et vous présenterons la diversité du patrimoine royannais (nature, carrelets, villas 1900 et 1950, architecture contemporaine...) : sam à 15h.

Adultes : 6 € - Enfants : 3 €

77 Serres municipales de la Ville de Royan

G P

Route de Maisonfort

17200 Royan

06 14 74 09 65

Superficie : 3 460 m²

Ouvert uniquement pour la manifestation « Rendez-vous aux jardins ».



La production horticole des serres est utilisée essentiellement pour le fleurissement de la ville. C'est environ 240 000 plantes qui sont produites chaque année.

« Rendez-vous aux jardins » :

Savez-vous que tous les arbres et les fleurs qui sont plantés dans les parcs de la ville viennent d'un seul et même endroit ? C'est l'équipe des Espaces Verts qui s'occupe de fleurir les parcs, jardins et massifs accessibles au public, et bien sûr selon des thèmes qui varient avec les saisons. Et tout ça se passe aux Serres Municipales ! Visites guidées : vend à 9h, 10h30, 14h et 16h (env. 1h30).

78 Jardin du Parc



À l'angle de l'avenue Émile-Zola et de l'avenue des Chênes Verts

17200 Royan

06 14 74 09 65

Superficie : 15 000 m²

Accès libre et gratuit toute l'année.



Conçu à la fin du XIX^e siècle, en même temps que le quartier du Parc, le jardin du même nom a été conçu comme un jardin à l'anglaise. Il a depuis été complété par différents équipements, comme le fronton de pelote basque et le théâtre de verdure.

« Rendez-vous aux jardins » :

Venez découvrir dans cette visite guidée « instantanée » l'histoire du quartier du Parc et de son jardin paysager : dim à 15h.

Adultes : 3 €

79 Jardins de l'abbaye de Fontdouce

Site web   

Abbaye de Fontdouce

17770 Saint-Bris-des-Bois

05 46 74 77 08

Superficie : 1 ha

Ouvert du 04/04 au 31/10/2015 (le reste de l'année sur rdv). Avril/mai/juin/septembre et octobre : tous les jours 10h30-18h30 (fermeture à 17h30 le samedi).

Juillet et août : tous les jours 10h-19h (fermeture à 17h30 le samedi).

Adultes : 6 € - Enfants : 3 € - Gratuit : - 7 ans - Groupes (+ 10 pers.) et étudiants : 4 €



Ce jardin d'inspiration monastique, reproduit à partir d'une gravure datant de 1787 et situé au creux du vallon, offre sur les coteaux proches une vue champêtre. L'eau canalisée

tombant en cascades successives avant de traverser la salle capitulaire du monastère est un des éléments essentiels de ce lieu. Il y règne une atmosphère de quiétude et de sérénité propice à la rêverie.

« Rendez-vous aux jardins » :

Visites libres : vend, sam et dim 10h30-18h30. Visites guidées : dim à 15h. Visite insolite, exposition, jeux pour toute la famille sur le thème du jardin scanderont ce week-end de fête !

Adultes : 4 € - Enfants : 2 € - Gratuit : - 7 ans

80 Jardin du phare de Chassiron

Site web       

Label Jardin Remarquable

Phare de Chassiron

17650 Saint-Denis-d'Oléron

05 46 75 18 62

Superficie : 1,2 ha

Ouvert tous les jours sauf les 25/12 et 01/01. Du 01/04 au 30/06 et du 01 au 30/09 : 10h-19h. Du 01/07 au 31/08 : 10h-20h. Du 01/10 au 31/03 : 10h-17h.



La pointe nord de l'île d'Oléron abrite, au pied du phare de Chassiron, un jardin circulaire en forme de rose des vents. Il retrace l'histoire de la pointe ainsi que le passé maritime et agricole de l'île au travers de parterres de plantes, de potagers ou encore d'outils pédagogiques. Il a obtenu la médaille d'or des victoires du paysage 2008.

« Rendez-vous aux jardins » :

Visites libres : vend, sam et dim 10h-19h. Le jardin du phare de Chassiron devient le théâtre d'un jeu de piste. Résolvez les énigmes, dénâchez les indices pour retrouver le trésor de la pointe du bout du monde.

81 Le jardin de Pomone

Site web  

Label Jardin Remarquable

La Fayolle - 12 rue du Château d'eau

17400 Saint-Denis-du-Pin

05 46 32 32 38

Superficie : 8 000 m²

Pour les particuliers, visites commentées uniquement, tous les dimanches à 16h, du 5/7/2015 au 30/09/2015.

Pour les groupes (minimum 10 pers.), ouverture toute l'année, tous les jours sur rendez-vous.

Adultes : 7 € - Enfants : 5 €

À travers massifs colorés, fontaines et pergolas, le visiteur est invité à découvrir l'ensemble des fruits comestibles des climats tempérés et méditerranéens. Pomone, déesse des fruits et des vergers nous rappelle le lien privilégié tissé entre l'homme et le fruit au fil du temps, de la symbolique, de la géographie et de la botanique. Consommé au néolithique ou fruit du futur, venant de Chine ou d'Asie Mineure, demeuré sauvage ou domestiqué, le fruit nous invite à un fabuleux voyage.



« Rendez-vous aux jardins » :

« De la fleur au fruit : le miracle d'une métamorphose »

Il est difficile pour nous d'imaginer la planète recouverte d'un seul camaïeu de verts sans les couleurs et les parfums des premières fleurs et des premiers fruits. Il est difficile aussi de préciser l'origine des fruits tant elle se dilue dans la lente évolution de l'univers. L'arrivée des angiospermes capables d'envelopper leurs graines à l'intérieur d'un fruit constitua une véritable révolution et Charles Darwin devant la rapidité de ce changement parlera d'un « abominable mystère ». Nous partirons à la découverte de toutes ces merveilles de la nature, les yeux, l'esprit et le cœur grands ouverts pour tenter de comprendre et d'éclaircir le chemin mystérieux emprunté par la plante pour aller de la fleur au fruit.

Conférence dans l'orangerie : sam et dim à 15h.

Visite commentée du jardin : sam et dim à 16h.

Adultes : 6 € (jardin) - 9 € (jardin + conférence)

Enfants : 4 € (jardin) - 6 € (jardin + conférence)

sous-bois se nichent de mystérieuses Fontaines Bleues. Les eaux calmes présentent une étrange coloration d'un bleu profond qui contraste harmonieusement avec le feuillage verdoyant des arbres.



« Rendez-vous aux jardins » :

Visites scolaires et visites libres : vend, sam et dim 10h-18h. Château du XV^e siècle. Pignons décorés de crosses végétales, importante lucarne Gothique flamboyant avec ses symboles médiévaux. Le Jardin Bleu. Au cœur du sous-bois séculaire, les « Fontaines Bleues », sources naturelles, jouent de l'indigo au turquoise drapées dans leurs légendes et leur mystère. Pigeonnier daté de 1740 avec ses 1500 cases et son échelle tournante.

Adultes et enfants (+ 15 ans) : 4,50 € - Gratuit : enfants (- 15 ans) et personnes handicapées.

82

Les Fontaines Bleues du château de Beaulon

Site web

Label Jardin Remarquable

25 rue Saint-Vincent

17240 Saint-Dizant-du-Gua

05 46 49 96 13

Superficie : 13 ha

Du 01/05 au 30/09 tous les jours : 10h-18h. Du 01/10 au 30/04, du lundi au vendredi, fermé le samedi et le dimanche sauf sur rendez-vous.

Adultes et enfants (+ 15 ans) : 5 € - Gratuit : enfants (- 15 ans) et personnes handicapées.

Deux parterres de composition régulière et sobre accompagnent le château au Nord et au Sud. Deux allées médianes traversent les pelouses animées d'ondes bleutées. Plus loin, dans une luxuriante ambiance de

83

Jardin du Plantis

Site web

N°1 Le Plantis

17700 Saint-Germain-de-Marencennes

05 46 68 80 88

Superficie : 2 100 m²

Ouvert uniquement pour la manifestation « Rendez-vous aux jardins ».



Le décor fourni par les massifs d'annuelles, de vivaces et par les arbustes à fleurs, s'étale de mars à octobre. Une rocaille extérieure est destinée au plaisir des promeneurs. Les aménagements (bassin, fontaines, terrasses, escaliers et treillages) font de ce jardin d'agrément, un espace conçu pour le plaisir de vivre au jardin.

« Rendez-vous aux jardins » :

Visites libres ou guidées (selon affluence) : vend 10h-12h/14h-18h30 et sam et dim 9h30-12h30/14h-19h.

84 Jardins du musée Ernest Cognacq

Site web    P

Hôtel de Clerjotte - 13 avenue Victor Bouthillier
17410 Saint-Martin-de-Ré

05 46 09 21 22

Superficie : 1 000 m²

Musée et Jardins ouverts du 01/10 au 31/03 : 10h-12h30/14h-17h, samedi et dimanche 14h-17h. Du 01/04 au 30/06 et en septembre : 10h-12h30/14h-18h, samedi et dimanche 14h-18h. En juillet et août : 10h-19h. Fermeture hebdomadaire le mardi. Fermé les 01/01, 01/05, 01/11, 11/11 et 25/12.

Adultes : 4 € - Enfants (6 - 18 ans), étudiants et passeport patrimoine : 2,50 € - Gratuit : - 6 ans, demandeurs d'emploi, amis du musée, handicapé et 1^{er} dimanche du mois.



Les Jardins du musée Ernest Cognacq sont aménagés dans l'esprit des jardins à la française du XVII^e siècle. Ils créent le lien entre deux architectures, l'aile

contemporaine du musée inaugurée en 2006 et l'Hôtel de Clerjotte de la fin du XV^e siècle. Labellisés Refuge LPO en 2014, ils accueillent un espace botanique, une sculpture de Jean-Marie Meslin et la statue de Georges Washington, descendant d'un rétais.

« Rendez-vous aux jardins » :

Visites libres : vend, sam et dim 10h-18h. Festival d'Arts Actuels de l'île de Ré : durant 3 jours, l'association rétaise M'LART présente une exposition d'artistes de courants d'arts actuels. Sculpteurs, peintres, plasticiens, photographes... exposent dans les espaces du musée et dans la Ville de Saint-Martin-de-Ré. Visites de trois jardins de particuliers organisées par l'Office de tourisme : dim à 14h30, 16h et 17h30 (rdv devant le musée Ernest-Cognacq).

Gratuit

85 Le Roseau

G

N°7 le Roseau

17700 Saint-Pierre d'Amilly

Superficie : 8 000 m²

Ouvert sur rendez-vous au 06 31 95 52 96.



Organisé par le réseau de sculpteurs Co-Temporaire, une vingtaine d'artistes exposent dans ce jardin spécialement aménagé pour cela. Ce jardin plein de poésie est un dédale de chemins, labyrinthe végétal où le sauvage contrôlé se mélange aux légumes bio, fruitiers, fleurs, arbustes, herbes, plantés par le jardinier sculpteur.

« Rendez-vous aux jardins » :

Visites libres et parfois guidées avec présentation des sculptures d'une vingtaine d'artistes. Certains seront présents pour accompagner les visiteurs qui le souhaitent : vend, sam et dim 14h30-20h

86 Les jardins de la Boirie

Site web    P 

Label Jardin Remarquable

9 rue Centrale - La Boirie

17310 Saint-Pierre-d'Oléron

06 64 21 44 63

Superficie : 2 500 m²

Du mardi au samedi 10h-12h/15h-19h et le dimanche 15h-19h. Fermé le lundi hors vacances.

Adultes : 5 € - Enfants : 2,50 € - Groupes (+ 10 pers.) : 4 €

Ce jardin botanique est situé au cœur de la Boirie, vieux village typique de l'île d'Oléron. Les propriétaires des lieux, véritables passionnés, vous feront découvrir leur collection de sauges (plus de 150 espèces), les vivaces et les plantes rares qui participent au charme du lieu. Ce jardin remarquablement entretenu, incite à la flânerie et à la rêverie.



« Rendez-vous aux jardins » :

Visites libres : vend, sam et dim 10h-12h/15h-19h.

Adultes : 4,50 € - Enfants : 2 € - Groupes (+ 10 pers.) : 4 €

87

Parc et jardins du château de la Roche Courbon

Site web   

Label Jardin Remarquable

Domaine de la Roche Courbon

17250 Saint-Porchaire

05 46 95 60 10

Superficie : 3 ha

Ouverture de l'accueil, des jardins, du parc et des grottes toute l'année : 10h-12h/14h-18h (de mai à septembre : 10h-19h).

Fermeture du site : le 25/12, le 01/01, le dimanche matin en hiver et la semaine en janvier.

Visite libre des jardins, du parc, des grottes, du musée de préhistoire et de l'exposition sur l'histoire des jardins : Adultes : 7 € - Enfants : 5,50 € - Enfants (- 7 ans) : gratuit - Groupes (à partir de 15 pers.) : 5,50 €

Visite complète comprenant la visite guidée du château et la visite libre des jardins, du parc, des grottes, du musée de préhistoire et de l'exposition sur l'histoire des jardins :

Adultes : 11,50 € - Enfants : 5,50 € - Enfants (- 7 ans) : gratuit - Groupes (à partir de 15 pers.) : 8,50 €

Le château, forteresse du XV^e siècle transformée en demeure d'agrément au XVII^e siècle, et ses jardins sont le fleuron de la Charente-Maritime. Pour admirer cet ensemble harmonieux jalonné de statues et de parterres géométriques, un escalier monumental placé derrière la pièce d'eau principale offre au visiteur un panorama étonnant et magique.

« Rendez-vous aux jardins » :

Visites scolaires : vend, sam et dim sur réservation.

Visites libres : vend, sam et dim 10h-19h.

Visites guidées : vend, sam et dim (horaires indiqués à l'accueil pour la visite du château).

Sur réservation, visite-promenade guidée dans les jardins à la française avec présentation historique du site, lecture de paysage, évocation des créateurs du jardin de La Roche Courbon et explications sur les travaux exceptionnels de sauvegarde mis en œuvre (mise sur pilotis) et diffusion de musique classique : vend, sam et dim.

Tarifs identiques au reste de l'année, sauf pour la visite-promenade guidée des jardins qui est au tarif réduit adultes de 8,50 €



88

Le jardin où l'on s'attarde

5 chemin de la Chapelle Villeneuve

17600 Saint-Romain-de-Benet

05 46 02 02 70 ou 06 02 33 48 08 Superficie : 4 000 m²

Ouvert uniquement pour la manifestation « Rendez-vous aux jardins ».

Depuis sa création en 1993, le jardin n'a cessé d'évoluer. Tout au long de la visite, le visiteur pourra admirer différents thèmes : le jardin désertique, le jardin japonais avec son bassin de carpes Koi et sa collection d'érables, le jardin contemporain, le cheminement en sous bois, le jardin chinois et enfin aboutir sur un « espace ZEN » lieu de méditation et de contemplation.

« Rendez-vous aux jardins » :

Visites libres : sam et dim 9h-18h. Visites guidées par les propriétaires : sam à 10h et à 15h.

Adultes : 3,50 € - Enfants : gratuit



89 Jardin d'artistes



35 rue de Saintonge
17540 Saint-Sauveur d'Aunis
06 75 94 26 40

Superficie : 2 500 m²

Ouvert uniquement pour la manifestation « Rendez-vous aux jardins ».



Ce petit jardin privé, aménagé par des plasticiens depuis 4 ans, comprend des massifs de plantes vivaces, une mare, un potager, un sous-bois et deux poulaillers.

« Rendez-vous aux jardins » :

Visites libres : sam et dim 10h-18h. Ce jardin de surprises, sur le thème des arts plastiques, accueillera pour la manifestation, avec l'association Debozarts, les œuvres d'artistes locaux (peintures, sculptures, ...). De plus, une invitation à la promenade sera faite dans d'autres jardins d'exposition de la commune de Saint-Sauveur, au départ de celui-ci.

90 Le jardin de la Chaillère

Site web

19 rue de la Chaillère
17600 Saint-Sornin

05 46 85 90 55 ou 06 79 87 67 69 Superficie : 4 500 m²

Ouvert toute l'année sur rendez-vous.
Adultes : 2,50 € - Groupes (+ 15 pers.) : 2 €



Ce jardin d'agrément s'ouvre sur le marais offrant une superbe vue sur la tour de Broue. Il présente un potager avec des plantes aromatiques et des arbres fruitiers en cordon. Vous y trouverez de nombreuses vivaces, des arbustes en topiaire ainsi qu'un pré fleuri sauvage.

« Rendez-vous aux jardins » :

Visites libres : vend 14h-18h, sam et dim 10h-12h/14h-18h.

Gratuit

91 Jardin médiéval



21 route de Saint-Palais (au pied de l'église)
17200 Saint-Sulpice-de-Royan
06 29 30 62 19

Superficie : 900 m²

Ouvert gratuitement toute l'année.



Le jardin est composé de huit parterres surélevés délimités par des plessis en lattes de mélèze. Ces carrés accueillent le potager (graines, racines, plantes à pot), les simples (médicinales), les signatures et les toxiques, les textiles et les tinctoriales, les cosmétiques et le jardin de Marie. Le verger, la roseraie, les céréales et la fontaine octogonale complètent cet ensemble.

« Rendez-vous aux jardins » :

Visites guidées sur le jardin au Moyen Âge (utilisation et origine des plantes) : sam 14h-18h et dim 9h30-12h/14h-18h.

92 Jardin du château de Ransanne



Label Jardin Remarquable

3 rue du Château
17250 Soullignonne

07 89 49 97 79 ou 06 70 18 36 24 Superficie : 6 000 m²

Du 01/07 au 10/07, du 17/08 au 31/08 et du 01/09 au 30/09 (sauf le week-end).

Adultes : 4 € - Enfants : 2 €



Les jardins de Ransanne offrent une grande promenade. Tour à tour le visiteur découvrira les vergers de collection, le clos des poules aux races étonnantes, le jardin clos abondamment fleuri et planté de légumes anciens, la roseraie anglaise et la collection d'hydrangeas. Avant d'atteindre la figueraie, une petite halte s'impose pour admirer lavandes et rosiers blancs.

« Rendez-vous aux jardins » :

Visites libres : vend, sam et dim 9h-12h/14h-17h.

Tarifs identiques au reste de l'année.

93 Les Fusains



10 rue Jules-Ferry
17430 Tonnay-Charente

05 46 87 30 90

Superficie : 1 000 m²

Ouvert uniquement pour la manifestation « Rendez-vous aux jardins ».

La visite permet de déambuler dans différents espaces et allées pour découvrir des végétaux essentiellement choisis pour l'association harmonieuse de leurs feuillages et leur adaptation au sol argileux. Les propriétaires ont réussi, en créant leur jardin, à effacer complètement le plan en L qu'ils ne souhaitent pas conserver. Un petit coin destiné aux plantes aromatiques a également été

installé au fond du jardin. Toujours en évolution, ce lieu inspire à la détente et au repos.



« Rendez-vous aux jardins » :

Visites libres : sam 14h-18h et dim 10h-12h/14h-18h.

94 Les Jardins de Compostelle

Site web

Lac du Bois Fleuri - Route de Saint-Agnant
17250 Trizay

05 46 82 19 64 ou 05 46 82 34 25

Superficie : 2 ha

Du 01/04 au 30/10, du mardi au dimanche : 14h-18h.

Du 15/06 au 20/09 : 15h-19h, tous les jours.

Adultes : 3,50 € - Enfants (jusqu'à 14 ans) : gratuit -
Groupes (20 pers. min) : 3 €



Ce parc floral a été dessiné par un architecte paysagiste rochefortais Jean-François Galinet sur une inspiration hispano-mauresque. Surplombant un lac artificiel, les jardins forment une promenade de six séquences paysagères renouvelées en 2015 avec la plantation de près de 4 000 végétaux : la roseraie, la source s'écoulant dans trois bassins, les nymphes, le grand canal et ses 50 petits jets d'eau, les broderies et l'espace plus intime du cloître faisant ainsi le lien avec l'abbaye romane toute proche.

« Rendez-vous aux jardins » :

Visites scolaires : vend 10h-19h sur réservation.

Visites libres : vend, sam et dim 10h-19h.

Visites guidées des jardins avec approches sensorielles : vend à 15h, sam et dim à 14h30 et à 16h30.

Conférences clin d'œil : « La symbolique des fleurs et des plantes », « L'utilité des herbes mal aimées » et « La vie au jardin » : sam et dim à partir de 14h30.

Petits ateliers de cuisine de fleurs pour confectionner un sirop, des sucettes, des pétales cristallisés, un pesto avec les herbes du moment et une ganache au chocolat (15 mn) : sam et dim 14h30-18h30.

Tarifs identiques au reste de l'année.

95 Santonine

Site web [G](#) [P](#) [P](#) [P](#)

Tout Y Faut - Route de Villars - Gémozac

17260 Villars-en-Pons

05 46 94 26 94

Superficie : 800 m²

Jardin de pépinière ouvert du 01/03 au 30/06 : 13h-18h
sauf le dimanche. Du 01/07 au 31/10 du mardi au
vendredi : 9h-12h/16h-18h.



Cette pépinière de plantes aquatiques est un lieu de balades et de conseils avec ses 15 bassins de tailles, de formes et de profondeurs différentes. Leur grand point commun est une réussite de l'équilibre biologique uniquement grâce aux plantes.

« Rendez-vous aux jardins » :

Visites libres : vend, sam et dim 10h-12h/14h-18h. Visites

guidées autour des bassins : vend, sam et dim à 10h.



Celles - Jardin de Vie © Drac - Sid

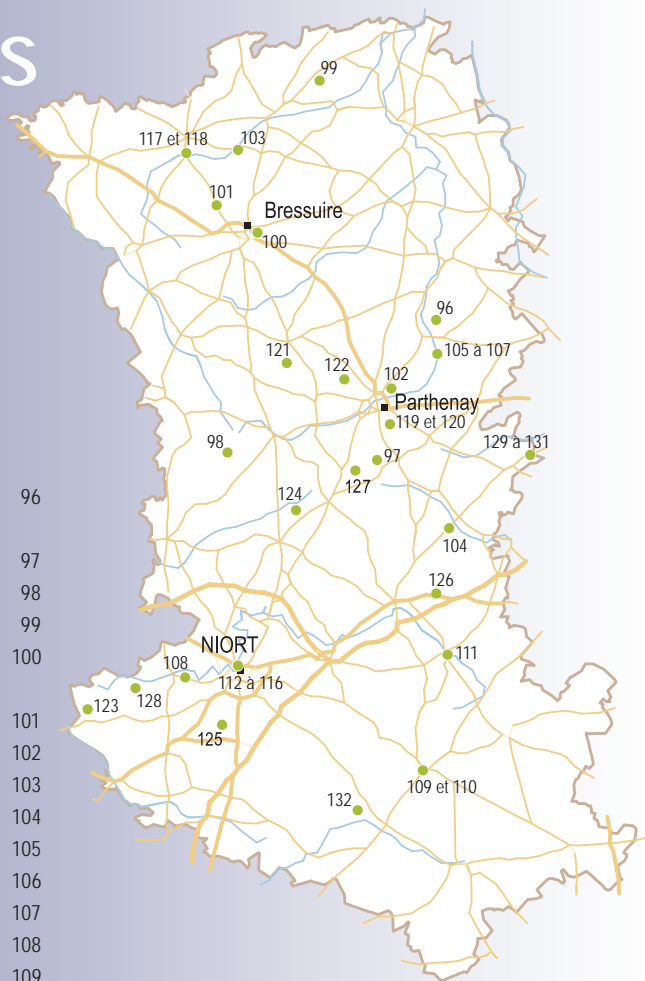


Charron - Le Domaine © Drac - Sid



Soulignonne - Jardin de Ransanne © Drac - Sid

Deux-Sèvres



Aubigny - Les Pépinières de la Coudrelle	96
Beaulieu-sous-Parthenay	
Jardin du château de la Guyonnière.....	97
Le Beugnon - Le jardin secret du Beugnon.....	98
Bouillé-Saint-Paul - La Forge Fleurie.....	99
Bressuire - Jardin du logis de Riparfonds.....	100
Bressuire (Beaulieu-sous-Bressuire)	
Arboretum de la Croix Verte.....	101
Châtillon-sur-Thouet - Le Jardin Bleu	102
La Coudre - Jardin de Cistus.....	103
Coutières - Jardin des Sens.....	104
Lhoumois - Jardin du Routoir	105
Lhoumois - Jardin de l'Oie blanche.....	106
Lhoumois - Les Jardins du Gué.....	107
Magné - Roc Flore	108
Melle - Jardin carolingien.....	109
Melle - Arboretum du Chemin de la Découverte.....	110
La Mothe Saint-Héray - Les Jardins de l'Orangerie.....	111
Niort - Jardins familiaux de la Société d'horticulture des Deux-Sèvres	112
Niort - Parc de la Société d'horticulture, d'arboriculture et de viticulture des Deux-Sèvres.....	113
Niort - Paysages aquatiques et d'ailleurs.....	114
Niort - Jardin des Plantes	115
Niort - Jardins solidaires et pluriels.....	116
Nueil-les-Aubiers - Le Fresno Chabot.....	117
Nueil-les-Aubiers	
Parc et jardins du château de Tournelay.....	118
Pompaire - Jardin d'école Louis Canis.....	119
Pompaire - La Roseraie.....	120
Pougne-Hérisson - Le Nombriil du monde.....	121
Saint-Aubin-le-Cloud - Parc du Theil	122

0 2,5 5 10 Kilomètres

Saint-Hilaire-la-Palud

Les Oiseaux du Marais Poitevin.....	123
Saint-Marc-la-Lande - Jardin de plantes médicinales et verger conservatoire.....	124
Saint-Symphorien - Le Tum'lus aux mille roses.....	125
Soudan - Jardin du Pont aux lièvres.....	126
Soutiers - Jardin Val de Flore	127
Le Vanneau-Irleau - Les Peupliers.....	128
Vasles - Jardins de la Sayette	129
Vasles - Jardin du logis médiéval de Vasles.....	130
Vasles - Le jardin de Verrines.....	131
Vernoux-sur-Boutonne	
Jardins du logis du Grand Port.....	132

96 Les Pépinières de la Coudrelle

Site web   

1 impasse des Courtils
79390 Aubigny
05 49 69 84 02

Superficie : 1 500 m²

Ouvert gratuitement sur rendez-vous téléphonique.



Un jardin pépinière, vivant, évolutif. Conduit en culture biologique, un équilibre de biodiversité végétale et animale y règne aujourd'hui. Le jardin varie et évolue au gré des besoins, idées, rencontres... Il intègre pépinière de production, massifs de plantes vivaces et aromatiques, haies champêtres, potager, verger, mare et petits bassins.

« Rendez-vous aux jardins » :

Visites libres : sam et dim 10h-18h. Visites guidées : sam et dim à 11h et à 15h. Échanges et conseils au gré de la visite. Animations et cheminements poétiques, artisans vanniers, CBD Poitou-Charentes (cultivons la biodiversité).

97 Jardin du château de la Guyonnière

  P

Label Jardin Remarquable

La Guyonnière
79420 Beaulieu-sous-Parthenay
05 49 64 22 99

Superficie : 1 ha

Du 01/06 au 14/07 et du 20/08 au 30/09 : 9h30-12h/14h30-18h. Les lundis, mardis et mercredi matin sont réservés aux groupes. Entrée libre et gratuite.

Visites guidées possibles toute l'année sur rendez-vous.
Tarifs (visites guidées uniquement) : Adultes : 3 €/ pers. (groupe)

Ce jardin d'inspiration médiévale entouré de fossés et de douves est composé de neuf clos sur une île que

l'on visite en franchissant un petit pont-levis. Créé par le paysagiste Alain Richert en 1987, chaque petit jardin développe un thème : jardin des abeilles, jardin de petits fruits, paradis, pommes d'or, véroniques, poisons, itéas, papillons, halésias. Des carrés de vivaces, des roses anciennes enlacent des fruitiers centenaires.



« Rendez-vous aux jardins » :

Journée réservée au scolaire : vend.

Visites libres : vend, sam et dim 9h30-12h/14h30-18h. Visites guidées : vend 15h30-16h30, sam et dim 10h30-11h30 et 15h-17h30. Promenade dans les clos comme au Moyen Âge.

Gratuit

98 Le jardin secret du Beugnon

3 le Plessis
79130 Le Beugnon
05 49 63 52 76

Superficie : 3 000 m²

Ouvert du 01/04 au 30/09 sur rendez-vous.

Adultes : 3 € - Enfants : gratuit



À côté d'une petite pépinière spécialisée en orchidées vivaces, le public pourra découvrir un jardin d'exposition avec plein de plantes extraordinaires ! Au fil des ans, le jardin propose des ambiances différentes (prairie, jardin d'eau, jardin d'ombre...).

« Rendez-vous aux jardins » :

Visites libres : vend 14h-18h, sam et dim 10h-12h30/14h-18h.

Présence de Jacky Chaigneau, céramiste, qui fera découvrir son univers empreint de tout ce qui l'entoure (pièces originales cuisson raku).

Gratuit

99 La Forge Fleurie

Site web [P](#)

1 rue de la Forge Fleurie - Fronteau
79290 Bouillé-Saint-Paul

05 49 67 02 40

Superficie : 2 000 m²

Fermé l'hiver. Ouvert sur réservation 10h30-17h.

Visite libre et week-end des 25 et 26 avril (animation artistes peintres) : gratuit.

Visite commentée avec « grignotage végétal » (sur réservation) : 8 € pour les groupes de 20 personnes maximum (env. 3h).



En pleine campagne, la création du jardin s'est réalisée pour découvrir tout au long de la flânerie, les senteurs, les textures et les couleurs des végétaux en jouant sur les formes et les hauteurs. Aussi, de plus en plus, les minéraux s'y installent et laissent les allées et les sentiers chargés de sensations différentes lorsque nous nous y promenons.

« Rendez-vous aux jardins » :

Visite libre ou guidée avec possibilité de pique-nique : dim 11h-18h30.

Gratuit

100 Jardin du logis de Riparfonds

G [P](#) [P](#)

36 route de Riparfonds
79300 Bressuire
05 49 74 39 71

Superficie : 2 500 m²

Ouvert du 01/06 au 30/09 uniquement sur rendez-vous.



Ce jardin a été créé sur l'ancienne basse-cour du logis de Riparfonds (XVI^e siècle) et a été conçu comme un jardin de la Renaissance avec fontaine, appuis encadrant les parterres de fleurs vivaces, buis taillés et œuvres d'artistes contemporains. Le jardin de Riparfonds se veut être l'expression contemporaine du jardin tel que les Gabriau, propriétaires de la maison des champs de Riparfonds, l'avaient élaboré au XVI^e siècle.

« Rendez-vous aux jardins » :

Visites scolaires : vend 9h-12h et dim 9h-20h. Visites libres avec documents d'explication sur l'histoire de la seigneurie de Riparfonds et sur l'histoire des jardins ou guidées par le propriétaire (1h) : vend 9h-12h, sam et dim 9h-20h.

101 Arboretum de la Croix Verte

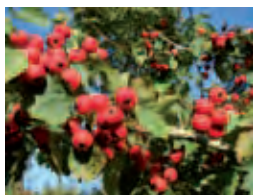
G [P](#) [P](#)

Les Noues - Beaulieu-sous-Bressuire
79300 Bressuire
05 49 72 35 62

Superficie : 15 ha

Visite guidée les dimanches 17/05, 12/07, 02/08, 16/08, 20/09 et 11/10 à 14h30 précises et sur rendez-vous toute l'année pour les groupes.

Adultes : 6,50 € - Enfants : 5 € - Groupes : 5 € - 70 € pour les scolaires (1 classe) et les groupes de personnes handicapées.



Les créateurs de ce grand jardin sont des collectionneurs acharnés d'arbres et d'arbustes du monde entier depuis presque 40 ans.

Ils vous feront découvrir

(dans la joie et la bonne humeur) leurs quelques 2 500 espèces en partageant leurs connaissances sur la biologie et la vie des plantes et du sol. La propriétaire est chroniqueuse « jardin » sur France Bleu Poitou.

« Rendez-vous aux jardins » :

Visites scolaires : vend matin ou après-midi, sur rendez-vous pris à l'avance. Visite guidée : vend et sam matin ou après-midi, sur rendez-vous et dim à 14h30 précises (possibilité de pique-nique).

Sur nos 15 ha, la promenade est le maître mot : venez marcher en rêvant, discutant, plaisantant... tout en découvrant les milliers d'habitants du lieu tant végétaux qu'animaux qui sont toujours au rendez-vous dans notre jardin.

Adultes : 6 € - Enfants : gratuit - Groupes : 5 € - 60 € pour les scolaires (1 classe) et les groupes de personnes handicapées.

« Rendez-vous aux jardins » :

Visites scolaires : sam 14h-18h, sur demande. Visites libres ou guidées : sam et dim 14h-19h. La visite guidée est conçue comme un échange de savoirs, une discussion autour des plantes ou des pratiques culturelles du jardin.

103 Jardin de Cistus

Grenouillon
79150 La Coudre
05 49 80 67 12

Superficie : 9 500 m²

Ouvert le week-end, sur rendez-vous du 13/04 au 15/06 et du 30/08 au 15/11.

Adultes : 5 €



102 Le Jardin Bleu



45 route de Pélouaille
79200 Châtillon-sur-Thouet
05 49 64 05 34

Superficie : 1 200 m²

Jardin ouvert uniquement pour la manifestation « Rendez-vous aux jardins ».



Petit jardin de charme, naturel, vivant et harmonieux se composant d'un verger, d'un potager et d'une partie ornementale. Il est travaillé en respectant la faune, la flore... et l'humain ! Au gré de votre visite, allez à la découverte de nouveaux espaces qui se

dévoileront à chacun de vos pas.

Créé à partir de 1996 à l'emplacement d'une prairie, ce magnifique jardin proche de la rivière Argenton présente de nombreux conifères, chênes verts, magnolias et essences caduques. Dans une succession d'ambiances différentes, le visiteur découvrira également des arbustes à fleurs (malus, prunus, cornus, halesia, clérodendrons), plusieurs cistes ainsi que des plantes de terre de bruyère. Plusieurs massifs plantés de vivaces aux couleurs harmonieuses agrémentent ce petit coin de paradis.

« Rendez-vous aux jardins » :

Visites guidées : sam et dim à 10h, 16h et 18h sur rendez-vous.

Adultes : 5 €

104 Jardin des Sens

Site web   

6 rue du Jardin des Sens
79340 Coutières
05 49 69 01 44

Superficie : 7 000 m²

Ouvert toute l'année gratuitement.



Le jardin des sens du CPIE est un outil pédagogique autour des cinq sens, à la gestion 100% écologique depuis plus de 25 ans. Le visiteur pourra savourer un instant magique en observant les végétaux, les arbustes, le potager et les fleurs, sentir les parfums, ouvrir ses oreilles pour écouter le chant des oiseaux, l'écoulement de l'eau. Une invitation pour vivre la nature sauvage avec sa prairie et sa mare ou plus aménagée avec le labyrinthe, son cadran solaire.

« Rendez-vous aux jardins » :

Accueil du public et petits ateliers de jardinage : rempotage, plantations de jeunes plants, palettes de couleurs... : dim 9h-12h/14h-18h.

105 Jardin du Routoir

2 route de la Vallée du Thouet
79390 Lhoumois
06 04 47 71 20

Superficie : 6 000 m²

Ouvert uniquement pour la manifestation « Rendez-vous aux jardins ».

Ce petit jardin est situé près d'une source qui alimentait un routoir et un lavoir, restaurés en 2004 après plusieurs décennies d'enfouissement. C'est un jardin d'ambiance où des sculptures contemporaines côtoient les vieilles pierres sous les frondaisons. Cet endroit simple, en

cours de maturation, peut se voir comme un écho à la nature champêtre environnante. La cour et le jardin clos ainsi que le potager sont proposés à la visite.



« Rendez-vous aux jardins » :

Visites libres ou accompagnées selon l'affluence. Elles pourront être actives ou farnientes, des sièges sont à disposition dans les différents espaces : sam et dim 10h-12h30/14h-18h30. Petites « surprises » prévues.

Adultes : 1,5 €

106 Jardin de l'Oie blanche

9 rue du Prieuré
79390 Lhoumois
06 76 05 65 41 ou 05 49 95 11 32

Superficie : 2 500 m²

Ouvert uniquement pour la manifestation « Rendez-vous aux jardins ».



C'est un jardin extraordinaire « pour les propriétaires ». Il ne ressemble pas à la Louisiane, ce n'est ni le sud ni le nord. Nous sommes en Gâtine deux-sévrienne. La Balade se fera agréable promenade si une ballade dans la tête vous accompagne.

« Rendez-vous aux jardins » :

Visites libres : sam et dim 9h30-12h/13h30-18h.

107

Les Jardins du Gué

Site web    P

Label Jardin Remarquable

Le Gué de Flais
79390 Lhoumois
05 49 69 88 52

Superficie : 4 ha

Ouvert de début avril à fin octobre : tous les jours
9h-12h/14h-18h.

Adultes : 5 € - Enfants : demi-tarif - Groupes : 1 gratuit
pour 7 payants



Ce jardin a obtenu le label Jardin Remarquable et le Grand Prix du Concours National des Jardins Potagers de France en 2013. Outre le Jardin Gourmand, le visiteur pourra déambuler et découvrir le Jardin des Voyageurs, le Jardin de l'Amour, le Jardin des Succulentes, le Jardin des Arts, le Jardin des Braves pour finir par le Jardin du Temps. Une promenade inoubliable aux bords de la rivière.

« Rendez-vous aux jardins » :

Visites scolaires : vend 9h-12h/14h-18h. Visites libres ou guidées : vend, sam et dim 9h-12h/14h-18h. Explications sur le jardin et les plantes du parc (près de 2 000 espèces) par les propriétaires-jardiniers et notamment, le Jardin des Voyageurs, en liaison avec le thème de l'année.

Adultes : 4 € - Enfants : gratuit

108

Roc Flore

19 chemin de Chênevières
79460 Magné
05 49 35 70 87 ou 07 82 61 14 61 Superficie : 1 200 m²

Ouvert sur rendez-vous de début avril à fin juin (période de pleine floraison), du lundi au samedi 9h-18h30. Une plante sera offerte pour chaque entrée. Visites guidées uniquement.

Adultes : 3 € - Enfants : gratuit - Groupe + 5 personnes : 2 €

Deux-Sèvres



Le jardin botanique est situé dans un espace paysager implanté de rocailles à différentes expositions et biotopes où sont cultivées depuis plus de 30 ans 1 500 à 2 000 espèces de plantes des montagnes des deux hémisphères. Tous les ans de nouvelles espèces y sont introduites, cette année vous allez pouvoir y admirer plusieurs espèces de *Cypripedium* (Sabot de Vénus) issus de culture in vitro, très rares dans les jardins actuellement, vous pourrez aussi voir des espèces plus courantes comme des ancolies, campanules, gentianes, ramondes, saxifrages...

« Rendez-vous aux jardins » :

Visites scolaires, libres ou guidées : vend, sam et dim
9h-12h/14h-18h30.

Un historique du jardin est proposé avant la visite libre ou guidée. La visite est suivie d'un vidéorama sur les plantes de montagnes avec photos prises en grande partie dans le jardin et dans la nature. Une plante sera offerte pour chaque entrée.

Tarifs identiques au reste de l'année.

109

Jardin Carolingien

Site web     P 

Mines d'Argent des Rois Francs - Rue Pré du Gué
79500 Melle
05 49 29 19 54

Superficie : 800 m²

Ouvert tous les jours du 01/04 au 30/09 : 14h-18h.
Adultes : 2 €



Le jardin Carolingien rassemble plus de 130 variétés de plantes nourricières, médicinales, textiles et tinctoriales utilisées au Moyen Âge.

« Rendez-vous aux jardins » :

Visite libre : vend, sam et dim 14h-18h.

Gratuit

110 Arboretum du Chemin de la Découverte

Site web   

Label Jardin Remarquable

79500 Melle

05 49 27 56 88

Superficie : 11 ha

Toute l'année, accès en visite libre (visite guidée et visite pédagogique sur rendez-vous).

Visites guidées : 3 € - Enfants : 2 €

Visites pédagogiques : 2 € par enfant étudiant



L'arboretum du Chemin de la Découverte vous présente 1 400 arbres et arbustes différents. Vous y retrouverez 3 collections nationales : les Tilleuls, Les Frênes et les Marronniers. La gestion différenciée du site prend en compte et préserve la biodiversité locale. Dans le cadre de la Biennale d'art contemporain, de nombreuses œuvres seront disposées dans la ville et dans l'arboretum.

« Rendez-vous aux jardins » :

Visites scolaires : vend sur rendez-vous 7 jours à l'avance.

Visites libres : vend, sam et dim en accès libre.

Visites guidées (découverte des arbres et de la biodiversité locale) : vend à 19h (au départ de l'église Saint-Hilaire).

Gratuit

111 Les Jardins de l'Orangerie

G    

Place du Château

79800 La Mothe Saint-Héray

05 49 05 01 41 (mairie)

Superficie : 1,5 ha

L'Orangerie est ouverte ponctuellement dans le cadre de la saison culturelle qui se déploie d'avril à septembre 2015 et sur rendez-vous. L'Arboretum est en accès libre toute l'année.



À l'Orangerie du XVII^e siècle, le visiteur pourra découvrir des jardins à la française aux massifs brodés de buis et à l'Arboretum au Moulin l'Abbé, une centaine d'espèces répertoriées. Une balade animée reliera les deux sites.

« Rendez-vous aux jardins » :

Depuis les Jardins à la Française de l'Orangerie jusqu'à la Maison de la Haute-Sèvre-Moulin l'Abbé : un parcours guidé, par les jardins privés, les « Jardins Secrets du bord de Sèvre », le parc municipal qui domine La Petite Cité de Caractère® et le parc botanique. Le long de cette balade, seront visibles des sculptures représentant les oiseaux de Mich Mao, et les créations champêtres et insolites des enfants participant aux ateliers artistiques de Nathalie Le Haret... Quand les oiseaux rencontrent les épouvantails ?... Dans la galerie haute de l'Orangerie, exposition des œuvres de Martine Hoyas. L'espace jeunes tiendra une buvette avec des rafraîchissements à base de plantes.

Visites libres : sam et dim 10h-18h et visites guidées à 10h et à 14h.

112 Jardins familiaux de la Société d'horticulture des Deux-Sèvres

Site web G 

Quai de Belle-Ile

79000 Niort

05 49 04 58 82 ou 06 22 88 54 73 Superficie : 3 200 m²

Ouvert uniquement pour la manifestation « Rendez-vous aux jardins ».



Vingt-neuf parcelles d'environ 2 ares sont réservées aux sociétaires amateurs. Situées de part et d'autre de deux grandes allées,

elles sont faciles d'accès aux visiteurs. Des composteurs collectifs sont à la disposition des jardiniers.

« Rendez-vous aux jardins » :

Visites libres ou guidées : sam et dim 9h-12h/14h-18h. Visites scolaires : vend 9h-12h/14h-16h (sur rendez-vous). Concours avec la participation des visiteurs, pour récompenser le jardinier qui respecte au mieux les critères de protection de l'environnement par l'utilisation rationnelle des ressources en eau (récupération de l'eau de pluie, paillage...), le respect de la biodiversité, les associations de plantes, l'utilisation de compost. Le visiteur prendra également en compte l'organisation interne de la parcelle.

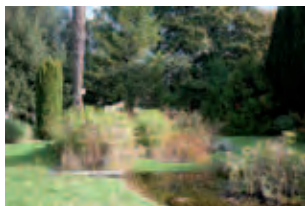
113 Parc de la Société d'horticulture, d'arboriculture et de viticulture des Deux-Sèvres

Site web [G](#)

37 quai Maurice Métayer
79000 Niort

05 49 04 58 82 ou 06 22 88 54 73 Superficie : 1 500 m²

Ouvert uniquement pour la manifestation « Rendez-vous aux jardins ».



Ce parc expérimental comprend une collection d'arbres (fruitiers et ornementaux), de rosiers, de vivaces, de plantes grasses, de végétaux de terre de

broyère et des espaces fleuris réservés aux annuelles.

« Rendez-vous aux jardins » :

Visites libres ou guidées et exposition « jardinage et changement climatique » : sam et dim 9h-12h/14h-18h. Visites scolaires : vend 9h-12h/14h-16h (sur rendez-vous). Visite organisée avec le CAUE sur le thème « Découvrez ou redécouvrez le parc de la société d'horticulture : ses arbres, ses massifs, sa composition et ses perspectives d'évolution » : sam 14h30-16h30.

Démonstration d'art floral avec les adhérents sur le thème « Fleurs en cage de bambou » : dim 10h-11h30. Construction de nichoirs avec l'association des Amis des oiseaux des Deux-Sèvres : dim 9h-12h/14h-18h.

114 Paysages aquatiques et d'ailleurs

(ADHÉRENT UNEP)

Site web [G](#)

241 rue du Maréchal Leclerc
79000 Niort

06 09 37 20 21 ou 05 49 08 22 29 Superficie : 500 m²

Tous les jours : 7h30-17h (bureau). Jardin accessible librement à toutes heures.



Jardin d'inspiration japonaise avec rivières, fontaines, tsukubai (bassins d'ablution), arbres taillés en nuage –Niwaki–, terrasses bois, tonnelle, cours d'Ikebana (art floral japonais). Venez découvrir, nous vous y accueillerons avec plaisir.

« Rendez-vous aux jardins » :

Visites scolaires : vend 9h30-12h30. Visites libres : vend, sam et dim 9h-18h30. Visites guidées : vend, sam et dim sur demande.

115 Jardin des Plantes

Site web [G](#)

Situé en centre-ville, entre la place de Chanzy et la rue de la Regratterie
79000 Niort

05 16 81 18 62

Superficie : 3,4 ha

Jardin public ouvert en permanence. Gratuit.

Le Jardin des Plantes est situé sur un coteau escarpé qui descend à la Sèvre niortaise. Les aménagements du XIX^e siècle lui confèrent tout son charme : allées en lacets, plantations d'arbres d'essences diverses, architecture en fer-ciment caractéristique de cette époque.



« Rendez-vous aux jardins » :

Atemporelle vous emmène dans les jardins publics créés au XIX^e siècle. Terrain de toutes les aventures, le jardin est pour un enfant un espace de jeu et d'imagination. Botanique, il se révèle pédagogique et scientifique. Public, il se découvre social et culturel. Lieu de détente et de rencontre, lieu clos et aménagé, lieu secret et imaginaire... La visite comprend le jardin des Plantes et une évocation de l'histoire des jardins de Niort : dim à 15h (Rdv Place Chanzy (parking) - circuit pédestre d'environ 1h30 à 2h).

Adultes : 5 €

116 Jardins solidaires et pluriels

Site web

39 Quai de Belle Ile
79000 Niort
06 07 02 67 05

Superficie : 7 000 m²

Du lundi au vendredi 9h-12h/14h-17h, samedi 9h-12h30. En période estivale les jardins sont ouverts les mardis et jeudis jusqu'à 19h. Fermés les matins en décembre, janvier et février.

Adhésion à l'association : 6 ou 12 € selon situation familiale.



Les jardins solidaires proposent au grand public des jardins collectifs où sont cultivés outre les légumes et les fruits, le lien social et le vivre ensemble.

« Rendez-vous aux jardins » :

Déambulation libre au sein des jardins pouvant être accompagnée de précisions et de commentaires de la part des jardiniers professionnels et bénévoles ; atelier d'initiation au compostage : sam et dim 9h-12h/14h-18h. Ouverture aux scolaires : vend 9h-12h/14h-16h.

Gratuit

117 Le Fresne Chabot

G

79250 Nueil-les-Aubiers

Superficie : 3 ha

Ouvert uniquement pour la manifestation « Rendez-vous aux jardins ».



Les jardins du Fresne Chabot s'étendent autour d'une maison et de sa chapelle. Cette demeure a son histoire depuis le XII^e siècle et le jardin ancien a une jolie vue sur le bocage. Il présente tour à tour, un parc à l'anglaise, un petit bois, des pacages à moutons et un jardin à la française.

« Rendez-vous aux jardins » :

Visites guidées : sam 10h-12h/15h-18h.

118 Parc et jardins du château de Tournelay

Tournelay
79250 Nueil-les-Aubiers
05 49 65 61 13

Superficie : 35 ha

Ouvert du 14/07 au 25/08 : 12h-18h. Sur rendez-vous toute l'année. Pique-nique possible.

Adultes : 5 € - Enfants (- 15 ans) : gratuit - Groupes : 4 €



Devant le château, un parterre à la française domine un étang, des prés traversés d'une rivière et des bois coupés d'échappées paysagères lointaines. Près des magnifiques dépendances, le potager clos de murs présente un vieux bassin et des serres galbées. Un système hydraulique centenaire, dominé par une éolienne de 23 m, alimente le domaine.

« Rendez-vous aux jardins » :

Visites libres (avec feuille guide) ou guidée (pour les groupes) : dim 14h-18h30.

Adultes : 4 € - Enfants (- 15 ans) : gratuit

119 Jardin d'école Louis Canis



Terrain communal, rue des Lavandières

79200 Pompaire

05 49 64 21 18

Superficie : 800 m²

Ouvert uniquement pour la manifestation « Rendez-vous aux jardins ».

Véritable terrain d'aventures au grand air, bordé d'une mare, de haies bocagères et d'une prairie pâturée. Les aménagements, peu nombreux, s'appuient sur le besoin de mouvement et d'action des enfants de 3 à 5 ans : trois troncs d'arbres au sol pour les jeux symboliques et d'équilibre, deux rondes des fleurs pour le jardinage, un coin terre pour creuser, des cabanes et un frêne têtard pour la grimpe...

« Rendez-vous aux jardins » :

Visites guidées : vend 9h-12h/14h-16h. Venez flâner à votre rythme au cœur d'un terrain d'apparence ordinaire. Empruntez le chemin des lutins et poursuivez votre promenade récréative dans les herbes folles à hauteur de trois pommes ! Une cabane, un bateau de pirate vous attendent au détour du chemin, quelques habitants vous dévoileront leurs parures aux alentours de la mare, et de sauvages comestibles se laisseront cueillir au cœur de la ronde des fleurs. Laissez vos pas vous guider !

120 La Roseraie

Site web G P

La Merlatière (route de St-Maixent-L'École)

79200 Pompaire

05 49 64 15 10

Superficie : 1 000 m²

Ouvert toute l'année gratuitement de 10h à 19h.



Cette roseraie conservatoire ouverte au public toute l'année propose des ateliers liés à l'environnement organisés avec l'association « Les ateliers de la nature ».

« Rendez-vous aux jardins » :

Visites libres : vend 10h-12h/14h-19h, sam et dim 10h-12h30/14h-19h. Visites guidées (parcours de la roseraie avec détails liés aux roses) : vend, sam et dim sur réservation.

Gratuit

121 Le Nombriil du monde

Site web P

7 rue des Merveilles - Hérisson

79130 Pougne-Hérisson

05 49 64 19 19

Superficie : 3 000 m²

Ouvert du 17/04/15 au 20/09/15 de 14h03 à 19h03, tous les week-ends, jours fériés et ponts en avril, mai, juin et septembre et du mercredi au dimanche en juillet et en août. Tarif : gratuit



Il se dit dans le bourg de Pougne-Hérisson que toutes les histoires du monde sont parties d'ici, il y a très longtemps.

Il se dit qu'elles reviennent incognito, oiseaux de passage, pour se nicher dans le jardin public du Nombriil. Entrez dans l'imaginaire en découvrant un jardin sonore et végétal dédié au conte et à l'oralité. Un univers poétique pour inventer des mythes au mètre.

« Rendez-vous aux jardins » :

Visites libres : sam et dim 14h03-19h03.

Visites cotées de la légende du Nombriil - Suivez un ombilicologue déboussolant et laissez-vous porter par la légende qui habite ce village. Sur les traces du forgeron inventeur, découvrez ses objets insolites, machineries à faire revenir les mythes, mécaniques à tarabuster les cailloux et le laboratoire d'ombilicologie : sam et dim à 15h03.

Visites mythologie du végétal - D'un végétal à l'autre, d'une parole à l'autre, une plante n'est jamais là par hasard. Ouvrez grand vos oreilles et laissez-vous conter le végétal à l'intérieur du jardin : sam et dim à 16h03.

Adultes : 7 € - Enfants : 5 € - Enfants de moins d'1m03 : gratuit

122 Parc du Theil



Le Theil
79450 Saint-Aubin-le-Cloud
05 49 70 09 01

Superficie : 50 ha

Ouvert uniquement pour la manifestation « Rendez-vous aux jardins ».



Dominé par un château entouré de douves en eau (ISMH), ce parc agricole à l'anglaise est remarquable par son échelle et sa composition où alternent forêts, prairies, boqueteaux, étangs, boisements et allées majestueuses recelant plusieurs espèces animales et végétales rares. Un potager/verger clos et une pêcherie artisanale (tous deux ISMH) sont également ouverts à la visite.

« Rendez-vous aux jardins » :

Visites guidées : sam et dim : 10h-12h/14h-18h.
Marché fermier : sam 14h-18h.

Adultes : 5 € - Enfants (- 12 ans) : gratuit

123 Les Oiseaux du Marais Poitevin

Site web

Le petit buisson
79210 Saint-Hilaire-la-Palud
05 49 26 04 09

Superficie : 8 ha

Du 24/03 au 07/04 de 14h30 à 19h. Du 08/04 au 14/09 de 10h à 19h30. Du 15/09 au 07/11 de 14h30 à 19h.

Adultes : 8 € - Enfants : 5 €



Véritable excursion au cœur du marais poitevin, ce site resté naturel nous présente une flore typique des lieux humides. Les plantes sont en partie répertoriées à l'aide de fiches techniques présentant leur toxicité, leur usage culinaire, médicinaux ou traditionnel.

« Rendez-vous aux jardins » :

Visites scolaires, libres ou guidées : vend, sam et dim 10h-19h30. Jeux de piste offerts à tous les enfants sur le thème « Les plantes sauvages du marais : usages domestiques et médicinaux » (disponible uniquement pendant la manifestation).

Tarifs identiques au reste de l'année.

124 Jardin de plantes médicinales et verger conservatoire

Site web

Le Bourg
79310 Saint-Marc-la-Lande
05 49 63 43 31

Accès libre toute l'année.



De création récente, ce jardin rappelle que les moines Antonins utilisaient pour le soin du mal des ardents, une préparation composée de 14 plantes.

Le verger présente, dans un aménagement soigné, de nombreuses variétés de pommes, poires, raisins et rosiers.

« Rendez-vous aux jardins » :

Visites libres et exposition (présentée dans la Commanderie des Antonins par Annie-Claude Ferrando) : vend, sam et dim 11h-19h.

125 Le Tum'lus aux mille roses



4 rue du Baril
79270 Saint-Symphorien
06 84 88 73 65 ou 05 49 09 53 10 Superficie : 2 000 m²

Ouvert uniquement pour la manifestation « Rendez-vous aux jardins ».

Ce petit jardin présente une collection d'environ 300 roses avec des mises en scène de « roses libres ».



Circulant dans l'architecture naturelle des arbres, des fers forgés et des vieux murs en pierre, de la rose botanique à la rose ancienne, cet espace se veut simple et champêtre.

« Rendez-vous aux jardins » :

Visites libres : vend, sam et dim 10h-19h. Remise d'un petit guide pour suivre un parcours avec des points repos pour ressentir les roses et apprécier les différentes ambiances de ce lieu. Repos possible sous la gloriolite ou près du bassin, avec 8 stations prévues à cet effet avant d'arriver à la caverne aux tissus fleuris de Françoise Chaireire « Créatrice textiles » qui présentera sa collection de fibres végétales naturelles.

Adultes et enfants : 1 €

126 Jardin du Pont aux lièvres

G P

Champ du Pont aux lièvres

79800 Soudan

06 43 67 87 33

Superficie : 1 500 m²

Ouvert uniquement pour la manifestation « Rendez-vous aux jardins ».



Ce jardin situé à la sortie du village a été créé aussi bien pour les petits que pour les grands. Vous trouverez des espaces divers dont un jardin des plantes aromatiques et un jardin des petits chevaux (jeu accessible aux enfants).

« Rendez-vous aux jardins » :

Visites libres : sam 14h-18h et dim 9h-12h/14h-16h.

127 Jardin Val de Flore

Site web

Le Bourg

79310 Soutiers

05 49 63 43 31

Superficie : 3 ha

Ouvert du 01/05 au 27/09/2015. Mai, juin et septembre, du mercredi au vendredi de 14h à 16h, le samedi et le dimanche de 15h à 18h30. Juillet et août, du mercredi au dimanche de 15h à 18h30.



Différents espaces et ambiances paysagères se côtoient au Val de Flore. Écoutez, observez... et laissez-vous bercer par la magie et la poésie des lieux. Différentes méthodes y sont utilisées selon les milieux pour favoriser toutes les formes de vie.

« Rendez-vous aux jardins » :

Visites libres : vend 14h-16h, sam et dim 15h-18h30.

Visites guidées par Nicolas Grellier « Venez cueillir des savoirs au Val de Flore » (1h30) : dim à 16h30.

128 Les Peupliers

G P

37 rue de la Belette

79270 Le Vanneau-Irleau

05 49 35 01 66

Superficie : 2 ha

Ouvert uniquement pour la manifestation « Rendez-vous aux jardins ».

Au cœur du Marais Poitevin, dans une zone entourée de canaux, le visiteur franchira une passerelle pour découvrir un arboretum planté par les propriétaires. À l'opposé, un jardin potager accueille légumes, fruits et fleurs.

« Rendez-vous aux jardins » :

Visites libres : vend 14h-18h, sam et dim 9h-12h/14h-18h.



130 Jardin du logis médiéval de Vasles



5 rue du Soufflet
79340 Vasles
05 49 64 81 49

Superficie : 600 m²

Ouvert uniquement sur rendez-vous.
Adultes : 2 € - Enfants : gratuit



129 Jardins de la Sayette



La Sayette
79340 Vasles
05 49 69 94 93

Superficie : 3 ha

Ouvert uniquement pour la manifestation « Rendez-vous aux jardins ».



Créé à la Renaissance autour d'une maison forte du XV^e siècle, le parc offre quatre clos distincts. Le visiteur découvrira une cour-jardin et son bowling ombragé par des arbres remarquables, un jardin classique, un jardin de promenade et de découverte composé d'une charmille de 13 000 m² et un jardin potager-verger aux nombreux rosiers avec un grand pédiluve recueillant l'eau des toits du château. Deux cadrans solaires, créés au XVII^e siècle pour le domaine, sont également présentés.

« Rendez-vous aux jardins » :

Visites guidées : dim 14h-19h (dernière entrée à 18h).

131 Le jardin de Verrines



2 lieu-dit Verrines
79340 Vasles
05 49 69 96 66

Superficie : 2 000 m²

Ouvert tous les jours sur rendez-vous. Ateliers au jardin potager les samedis de 10h à 18h, en accès libre. Ateliers de l'autonomie le week-end, sur inscription (programme accessible sur le site internet).

Adultes : 5 € pour les ateliers - Adhésion famille : 10 € - Prix libre pour l'accès.

Le Jardin de Verrines est un jardin expérimental sur buttes pérennes utilisant ce que nous enseigne la permaculture, donc la nature. Des ateliers y sont dispensés chaque mois. Il est équipé d'une serre en structure bois,



est doté de ruches Warré et d'une nouvelle ruche : la Kényane-Warré. C'est aussi un lieu de partage qui prodigue divers

ateliers d'autonomie : ruches Warré, éolienne, yourte, héliyourte, conserves.

« Rendez-vous aux jardins » :

Visites libres : vend, sam et dim 10h-18h. Visites guidées : sam et dim 14h-16h. Visite du jardin partagé, du four à pain, et du bocage alentour, ateliers de jardinage en permaculture, initiation à l'apiculture. Exposition de photos, aire de jeu pour les enfants, possibilité de pique-niquer, goûter à prix libre. Ciné-rencontre par Grenier d'images avec la projection de 2 films tournés et réalisés en Gâtine et rencontre avec les réalisateurs « Aux arbres, paysan » et « Le temps d'un pas » (tourné à Vasles) : sam à 18h.

Participation libre sauf pour le Ciné-rencontre :

Adultes : 6 € - Enfants (- 16 ans) : 2 €

« Rendez-vous aux jardins » :

Visites scolaires, libres ou guidées : sam et dim 9h-12h/14h-19h. Promenades commentées (dessins retenus, choix des espèces, découverte des différents points de vue).

Adultes : 3 € - Enfants : gratuit

132 Jardins du logis du Grand Port



Logis du Grand Port

79170 Vernoux-sur-Boutonne

06 83 57 46 39

Superficie : 6,5 ha

Du 16/08/15 au 30/09/15, sauf les samedis 22/08, 29/08, 05/09 et 12/09.

Adultes : 5 € - Enfants : gratuit



Le parc, restitué entre 1999 et 2004, et le potager partiellement rétabli entourent le logis (XVI^e et XVII^e siècles), édifice inscrit à l'Inventaire supplémentaire des monuments historiques. Le potager, clos de murs,



La Coudre - Jardin de Cistus © Drac - Sid



Vasles - Jardins de la Sayette © Drac - Sid

Vienne



Aslonnes - Jardins du Prieuré de Laverré.....	133
Availles-Limouzine	
Au Paradis des fleurs et des oiseaux.....	134
Beaumont - Les Bucoliques.....	135
Bonnes - Jardins du château de Touffou.....	136
Brion - Le jardin tout en fer.....	137
Bruy - Jardin de Lapiteau.....	138
Chalandray - Jardins du château de la Motte..	139
La Chaussée - Château de la Bonnetière.....	140
Chiré-en-Montreuil	
Parc du Domaine de Piloué.....	141
Dercé - Autour du Cornouiller.....	142
Fontaine-le-Comte - Le Courtil Septentrion....	143
Jaunay-Clan - Les jardins de la Chartreuse....	144
Linazay - Le Jardin de Fortran.....	145
Magné - Parc de la Belle.....	146
Maillé - Le jardin de Nelly et Pascal.....	147
Montmorillon - Jardin de la Sénéchallerie.....	148
Montmorillon - Jardin des écrivains.....	149
Montreuil-Bonnin - Arboretum de la Preille....	150
Nouaillé-Maupertuis	
Jardin d'inspiration médiévale.....	151
Les Ormes - Parc du château des Ormes.....	152

Poitiers - Parc de Blossac.....	153
Poitiers - Jardin des Sens.....	154
Poitiers - Canopé - site de Poitiers.....	155
Poitiers - Exposition Un petit coin de jardin	156
Poitiers - Le petit jardin au pied de la falaise ..	157
Poitiers - Jardin en bord de Clain.....	158
Poitiers - Jardin de la Chambre des Moulins ..	159
Poitiers - Jardin de l'atelier des quatre roues..	160
Poitiers - Jardin de la Topine.....	161
Poitiers - Jardin des Plantes.....	162
Saint-Benoit - Jardin du Bayou (ou Ripsylve)..	163
Saint-Saviol - Jardin de Rocaille.....	164
Sèvres-Anxaumont - Jardirrom.....	165
Tercé - En vert et bleu.....	166
Ternay - Jardin du Tilleul.....	167
Usseau - Les jardins du château de la Motte..	168
Vicq-sur-Gartempe - Château de La Brosse...	169

133 Jardins du Prieuré de Laverré



Label Jardin Remarquable

15 bis route du Prieuré - Laverré
86340 Aslonnes
06 99 42 04 61

Superficie : 2 ha

Ouvert tous les jours sauf le mardi, de Pâques à novembre : 10h-12h/14h30-19h.

Adultes : 6 € - Enfants : gratuit



Ce jardin, constitué de plantes anciennes et de buis, est traité à la façon du XVII^e siècle avec la sobriété des jardins des moines. Les douves en eau et les ruisseaux contribuent au charme des lieux. La visite se poursuit dans la roseraie plantée de roses anciennes ou très rares.

« Rendez-vous aux jardins » :

Visites scolaires : vend 10h-12h/14h30-19h. Visites guidées (chapelle et jardins - environ 2h) : vend, sam et dim 10h-12h/14h30-19h.

Tarifs identiques au reste de l'année.

134 Au Paradis des fleurs et des oiseaux



8 rue du Paradis
86460 Availles-Limouzine
05 49 48 53 99 ou 06 76 11 67 72 Superficie : 3 000 m²

Jardin ouvert du 15/05 au 30/09. Du 15/05 au 30/06 : du mardi au samedi 14h-19h et le dimanche et jours fériés 15h-19h. Du 01/07 au 30/09, ouvert tous les jours sur rdv, sauf les dimanches et jours fériés ouvert 15h-19h.

Adultes : 4 € - Enfants (jusqu'à 12 ans) : gratuit - Groupes (à partir de 15) : 3 €



Quand le minéral se fond au végétal, ce jardin d'inspiration d'autrefois vous accueille avec sa végétation luxuriante, ses couleurs chatoyantes et ses senteurs. À découvrir plus de 1 300 variétés de vivaces, arbustes, rosiers et rocailles composées d'une collection de succulentes, des bassins, une basse-cour et une volière. Des nuées d'insectes y butinent et le jardin est un refuge LPO. C'est le jardin des 5 sens.

« Rendez-vous aux jardins » :

Visites libres : vend 10h-19h, sam et dim 9h-19h (visites guidées à la demande). Collection de cafetières (+ 400).

Adultes : 3 € - Enfants (jusqu'à 12 ans) : gratuit

135 Les Bucoliques

Site web

5 rue de la Ballonnaire
86490 Beaumont
06 87 08 07 01

Superficie : 2 ha

Ouvert du 01/05 au 30/09.

Adultes : 3 € - Enfants : 2,50 €



Les propriétaires partagent avec leurs hôtes la douceur de vivre en ce lieu, la rusticité du paysage tel qu'il se dégage du jardin et du parc. Ce jardin est caractérisé par la paix qu'offrent simplicité et équilibre d'une promenade autour de la nature. Cascade, bassins, carillons, potager dessiné par des milliers de pieds de buis, gloriette, chalet et cadran solaire sont là pour surprendre le visiteur.

« Rendez-vous aux jardins » :

Visites libres et guidées : vend, sam et dim 9h-20h.

Conférence « Promenade philosophique » : dim à 15h.

Tarifs identiques au reste de l'année.

136 Jardins du château de Touffou

Site web    P

Label Jardin Remarquable

86300 Bonnes

05 49 56 40 08

Superficie : 3 ha

Du début avril à fin septembre, le samedi et dimanche : 10h-12h/14h-18h. Ouvert toute l'année sur rendez-vous pour des groupes de minimum 20 personnes. Ouvert pour les journées européennes du patrimoine.

Adultes : 6 € - Enfants : 5 €



L'écrin végétal réalisé avec la création de trois jardins différents est en parfaite harmonie avec l'architecture du château surplombant la Vienne. Le premier se compose de mixed-borders garnis de nombreuses plantes vivaces et d'une roseraie. Les deux autres ont été créés par le paysagiste Paolo Pejoné. Le jardin de l'Aumônerie présente onze carrés bordés de buis dont le décor change au fil des ans. En contrebas du château, la terrasse des Tournois accueille le troisième jardin avec ses parterres de buis, plantés de Népeta six Hills Giant.

« Rendez-vous aux jardins » :

Visites libres : vend, sam et dim 9h-12h/14h-18h.

Tarifs identiques au reste de l'année.

137 Le jardin tout en fer

Site web G   P

Lieu-dit Pied Barraud

86160 Brion

05 49 51 05 93

Superficie : 1 ha

Ouvert uniquement pour la manifestation « Rendez-vous aux jardins ».



Le jardin tout en fer est un véritable parc paysager présentant tous les supports de plantes grimpantes : gloriettes, pergolas, kiosques, treillages et arceaux en fleurs ! La promenade permet tour à tour de flâner près d'une marre, de découvrir un jardin structuré avec ses murets et ses buis taillés, de suivre le bruit de l'eau à la découverte de rigoles, fontaines et bassins.

« Rendez-vous aux jardins » :

Visites libres : vend 14h-19h, sam et dim 10h-12h/14h-19h.

138 Jardin de Lapiteau

Site web   

Lapiteau

86510 Brux

06 23 88 72 66

Superficie : 1 ha

Ouvert gratuitement toute l'année sur rendez-vous.



L'ancienne ferme typique du XIX^e siècle retrouve au fil des ans un environnement rajeuni : verger, haies de

buis, plates-bandes herbacées, cordons de pommiers et jardin blanc. Des rosiers grimpants couvrent les murs de la grange entre des contreforts de buis.

« Rendez-vous aux jardins » :

Accueil scolaire sur rendez-vous : vend, sam et dim.
Visites libres et exposition d'outils anciens de jardin : vend 11h-18h, sam et dim 10h-18h. Visites guidées : vend, sam et dim à 11h et à 15h.

Adultes : 2 € - Enfants : gratuit

139 Jardins du château de la Motte



Label Jardin Remarquable

Château de la Motte

86190 Chalandray

05 49 39 26 13

Superficie : 7 ha

Périodes d'ouvertures : 19, 20, 23 au 27/02, du 2/3 au 6/3, du 13/04 au 17/04, du 04/05 au 07/05, du 01/06 au 05/06, du 22/06 au 26/06, du 06/07 au 10/07 et du 03/08 au 06/08 de 11h à 12h30 et de 14h à 18h30 (visite 45 mn).

Adultes : 7 € - Enfants et personnes à mobilité réduite : gratuit.



Implanté au bord de la rivière, ce jardin d'inspiration médiévale qui symbolise l'image du Paradis accompagne le château du XV^e siècle pour former un ensemble élégant et cohérent. Ses allées dessinent une croix et représentent les quatre axes du monde. Au centre, se trouve une fontaine, source de vie. Les bois, les prés plantés, le vivier, le verger clos et le potager participent au charme de ce lieu harmonieux propice à la rêverie.

« Rendez-vous aux jardins » :

Visites libres : vend 14h-17h (fermeture à 16h30).
Visites guidées : sam et dim 14h-18h (fermeture à 17h30). Les propriétaires accueillent les visiteurs au fur et à mesure de leur arrivée pour donner les premiers commentaires puis les inviter à une visite libre en restant disponibles pour répondre aux questions.

Gratuit

140 Château de la Bonnetière



86330 La Chaussée

05 49 98 94 94

Superficie : 2 000 m²

Les samedis et dimanches du mois de juin : uniquement les extérieurs en visite libre.

En juillet et août, tous les jours sauf le lundi de 10h à 12h et de 15h à 19h pour une visite libre des extérieurs et la visite guidée du château.

Adultes : 4 € - Enfants : gratuit - Groupe : 3,50 €.



Présentation des massifs fleuris dans la cour intérieure du château.

« Rendez-vous aux jardins » :

Visites libres ou guidées : dim 14h-18h. Culture des plantes fleuries, du semi jusqu'à la plantation (mise en godet, bouturage...).

Adultes : 3 € - Enfants : gratuit

141 Parc du Domaine de Piloué



Château de Piloué

86190 Chiré-en-Montreuil

05 49 51 88 15

Superficie : 13 ha

Ouvert uniquement pour la manifestation « Rendez-vous aux jardins ».

Le château de Piloué est une construction du XVII^e siècle sur des bases plus anciennes. Son parc, en cours de réhabilitation, a été dessiné par le Comte de Choulot au milieu du XIX^e siècle selon un modèle de parc agricole. En totale harmonie avec l'exploitation et le paysage naturel, il présente de nombreuses essences et des sujets particulièrement remarquables (cèdres, séquoias, noyers d'Amérique...). L'association des Amis de Choulot a recensé 280 parcs réalisés par lui dont l'emblématique parc du Vésinet.



« Rendez-vous aux jardins » :

Visites libres et gratuites : vend et sam 9h-12h/14h-18h et dim 9h-12h/14h-16h.

Stage de 4 demi-journées pour une invitation à une « Initiation à la symbolique héraldique sur le thème de la flore » en créant son propre blason (initiation à la symbolique héraldique sur le thème de la flore), en réalisant une sculpture sur béton cellulaire et en choisissant l'implantation de sa stèle. Intervenant : Pierre-Yves Fontaine, plasticien sculpteur : renseignements et inscriptions à coletteaymer@hotmail.fr (coût individuel : 160 €).

142 Autour du Cornouiller



Coupigny 4
86420 Dercé
05 49 22 89 77

Superficie : 7 000 m²

Ouvert uniquement pour la manifestation « Rendez-vous aux jardins ».



Ce jardin a été créé il y a 5 ans par Ruth Treffeisen à partir d'un champ de blé, autour d'un cornouiller centenaire. Le lieu est divisé en différents espaces thématiques : potager, verger, jardin de vivaces, pergolas, roseraie. Différents bassins de nénuphars, des terrasses et un espace barbecue agrémentent également le lieu. Les matériaux régionaux, le tuffeau, le bois, le métal sont ici employés.

« Rendez-vous aux jardins » :

Visites libres (visites guidées possibles sur demande) : vend, sam et dim 9h-18h.

Balade possible sur les sentiers balisés. Création de petits nains de jardin pour et avec les enfants. Exposition de vannerie et de poterie artisanale. Visite des studios de poupées en porcelaine. Dégustation de produits faits maison à partir des fruits de Cornouiller.

143 Le Courtil Septentrion



4 impasse du Prieuré
86240 Fontaine-le-Comte
05 49 52 23 96

Superficie : 800 m²

Ouvert uniquement pour la manifestation « Rendez-vous aux jardins ».



Ce jardin a été créé par la propriétaire sur un ancien terrain monastique médiéval il y a 18 ans, en l'honneur de son premier petit fils Hugo.

« Rendez-vous aux jardins » :

Visites libres : vend et dim 14h-18h, et sam 10h-12h/14h-18h.

Adultes : 5 € - Enfants : 3 €

144 Les jardins de la Chartreuse



15 avenue de Paris
86130 Jaunay-Clan
06 82 52 15 30

Superficie : 4 ha

Du 12/07 au 27/07 et du 06/08 au 22/08 : 10h-12h/14h-18h. De Pâques à la Toussaint : uniquement les groupes sur rendez-vous et le week-end. Journées européennes du patrimoine 3e week-end de septembre.

Adultes : 4 € - Enfants (- 18 ans) : gratuit - Groupes (+ 10 pers.) : 2 €



Cette propriété de style Louis XIII, datant de 1840 se situe dans un parc arboré remarquable par la diversité des espèces d'arbres aux essences rares. Une décoration florale importante et une très belle grille d'entrée agrémentent le lieu.

« Rendez-vous aux jardins » :

Visites guidées du parc avec commentaires sur les différentes espèces d'arbres et sur l'histoire de la propriété : sam 10h-12h/14h-18h et dim 14h-17h.

Tarifs identiques au reste de l'année.

145 Le Jardin de Fortran

2 chemin du Bois Tellier - Fortran
86400 Linazay

07 82 34 90 12 ou 05 49 87 06 13 Superficie : 1 ha

Ouvert sur rendez-vous toute l'année de 11h à 19h.

Adultes : 3 € - Enfants : gratuit - Groupe (+ 10 pers.) : 2 €



Jardin de buis en topiaires créé en 1980 offrant un théâtre de verdure, une chambre verte de charmilles, un potager, des plantes en pots et une collection de cactées, de dahlias et d'annuelles variées. Un jardin à la française qui se visite à l'anglaise !

« Rendez-vous aux jardins » :

Visites libres (avec indications sur place) : vend, sam et dim 9h-19h. Les propriétaires sont toujours à la disposition des visiteurs pour une promenade accompagnée et commentée.

Tarifs identiques au reste de l'année.

146 Parc de la Belle

Site web P

Rue Anatole de Brier

86160 Magné

05 49 59 06 78

Superficie : 12 ha

Ouvert les week-ends de mai, juin et septembre 10h-18h.
Ouvert tous les jours en juillet et août 10h-19h.

Tous les jours pour les groupes, sur réservation, de mai à septembre.

Adultes : 6 € - Enfants (5 - 12 ans) : 4 € - Familles nombreuses et groupes : 5 € pour les adultes et 3 € pour les enfants.



Le Parc de la Belle invite à une balade colorée et parfumée dans un cadre naturel et vallonné autour d'une maison de maître du XIX^e siècle. Plus de 20 000 plantes, de multiples essences d'arbres et de nombreuses variétés de fleurs ainsi qu'une roseraie, des bassins et une zone humide sont à découvrir. Une aire de jeux, « la petite ferme », un labyrinthe végétal et « l'Allée des brumes » sont également proposés au public. Des Cabanes dans les arbres permettent un hébergement insolite.

« Rendez-vous aux jardins » :

Visites scolaires : vend sur réservation pour les groupes (atelier le petit jardinier et journée petit cabaneur).

Visites guidées : vend, sam et dim sur réservation pour les groupes. Visites libres : vend, sam et dim 10h-18h.

Adultes : 5 € - Enfants (- 12 ans) : gratuit

147 Jardin de Nelly et Pascal



8 rue du Bourg Neuf
86190 Maillé
05 49 60 16 43

Superficie : 3 000 m²

Ouvert uniquement pour la manifestation « Rendez-vous aux jardins ».



« Mon jardin ne rendra jamais célèbre, je suis un horticulturien ignoramus ». Et bien tant pis ! Nous nous y sentons bien et aimons partager, discuter, bouturer... s'extasier devant l'une des clématites ou bien devant les géraniums vivaces. Le potager jouxte le jardin paysager et un petit point d'eau anime les lieux.

« Rendez-vous aux jardins » :

Visites libres et petits ateliers pour les enfants (décoration de pot, plantation de graines, maquillage, dessins...) : sam 9h30-18h30 et dim 10h-16h.

148 Jardin de la Sénéchallerie



7 rue Saint-Christophe
86500 Montmorillon
06 07 16 90 51

Superficie : 5 000 m²

Ouvert uniquement pour la manifestation « Rendez-vous aux jardins ».



Ce petit jardin de ville « à la française » se situe dans une ancienne Sénéchaussée, protégée au titre des monuments historiques.

« Rendez-vous aux jardins » :

Visites libres : vend 16h-18h, sam et dim 9h-12h.

149 Jardin des écrivains



Rue Bernard-Harent
86500 Montmorillon
05 49 83 03 03

Superficie : 200 m²

Toute l'année, du lundi au dimanche sans interruption.



Au milieu du lilas, de la vigne et des iris, Pierre de Ronsard rencontre Victor Hugo, George Sand côtoie Marcel Pagnol... Venez découvrir une roseraie pas comme les autres, composée uniquement de rosiers baptisés de noms d'écrivains. Pour chacun des 22 rosiers, un panneau de présentation retrace le parcours de l'écrivain, présente ses œuvres principales et décrit les caractéristiques botaniques de la rose.

« Rendez-vous aux jardins » :

Visites libres : vend, sam et dim 8h-22h.

Intervention avec une classe de CE2 dans le jardin des écrivains. Après une visite commentée, les écoliers auront pour mission de dessiner un rosier en calligramme : vend.

Un agent des espaces-verts expliquera son travail et donnera des conseils de jardinage. La visite se fera sur inscription auprès de la Préface au 05 49 83 03 03 : sam 16h-17h.

150 Arboretum de la Preille



7 rue de la Pépinière
86470 Montreuil-Bonnin
06 86 03 97 55

Superficie : 5 ha

Ouvert uniquement sur rendez-vous.



Un tour du monde à travers le végétal présenté sous forme d'un arboretum et d'une pépinière paysagés. Le visiteur pourra découvrir une collection d'arbres et d'arbustes botaniques d'exception avec plus de 1 000 espèces dont 120 de chênes.

« Rendez-vous aux jardins » :

Visites guidées : vend, sam et dim à 10h, 15h et 17h. Présentation des arbres et arbustes de l'arboretum récoltés dans les différents continents : Asie, Amérique, Europe, Afrique du Nord et Asie mineure, puis semés dans la pépinière.

Adultes : 3 € - Enfants (- 16 ans) : gratuit

151 Jardin d'inspiration médiévale

Site web **G P** 

Rue de l'Abbaye
86340 Nouaillé-Maupertuis
05 49 55 35 69 ou 05 49 55 16 16

Superficie : 300 m²

Accès libre et gratuit toute l'année.



Situé au pied des remparts de l'abbaye, ce jardin d'inspiration médiévale comprend un jardin de simples et un potager. Des carrés de plessis, ordonnés autour d'une fontaine, présentent plus d'une centaine de plantes.

« Rendez-vous aux jardins » :

Visites libres : vend, sam et dim.

« Promenade dans les jardins autour de l'abbaye » : au départ du jardin d'inspiration médiévale, découverte de quelques jardins privés au gré d'une balade dans les abords du site abbatial, à proximité du Miosson, le long des rues et des sentiers du vieux bourg. Accueil par les jardiniers qui présentent leurs productions potagères et horticoles et partage d'expériences et d'anecdotes. Cette promenade sera suivie d'une dégustation d'infusions dans le logis abbatial offerte par le service patrimoine : dim à 14h30.

152 Parc du château des Ormes

Site web   **P**

22 - 28 rue Pierre d'Argenson
86220 Les Ormes

01 42 27 55 61 ou 06 80 95 61 93

Superficie : 5 ha

Ouvert toute l'année sur rendez-vous au 06 80 95 61 93.
Ouvert du 01/06 au 30/09/12 de 14h à 18h - Fermé le mardi.

Adultes : 10 € - Enfants : 5 €



Le château des Ormes est pourvu de deux jardins de styles différents. Le premier, à la française, situé dans la cour d'honneur a été restauré selon des plans du XVIII^e siècle. Le second, à l'anglaise, se découvre le long de la Vienne où l'on peut admirer des arbres pluri-centenaires. Dans le parc, une glacière complète la visite.

« Rendez-vous aux jardins » :

Visites libres : vend, sam et dim 14h-18h.

Adultes : 3 € - Enfants : gratuit

153

Parc de Blossac

G ♿ P

Place du 18 juin 1940

86000 Poitiers

05 49 41 21 24

Superficie : 9 ha

Ouvert du 15/04 au 15/10 de 7h à 22h (jardin anglais de 8h à 20h), du 16/10 au 14/04 de 7h à 21h (jardin anglais de 7h à 17h).



Créé seconde moitié du XVIII^e siècle, le parc de Blossac qui s'appuie sur les remparts médiévaux est l'un des plus beaux jardins publics de la

région. La construction du château d'eau (rue Léopold-Thézar) en 1887 permet de distribuer l'eau dans les habitations et d'arroser les massifs.

« Rendez-vous aux jardins » :

Promenade dans le Parc de Blossac pour découvrir ce véritable « poumon vert » dans la cité. Ce parc créé au XVIII^e siècle s'est vu complété d'un jardin anglais au XIX^e siècle avec des sculptures, des ponts, une pagode, puis d'un théâtre de verdure avec jardin d'ombre et de lumière et d'un kiosque. Visite guidée avec Nathanaëlle Gervais : dim à 14h30 (durée : 1h30 - Rdv devant l'entrée principale du parc au bout de la rue de Blossac - Public familial)

Exposition des épouvantails réalisés par les enfants des 45 accueils périscolaires de la Ville. Ils ont laissé libre cours à leur imagination, promenade bucolique assurée ! : vend, sam et dim.

154

Jardin des Sens

Site web G P

15 pont Saint-Cyprien

86000 Poitiers

05 49 85 11 66 (CPIE)

Superficie : 6 500 m²

Accès libre toute l'année : 8h30-20h. Animations sur rendez-vous. Programme des activités Grand Public auprès du CPIE.

Ce jardin pédagogique créé par Gilles Clément permet une découverte ludique et sensorielle des plantes, des espaces naturels tels que la prairie fleurie, le parc... C'est aussi un lieu de rencontres qui permet des échanges culturels.



« Rendez-vous aux jardins » :

Visites scolaires : vend sur demande auprès du CPIE aux horaires des écoles. Visites libres : sam et dim toute la journée.

« Le jardin d'un sens à l'autre » : envie de se promener... autrement ? Alors pourquoi ne pas faire la balade les yeux fermés, ou la balade minuscule, la balade sans chaussures, la balade l'eau à la bouche, ou encore la balade le nez dans l'air. Seule consigne : aiguiser vos sens !... Durée des balades ? Le temps que vous leur accorderez ! : sam et dim 14h30-18h30.

Les enfants doivent être impérativement accompagnés.

155

Canopé - site de Poitiers

G ♿ ♿

6 rue Sainte-Catherine

86000 Poitiers

05 49 60 67 67

Superficie : 465 m²

Les jardins sont ouverts, aux jours et heures d'ouverture de Canopé, du lundi au vendredi : 8h30-17h30.



Après une campagne de travaux, les deux jardins de l'abbaye Saint-Hilaire de la Celle sont rouverts au public. Les deux jardins paysagers préservent l'histoire patrimoniale du site tout en s'adaptant aux usages contemporains.

« Rendez-vous aux jardins » :

Visites scolaires : vend 8h30-17h30.

Visites libres : vend 8h30-17h30 et sam 10h-13h/14h-18h.

Document d'accompagnement pour le public adulte et pour le jeune public. Exposition d'œuvres d'art contemporain ayant pour thème le végétal. Conférence de Gilles Clément dans la chapelle des Augustins de réseau Canopé-académie de Poitiers, à l'occasion de la réouverture des jardins de l'abbaye Saint-Hilaire-de-la-Celle : mercredi 3 juin à 18h.

156 Exposition Un petit coin de jardin



Musée Sainte Croix - 3 bis rue Jean-Jaurès

86000 Poitiers

05 49 52 37 62

Superficie : 7 000 m²

« Rendez-vous aux jardins » :

Exposition des réalisations des enfants qui fréquentent les accueils périscolaires et qui ont travaillé sur la thématique du jardin en partenariat avec les services culturels et artistiques de la Ville de Poitiers. Réalisations plastiques de thématiques liées au jardin réalisés par des enfants de maternelles et d'élémentaires (jardin suspendu, insectes, herbiers, jardins imaginaires, écosystème de la coccinelle, jardin de champignons...). Visites libres : vend 10h-12h/13h15-18h, sam et dim 10h-12h/14h-18h. Visites scolaires : vend sur rendez-vous au 05 49 41 07 53.

Adultes : 4 € / 2 € le dimanche - Enfants (- 18 ans) : gratuit - Groupe : 2 € (5 adultes et +)

157 Le petit jardin au pied de la falaise



75 rue Cornet

86000 Poitiers

Superficie : 100 m²

Ouvert uniquement pour la manifestation « Rendez-vous aux jardins ».



Ce jardin se situe dans le prolongement d'une maison du XIX^e siècle. Il en épouse la largeur et se prolonge jusqu'à la falaise, entre deux hauts murs. Sa disposition ancienne, en carrés entourés de tuiles, a été conservée. Rosiers, acanthes, nigelles de Damas, framboisiers, roses trémières se multiplient, tout simplement, au gré des années et des plantations.

« Rendez-vous aux jardins » :

Visites libres : dim 14h-18h (limité à 12 personnes par groupe).

« La ville côté Clain, côté jardins » pour une promenade, en compagnie des habitants, vous conduisant de la rue Cornet jusqu'à la rue des 4 Roues : dim à 15h (départ devant le n°75 rue Cornet qui sera le premier jardin visité - durée : env. 2h30 - sans inscription - les animaux ne sont pas acceptés)

158 Jardin en bord de Clain



46 rue Cornet

86000 Poitiers

06 15 24 40 03

Superficie : 600 m²

Ouvert uniquement pour la manifestation « Rendez-vous aux jardins ».



Jardin urbain et potager au bord du Clain propice à un moment de respiration. Il s'inscrit dans le cadre d'un parcours « découverte » de différents jardins de la rue Cornet à Poitiers.

« Rendez-vous aux jardins » :

Visites libres : sam 10h-12h30/13h30-19h30 et dim 10h-12h30/14h-19h30.

159 Jardin de la Chambre des Moulins



177 rue des Quatre Roues

86000 Poitiers

06 71 21 17 93

Superficie : 200 m²

Ouvert uniquement pour la manifestation « Rendez-vous aux jardins ».

Regardez, touchez, sentez, goûtez, jardinez ! Entre rivière et falaises, ce jardin au naturel est situé dans l'un

des beaux quartiers « nature » de Poitiers. Légumes vivaces, fleurs comestibles et plantes aromatiques n'auront plus de secret pour vous et seront à votre menu ! Ses caves troglodytes témoignent des traces d'un passé, fragments d'histoire de Poitiers.



« Rendez-vous aux jardins » :

Visites libres avec différents thèmes (jardin en carrés, jardin au naturel ou jardin gourmand) et échanges de plantes : sam et dim 14h-19h. Promenade nocturne pour regarder avec vos oreilles ! : sam 21h30-22h30.

À la tombée de la nuit, le jardin se transforme, de petites lumières guident nos pas. Notre regard change, nos oreilles se réveillent. Un paysage imaginaire apparaît, une carte postale sonore dessine un nouveau jardin.

160 Jardin de l'atelier des quatre roues



163 rue des Quatre Roues
86000 Poitiers
05 49 88 24 34

Jardin ouvert en novembre et décembre, le mercredi, jeudi, vendredi 17h-20h, le samedi 14h-20h et le dimanche de 10h-12h/14h-19h. Les 13 et 14 juin aux mêmes horaires que Rendez-vous aux jardins.



Ce lieu foisonnant est constitué de plusieurs petits jardins. Le visiteur découvrira un jardin de curé, un rucher, des cactus et des plantes méditerranéennes.

« Rendez-vous aux jardins » :

Jardins et salle d'exposition jalonnés d'œuvres d'artistes : les gravures, aquarelles de Yolande Grandcolas et Réjane Véron, leurs accessoires de jardin en zinc recyclé, les rakus de Vania Benoît, les textiles et robes d'enfants brodées de fleurs de Françoise Marchadier, les livres d'artistes de Claire Lamour, Françoise et René Hennequin, et les galets bleus en grès, gravés de Haïkus de Danièle Marteau (sculptrice-plasticienne) et présentation de ses œuvres. Sculptures en béton du sculpteur Francis Fosset représentant les villes inhumaines où le végétal essaie de se faire une place au milieu d'un univers minéral. Dans le coteau, installations-sculptures du scénographe Bernard Giraud. Exposition de photos de Claire Teissier. Ouverture : sam 14h-19h et dim 10h-12h/14h-19h.

Animations du samedi :

Nocturne (à 21h30) en lien avec le jardin de la Chambre du Moulin (177 rue des 4 Roues), déambulation dans le jardin illuminé. Visite de l'exposition et contes de Nadine Planchon et Michèle Caille pour une promenade dans les allées au fil de belles histoires, improvisation musicale pour clore la soirée avec Benoît Weeger.

Animations du dimanche :

à 16h, goûter où chacun apporte un gâteau, une boisson et partage de poèmes autour du thème « Promenade au jardin », poèmes de vos auteurs préférés ou mieux que vous avez écrit. Échange de plantes, graines et boutures.

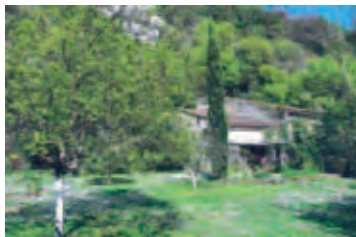
161 Le jardin de la Topine



149 rue des 4 roues
86000 Poitiers
06 82 82 22 15

Superficie : 1 000 m²

Ouvert uniquement pour la manifestation « Rendez-vous aux jardins ».



Le visiteur pourra découvrir un jardin de curé au pied d'un coteau à flore méditerranéenne agrémenté d'un vaste espace arboré.

« Rendez-vous aux jardins » :

Visites libres, exposition d'œuvres en volume par Eva Demarelatrous, exposition de tableaux textiles miniatures par Claude Perchenet et éventuelle animation musicale : sam et dim 10h-12h/14h-19h.

Contes par Nadine Planchon : sam à 17h.

Atelier d'écriture avec réalisation d'un arbre à paroles sous l'égide d'Éveline Flavigny : sam à 18h.

Lecture de poèmes écrits par la propriétaire : dim à 15h.

Tarif : selon le désir de chacun.



bordure de la rivière, à proximité d'une ripisylve, insérée dans une zone humide, une végétation luxuriante dépayse les promeneurs.

162 Jardin des Plantes

G ♣ ♣ P

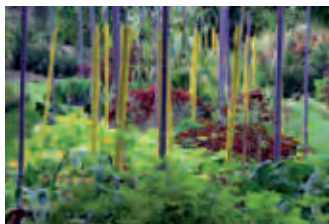
1 rue du Jardin des Plantes

86000 Poitiers

05 49 52 35 35

Superficie : 1,5 ha

Du 01/10 au 31/03 : 8h à 17h. Du 01/04 au 30/09 : 8h-20h.



Le Jardin des Plantes a été créé en 1869 sur les jardins de l'Hôtel Dieu. Il s'agit d'un lieu privilégié d'arbres centenaires, avec

son jardin botanique et sa serre. Conçu pour être un jardin d'agrément, avec sa grotte, sa pièce d'eau, ses massifs de mosaïciculture et ses allées au tracé paysager, il regroupe environ une centaine d'espèces d'arbres et d'arbustes, qui sont remarquables par leur ancienneté et leur volume.

« Rendez-vous aux jardins » :

Découvrez le Jardin des Plantes, ses collections botaniques et les nouvelles plantations de printemps avec Michèle Jodet : sam à 14h30 (durée : 1h30 - rdv devant la grille latérale, rue du Jardin des Plantes - Public familial).

163 Jardin du Bayou (ou Ripisylve)

Site web G P ♣

Route de Passelourdain (cité de Passelourdain, entrée face au parking Quadripack)

86280 Saint-Benoît

05 49 37 44 00 ou 05 49 38 41 90 Superficie : 30 000 m²

Ouvert toute l'année gratuitement.

Au cœur du parc de la Vallée du Clain, la Ville de Saint-Benoît a créé l'ambiance d'un jardin de Bayou. En

« Rendez-vous aux jardins » :

Visites scolaires : vend à 14h (rdv au parking du camping). Visites guidées (cheminement piétonnier avec commentaires sur l'historique et les essences) : vend et sam à 14h (rdv au parking du camping).

164 Jardin de Rocaille

P ♣

6 rue des Audonneries - La Croix Bardou

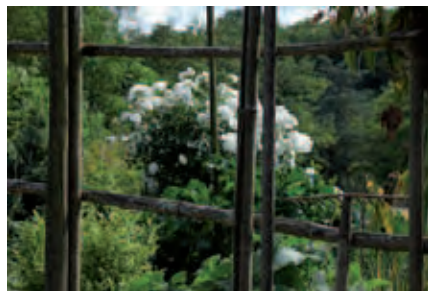
86400 Saint-Saviol

05 49 87 28 56

Superficie : 4 000 m²

Ouvert uniquement sur rendez-vous.

Adultes : 4 € - Enfants et Groupes (+ 20 pers.) : 3 €



Ce jardin botanique est une véritable rocaille méditerranéenne rassemblant plus de 800 variétés d'arbres, d'arbustes et de vivaces, sur un terrain escarpé. La propriétaire du lieu, véritable passionnée, vous fera découvrir l'histoire de ces plantes et leur culture.

« Rendez-vous aux jardins » :

Visites scolaires ou guidées : vend 14h-18h, sam et dim 10h-12h/14h-18h.

Adultes : 3,50 € - Enfants : 3 €

165 Jardirom

Site web [G P](#) 

11 Le Chiron des Trois Fusées

86800 Sèvres-Anxaumont

05 49 44 06 08

Superficie : 5 000 m²

Ouvert uniquement pour la manifestation « Rendez-vous aux jardins ».



Situé à l'emplacement d'une villa romaine, ce jardin présente les plantes de l'époque gallo-romaine, avec notamment des plantes alimentaires, condimentaires, tinctoriales et décoratives, ainsi qu'une grande rocaïlle consacrée à la flore des montagnes du sud de l'Europe. C'est le patrimoine botanique que nous ont légué les Gallo-Romains.

« Rendez-vous aux jardins » :

Visites scolaires : vend sur rendez-vous. Visites libres : sam et dim 9h-19h. Visites guidées avec commentaires sur l'utilisation des plantes autrefois et les conditions de culture (env. 1h30) : sam et dim à 10h, 15h et 17h.

166 En vert et bleu



19 rue du Bois Brun

86800 Tercé

05 49 56 83 70

Superficie : 3 200 m²

Ouvert en juin sur rendez-vous.

Adultes : 2 € - Enfants : gratuit

Ce jardin créé par des passionnés allie style anglais, nostalgie italienne et atmosphère japonaise. Ici, la végétation luxuriante offre une large gamme de couleurs. Des massifs de vivaces et des pergolas couvertes de rosiers invitent à la découverte de ce véritable jardin de collection où le visiteur pourra découvrir quelques plantes rares.



« Rendez-vous aux jardins » :

Visites libres, exposition « Fait main » de coussins, coeur, sachets de lavande... : sam 14h-18h et dim 9h-12h/14h-18h.

Gratuit

167 Jardin du Tilleul

Site web [P](#) 

N° 1 la Ville

86120 Ternay

09 65 32 81 55

Superficie : 3 500 m²

Ouvert de 14h à 19h : en avril, mai, juin et septembre, les samedis, dimanches et mercredis et en juillet et août, les samedis, dimanches, lundis et jeudis.

Adultes : 6 € - Enfants (+ 10 ans) et groupes : 5 €



Au carrefour de l'Anjou, de la Touraine et du Poitou, en terre calcaire loudunaise avec ses essences particulières (amandiers, chênes truffiers), le jardin du Tilleul est composé de quatre parties : le petit bois et ses sculptures originales, le potager familial bio, le poulailler avec son exposition de machines anciennes et son musée du jardinage (outils, objets, documentation, matériel).

« Rendez-vous aux jardins » :

Visites scolaires : vend 14h-19h. Visites libres ou guidées (suivant disponibilité) : sam et dim 14h-19h.

Adultes : 5 € - Enfants : gratuit - Groupes : 5 €

168 Les jardins du château de la Motte

Site web   P

2 la Motte

86230 Usseau

05 49 85 88 25

Superficie : 1 ha

Du 01/04 au 30/09, tous les jours 10h-17h en visites libres gratuites.

Visites guidées payantes sur rendez-vous pour les groupes (+ 9 pers. - 6 pers. minimum) : 4 €.



Ces jardins constituent l'écrin qui rehausse ce château unique du XV^e siècle. Tour à tour, le visiteur découvrira le petit parc de tilleuls centenaires, l'Hortus Conclusus, jardin clos d'inspiration médiévale centré sur sa fontaine, le Jardin de Lumière avec sa collection de plantes vivrières, des vergers, un petit bois...

« Rendez-vous aux jardins » :

Parcours avec les visiteurs (suivant disponibilité) : commentaires botaniques et historiques : vend, sam et dim 10h-12h/14h-17h.

Gratuit

169 Château de La Brosse

Site web  G  P 

Château de La Brosse

86260 Vicq-sur-Gartempe

05 49 48 68 06

Superficie : 2 ha

Du début avril à fin septembre, les samedis et dimanches : 10h-12h/14h-18h. Ouvert pour les Journées européennes du Patrimoine. Le reste de l'année, ouvert sur simple réservation.



Située entre Angles-sur-l'Anglin et Vicq-sur-Gartempe, les jardins du château de La Brosse vous offrent une reconstitution d'un jardin vivrier du début du XVI^e siècle, où le potager, le fruitier et l'herbier se superposent. Vous découvrirez des variétés actuelles et anciennes de légumes, des fruits aux parfums délicieux. Au fil de votre promenade, vous verrez nos basse-cours, ou apercevrez un des nombreux oiseaux de notre refuge LPO. Un salon de thé et sa boutique vous permettront de vous poser un moment et de profiter pleinement de la sérénité de cette propriété.

« Rendez-vous aux jardins » :

Visites libres : vend, sam et dim 9h-12h/14h-18h.





PRÉFET DE LA RÉGION
POITOU-CHARENTES

Direction régionale
des affaires culturelles
de Poitou-Charentes

102 Grand'Rue
BP 553
86020 Poitiers Cedex
Tél. : 05 49 36 30 30

Directrice de publication :
Anne-Christine Micheu, directrice
régionale des affaires culturelles

Brochure réalisée
par le service communication
de la DRAC Poitou-Charentes :
Stéphanie Bérusseau
Sylvie Duvigneau
Valérie Vergnaud
Romuald Lamy (graphisme)

Conception et réalisation du visuel
national et frises : atelier-valmy.com

Impression :
Imprimerie SIPAP-LOUDIN S.A.S.
Poitiers

Tirage :
30 000 exemplaires

Jardins ouverts au public à l'année et programme de la manifestation « Rendez-vous aux jardins »

Thème 2015 : La promenade au jardin

Retrouvez toutes les informations sur :

rendezvousauxjardins.culture.fr (*site national*)

www.poitou-charentes.culture.gouv.fr/jardins/
(*site régional*)